

IVRY *ma* *ville*

www.ivry94.fr



Collèges Option réussite



SEMAINE DE LA PRESSE À L'ÉCOLE
LES ENFANTS JOURNALISTES !



GÉANT DU BLUES
LUCKY PETERSON AU HANGAR



Le 19 février, Espace Gérard Philipe : la première séance du **Comptoir des archives** a affiché complet. Il y avait foule pour suivre l'enquête historique menée par le service des archives municipales autour de cette photo d'Ivry.

@ Plus d'infos sur www.ivry94.fr
rubrique découvrir la ville



S.Sindeu



A. Cagnat

Hand : ligue des champions. Malgré les envolées spectaculaires de Luc Abalo, les Rouges et Noirs n'ont pu s'imposer face à Kiel, le 10 février. Score final : 25 à 39.

@ Plus d'infos sur www.ivry94.fr
rubrique sports



Offrir dictionnaires et encyclopédies dans les écoles, comme chaque année, pour contribuer à la réussite des élèves, c'est ce qu'ont fait le 15 février des élus.

616 ouvrages ont été distribués (ici Patricia Bendiaf, à l'école Guy Môquet) aux CM2 et classes spécialisées. Coût pour la commune : 17 625 €.



S.Sindeu





F. Roger

Les jeunes sont venus nombreux au Luxy pour assister à **Ciné junior, festival international de cinéma jeune public**. Les 3-15 ans ont été des spectateurs attentifs et des jurés sérieux (deux classes de CM2 faisaient partie du jury).



S.Sindeu



S.Sindeu



Plus d'infos sur www.ivry94.fr rubrique culture

Pour la **deuxième édition d'Art-Thé**, le centre d'art et le service municipal des retraités ont organisé, le 31 janvier, une visite guidée de l'exposition SAS, de Pierre Vadi.



Plus d'infos sur www.ivry94.fr rubrique culture

Le hip-hop est un art qui nécessite de la souplesse. Ce ne sont pas les participantes à **l'atelier animé par la chorégraphe de LOL, Bintou Dembélé** (au 1^{er} plan), qui diront le contraire.



D. Merle

Le 24 février, cimetière parisien. Forte émotion lors de **l'hommage aux résistants du groupe Manouchian**, fusillés par les nazis le 21 février 1944. La cérémonie s'est déroulée en présence d'Arsène Tchakarian (à gauche) et d'Henri Karaian, survivants des FTP MOI.



Plus d'infos sur www.ivry94.fr rubrique retraités



Le 8 février, Jacques Haurogné a animé, au foyer Chevaleret, une **conférence chantée sur Henri Salvador** auquel il consacre un spectacle. Intitulé *Fugue en rire*, il sera donné au théâtre Antoine Vitez du 12 mars au 6 avril.

EN IMAGES

Ça s'est passé le mois dernier. **2**
Le mot du maire. **5**

EN VILLE

L'Événement **6/7**

Elections municipales : n'oubliez pas, voter c'est s'exprimer et faire son devoir de citoyen. Rendez-vous aux soirées électorales des 9 et 16 mars.

Fête d'Internet **8**

Ateliers, jeux, manipulations, initiations, animations... pour découvrir les secrets de l'informatique et du multimédia de 3 à 99 ans.

Economie **9**

Rencontre avec Béatrice Métayer, présidente du Club des entreprises.

Art « graffiti » **10**

Les graffiti : mode d'expression urbain ?

Atelier nutrition **11**

Manger sain, sans régime tout en se faisant plaisir, c'est possible au centre de santé.

Les soldats du feu **12**

Découvrir le métier de pompier. Reportage à la caserne d'Ivry.

L'invité du mois **13**

Yannick Jadot, de Greenpeace France, intervient lors de la soirée-débat autour du film *La Onzième heure*, au Luxy.

A votre service ! **15**

Service courrier : envoyez c'est trié, enregistré et transmis aux services concernés.

Pour découvrir ce que deviennent vos courriers, rendez-vous page quinze.



@ 24H SUR 24
Retrouvez toute l'information municipale sur le site internet de la ville www.ivry94.fr

IVRY-MA-VILLE SONORE

Les personnes ayant des difficultés à lire peuvent recevoir gratuitement une version sur CD audio ou cassette. Disponible à la médiathèque et sur www.ivry94.fr et auprès de l'association Donne-moi tes yeux : 01 47 05 40 30 donnemoitiesyeux@wanadoo.fr

Vous n'avez pas reçu Ivry-ma-ville ! Signalez-le au 01 49 60 25 08 poste 2270

Ivry-ma-ville

Publication municipale d'informations locales

■ Siège social : Mairie d'Ivry-sur-Seine, Esplanade Georges Marrane, 94200 Ivry-sur-Seine (Bureaux de la rédaction : 8, rue Claude Guy) Tél. 01 49 60 25 08 poste 2270 Fax. 01 49 60 26 70 ■ Directeur de la publication : Philippe Bouyssou (sauf pages 37 à 39) ■ Rédactrice en chef : Claire Casati (01 49 60 26 75) ■ Rédaction : Laëtitia Di Stefano (01 49 60 29 43), Sheidia Kerouani-Badja (01 49 60 26 79), Emmanuelle Pichelin (01 49 60 29 42), Thomas Portier (01 72 04 65 32), Dominique Slimane (01 49 60 26 72), Ahmed Talbi (01 49 60 28 53) ■ Secrétariat de rédaction : Annie Chastagnol (01 49 60 26 73) ■ Photographie : Jean-Marc Treuil (sauf mention) ■ Conception graphique : Bernard Hasquenoph ■ Maquette : Evelyne Fourmy, Nicot Marcon ■ Pré-presses : Atelier municipal d'imprimerie ■ Imprimerie : Périgraphic (01 42 53 33 00) ■ Publicité : HSP Edisag (01 55 69 31 00) ■ Abonnement annuel : 9,15 € ■ Tirage : 31 000 exemplaires.

QUARTIERS



Centre-ville **16**

Spécialités tex-mex à déguster au restaurant Tequila Mexicana. Nouveaux bureaux rue Truillot.

Ivry-Port **17**

Balade le long du quai de Seine.

Louis Bertrand-Mirabeau-Sémard **18**

L'école Guy Moquet vue par des yeux d'enfants.

Marat-Parmentier **19**

Plongeon dans la natation scolaire avec des enfants qui en bénéficient.

Monmousseau-Vérillot **20**

Sur les étals du marché Barbusse, il y a de tout pour remplir son cabas.

Petit-Ivry **21**

Dans l'atelier de Lucien Marchand, réparateur d'accordéons. Rencontre.

ASSOCIATIONS



Haut les chœurs **22**

avec la chorale du Moulin.

Entretien avec Babeth Fontaine **23**

du Collectif ivryen de vigilance contre le racisme et l'aide aux sans-papiers.

DOSSIER



Quand collégiens rime avec Ivryens.

Pourquoi étudier ailleurs alors que l'on a quatre collèges à domicile ? Informations sur leur fonctionnement, leurs options, interviews... **24/31**

HISTOIRE

Droit de vote des femmes **33**

Quel est le premier pays qui l'accorda ? Depuis quand les Françaises sont-elles électrices et éligibles ?

VIE MUNICIPALE

Vote du budget **34/35**

Les débats du 31 janvier et 21 février, dernier conseil de la mandature.

EXPRESSION DES GROUPES

politiques au conseil municipal 37/39

Quel bilan tirez-vous du Grenelle de l'environnement ? Quelles en sont les conséquences et les éventuelles opportunités à saisir pour les communautés territoriales comme Ivry ?

TEMPS LIBRE

Sport



Tennis de table : l'art de la petite balle expliqué par des enfants. 40

Cyclotourisme : Roland Diot et son vélo se préparent à parcourir les 12 000 km reliant Paris à Pékin. 41

Hand : Le premier titre de champion de France a été décroché en 1957 par une équipe féminine. 42

Culture



De Syracuse à Zorro. Jacques Horogné présente *Fugue en rire*, où il réinvente les chansons de Salvador. 43

Blues. Au Hangar, Lucky Peterson mêle blues, funk, rock, jazz, soul... 44

Ciné et Jazz. Réglez vos montres sur *La Onzième heure* pour ne pas rater ce film projeté quasiment nulle part ailleurs, en France. 45

Benjamin Moussay et son ensemble, invités de Jazz'Ivry. 46

Lecture. Cette année tous les élèves de CM2 seront accueillis à la médiathèque. Le but : donner envie de lire aux élèves. 46

Le livre du mois :
Le Petit bout manquant.

PORTRAIT

Béatrice Barbusse 47
Sociologue, professeur d'université et présidente de l'USI handball.

PRATIQUE

Permanences, 48/49
renseignements utiles.

Petites annonces 50
À vendre, immobilier, emploi...

Etat-civil / urgences 51
Naissances, mariages, décès, pharmacies de garde.

EDITO



Une belle expérience

Le numéro d'Ivry-ma-ville que vous avez entre les mains peut être qualifié d'« extra-ordinaire ». Cela n'est pas dû au fait qu'il paraît à quelques jours des élections municipales, scrutin très important pour l'avenir de notre ville sur lequel je ne peux m'exprimer ici, si ce n'est pour dire à toutes et à tous de faire part de leur choix en allant voter. Ce caractère « extra-ordinaire » provient de ce que la rédaction de nombreux articles résulte d'un partenariat avec des enfants de notre ville.

Cette démarche s'inscrit dans le cadre de la préparation de la 19^e Semaine de la presse et des médias dans l'école qui se déroulera du 17 au 22 mars.

Depuis le début de l'année scolaire, cent trente-six enfants (du CE1 au CM2) de six classes de notre ville, avec l'appui de leurs enseignants et le soutien de Radio-Cartable, ont travaillé sur ce projet.

Le résultat est là et je suis certain que vous serez nombreux à apprécier sa qualité au travers de la lecture des articles qui irriguent toutes les rubriques du journal.

Cette expérience démontre, s'il en était besoin, que faire confiance aux jeunes, les accompagner dans leurs recherches de construction de leur vie citoyenne n'est jamais inutile.

Je remercie celles et ceux qui ont contribué au succès de cette initiative.

Pierre Gosnat
Maire d'Ivry-sur-Seine
Député du Val-de-Marne

A L'AFFICHE

Tous les événements de la ville en un clin d'œil.

Quatre pages détachables au centre du journal.



S. Sindeu

Depuis des semaines, sur les marchés d'Ivry, chaque candidat et leurs militants ont présenté leur programme aux habitants.

6

URNES ET BULLETINS...

Invitations électorales

Ces dernières semaines, les élections sont au cœur des débats, comme en témoignent les ambiances « tracts » du marché. Les 9 et 16 mars, les soirées électorales seront vôtres pour clore cet acte citoyen.

« **VOUS AVEZ FROID !** ». Pas très politique comme pensée, mais tellement vrai. Ce 12 février, les différents candidats aux élections municipales et leurs militants n'ont pas très chaud sur le marché du centre-ville. Il leur faut choisir entre mettre les mains dans les poches ou tendre leur programme aux chalands. Le choix est fait : les personnes passant à proximité se voient systématiquement proposer les précieux papiers. Un exercice pas si évident que ça, ni pour les uns, ni pour les

autres. Emmittoufflés, panier à bout de bras et porte-monnaie à la main, l'électeur en puissance se saisit du tract tout en continuant ses courses, tandis que le « tracteur » tente d'engager la discussion.

Les réactions sont variées. Il y a les frustrants : « *Je l'ai déjà* », « *Ça ne m'intéresse pas* », « *Je le prends mais je vous préviens : je ne vote pas* »... Mais aussi des retours plus encourageants, comme : « *C'est sympa quand vous êtes là, ça met de l'ambiance* », ou « *Je*

sais déjà pour qui je vais voter », qui invitent au débat. Les échanges sont parfois âpres, même si convivialité et sourires sont de mise. Cependant, de ces échanges vous ne saurez rien, neutralité de la presse municipale oblige. A vous d'aller y voir de plus près car, après tout, c'est là le jeu de la démocratie. Démocratie qui appartient à tous et qui se pratique jusque dans l'urne. Quant aux débats, ils prendront fin la veille des scrutins, à minuit.

LE SECRET DE L'ISOLOIR

Tandis que les électeurs se font leur idée du programme des candidats, le personnel communal, de son côté, se démène pour organiser, dans les temps, le bon déroulement des élections. C'est une des

@ Résultats des élections sur www.ivry94.fr les 9 et 16 mars, dès 21 h

obligations des maires. Vérification des listes électorales, fabrication si besoin et pose des cent quarante-deux isolements et du nombre nécessaire de panneaux électoraux devant chaque bureau, plus un pour les informations légales et administratives, organisation des trente-et-un bureaux de vote, préparation des urnes, des bulletins et des listes d'émargement, mise sous pli et envoi des professions de foi de tous les candidats, mise en route et actualisation du réseau informatique installé en mairie pour la saisie des résultats... Le tout dans les règles car, fort heureusement, tout cela est strictement régi par le Code électoral et un nombre incroyable de circulaires préfectorales. Le jour même des élections, le 9 mars pour le premier tour et le 16 pour le second, la mobilisation du personnel municipi-

pal ne sera pas en reste. Services des affaires civiles, régie, garage, relations publiques, informatique, multimédia, information, entretien des espaces publics..., ainsi que de nombreux agents administratifs (dont deux par bureaux) seront sur le pont pour que vous puissiez vous exprimer, sans souci, dans le secret de l'isoloir.

Le soir, après avoir rempli votre devoir, vous êtes invités à partager un moment de convivialité en mairie. « Une infrastructure complète y sera installée, dès 20 h, pour permettre de suivre les soirées électorales « comme à la télé », précise Christophe Menuel, directeur de la communication. Dans la salle du conseil, un écran géant diffusera les résultats bureau par bureau grâce au travail conjoint des services administratifs, de l'informatique et du multimédia.

La démocratie se pratique jusque dans les urnes

Entre deux animations infographiques, il y aura aussi la diffusion des informations régionales et nationales en temps réel. »

Les soirées électorales attirant traditionnellement beaucoup de monde, d'autres écrans seront installés dans le hall de la mairie afin de permettre à tous les Ivryens, quel que soit leur choix électoral, de participer à cette soirée citoyenne. « Enfin, dès le lendemain des élections, un numéro spécial d'Ivry ma ville annoncera les résultats complets et reviendra sur le déroulement des scrutins, en images », ponctue Christophe Menuel.

En attendant, la campagne électorale continue et chacun peut y contribuer. Comme cette dame anonyme, rencontrée sur le marché, qui « trouve très bien que tout le monde puisse s'exprimer. C'est ça la démocratie ».

● **Emmanuelle Pichelin**

NUMÉRIQUE

Du direct à la maison

La retransmission, en direct, des résultats sur le Net est incontournable. Le point avec Philippe Jarry, responsable du site Internet de la ville.



De quelle façon le service multimédia participera-t-il aux soirées électorales ?

Nous allons mettre en place une liaison Internet qui permettra de suivre, en direct, le déroulement

des soirées électorales. Ce n'est pas la première fois, puisque nous l'avons déjà fait lors des élections de l'an dernier. Internet est un outil qui permet à chaque Ivryen d'être au plus près de l'actualité, de vivre l'action en temps réel sur son écran d'ordinateur. Ainsi, ceux qui ne pourront se déplacer en mairie pour participer physiquement à la proclamation des résultats auront la possibilité de la suivre, depuis leur salon, grâce à une webcam installée dans la salle du conseil. Ils pourront visionner à loisir les résultats s'affichant sur l'écran géant et avoir un aperçu de l'ambiance dans le public. En fin de soirée, vers 23 h, dès que les résultats définitifs auront été proclamés, ils

seront mis en ligne immédiatement. Nous ferons la page web en direct.

En mairie, ce soir là, vous allez projeter sur un écran géant l'évolution des résultats. Comment cela se passe-t-il ?

Le personnel du service informatique et télécommunication est mobilisé pour assurer la saisie des résultats au fur et à mesure de leur arrivée. Cela se fait bureau par bureau, mais rarement avant 21 h. Tout dépend de la rapidité des dépouillements. La saisie proprement dite s'effectue après validation par les services administratifs. Ensuite, un logiciel spécifique transforme ces chiffres en infographie, type « camembert », que nous projetons sur l'écran géant. D'autre part, les documents produits par le service informatique sont récupérés en format numérique pour publication sur le site Internet. Le Net est devenu un vrai support d'information. Il permet une réactivité et une convivialité très appréciées du public.

● **Propos recueillis par E.P.**

Repères

ÉLECTIONS MUNICIPALES, 9 ET 16 MARS 2008

Procurations

Absent les jours de scrutin ? N'attendez pas le dernier moment pour choisir une personne de votre choix et lui donner procuration. Attention, elle doit être inscrite sur les listes électorales d'Ivry. Rendez-vous au commissariat de police ou au tribunal d'instance, place Marcel Cachin, muni de votre pièce d'identité et de l'état civil (prénoms, nom de jeune fille pour les femmes mariées), les date et lieu de naissance ainsi que l'adresse du mandataire. Prenez garde au délai d'envoi et ne vous y prenez pas à la dernière minute.

Bureaux de vote

Les bureaux sont ouverts de 8 h à 20 h. Le vôtre dépend de votre adresse de résidence et son numéro est inscrit sur votre carte d'électeur. Si vous avez des doutes, la liste complète des bureaux est disponible sur le site Internet de la ville. Vous pouvez aussi appeler le service électoral au 01 72 04 64 00 ou 01 72 04 64 02.

Pour voter

Munissez-vous d'une pièce d'identité avec photo et de votre carte d'électeur. Si vous n'avez pas reçu cette dernière, votre pièce d'identité suffit mais faites-vous connaître auprès du personnel administratif, à l'entrée de votre bureau.

Erratum

Une erreur s'est glissée dans le dossier d'Ivry ma ville intitulé Elections municipales, la ville aux urnes, publié le mois dernier. Contrairement à ce qui a été écrit, les dons des personnes morales aux candidats sont totalement interdits par la loi. Toutes nos excuses.

FÊTE DE L'INTERNET

Il était une fois dans l'web

A l'occasion de la 4^e Fête de l'Internet le 5 avril, l'Espace Robespierre devient l'Eldorado du cyberspace.



La fête du Net pour tous les âges...

ENVIE DE TISSER sur la toile ? La Fête de l'Internet est pour vous. Le 5 avril de 14 h à 23 h 30, rendez-vous au Robespierre pour s'ouvrir au monde par la grâce du mulot.

Néophytes absolus, bidouilleurs occasionnels ou incollables du Net devraient pouvoir combler leurs attentes lors de cette fête au village planétaire émaillée d'ateliers interactifs.

Pour entrer dans le vif du sujet, le coin montage-démontage propose d'aller voir ce qu'un ordinateur a dans le ventre. Pour enfin comprendre que web, mail et Net ne sont pas des gros mots, rendez-vous aux initiations adultes et seniors.

Côté citoyenneté, un blog permettra aux jeunes de se prendre pour les maires en présentant leurs propositions pour une ville à vivre. Réalisation d'affiches électorales, vidéomatons : les 6-17 ans prennent la parole et la diffusent ! Ou comment mixer sensibilisation civique et initiation aux techniques de création graphique virtuelle. A l'atelier création graphique, on fera parler les photos en

réalisant des dessins animés numériques. Retouche photo, découverte du Web 2.0 pour les associations (blogs, sites interactifs...), tournois de basket et foot en réseau avec retransmission des finales sur grand écran, installation de logiciels libres seront également de la partie. Et parce qu'on

aime la planète, un coin récup' recevra le vieux matos à recycler. ● **S.K.B.**

Espace Robespierre :
Place de la République
(métro Mairie d'Ivry).

Infos pratiques et horaires
sur le blog de la fête <http://feteinternet2008.jimdo.com/>.

Pour enfin comprendre que web, mail et Net ne sont pas des gros mots

SEMAINE DE LA PRESSE À L'ÉCOLE

Journalistes en herbe

CENT TRENTE-SIX. Ils ont été cent trente-six, élèves de six classes élémentaires de la commune, à vivre une expérience inédite : écrire « dans Ivry ma ville ». Un projet, lancé à la rentrée scolaire, dont l'aboutissement intervient ce mois dans le cadre de la 19^e Semaine de la presse et des médias dans l'école.

Porté par Radio-Cartable, la radio des écoles d'Ivry, par les enseignants et par l'équipe d'Ivry ma ville, ce pari ambitieux n'était

Des CM1 A de l'école Maurice Thorez A, et leur institutrice, en reportage dans l'atelier de Lucien Marchand, réparateur d'accordéon.



pourtant pas gagné d'avance... Mais les enfants, très motivés, se sont attelés avec le plus grand « professionnalisme » à une tâche pour eux jusqu'alors inconnue. De leur participation au comité de rédaction à l'apprentissage de l'écriture journalistique, du choix des sujets aux reportages sur le terrain, en passant par la pêche aux infos ou la sélection des photos... rien n'a été oublié pour qu'ils se confrontent à la réalité du métier. Au final : quinze articles émaillant les diverses rubriques du magazine, une grande fierté pour ces reporters en herbe, et un exercice qui les a conduits à développer leur connaissance de la presse et à forger leur identité de citoyen. Bravo à eux tous ! ● **Claire Casati**

Les écrits des enfants sont repérables dans le journal grâce au sigle « Radio-Cartable - Semaine de la presse à l'école » placé en tête des articles.



Journalistes juniors

Six classes ont participé à la rédaction du numéro de mars d'Ivry ma ville :

- Les CE1 A de Joliot-Curie B, institutrice Marion Catonné.
- Les CE2 A de Thorez B, institutrice Valérie Le Forestier.
- Les CE2 B de Barbusse A, institutrice Delphine Pausin.
- Les CM1 A de Thorez A, institutrice Mireille Karnikian.
- Les CM1 B de Solomon, instituteur Frédéric Garbe.
- Les CM2 A de Joliot-Curie A, institutrice Pascale Goichon.

Accélérateur de synergies

Béatrice Métayer, directrice de l'hôtel Mercure, a été réélue présidente du « Club des entreprises d'Ivry », lors de l'assemblée générale de l'association en janvier. IMV l'a rencontrée.



Béatrice Métayer

Le club des entreprises d'Ivry soutient un projet de prolongement du transport fluvial de passagers jusqu'à Ivry et oeuvre pour le développement des circulations douces.

Quel bilan faites-vous de votre première année à la tête du Club des entreprises ?

Plutôt positif, nous sommes sur la bonne voie ! Les vingt-sept entreprises membres se solidarisent sur différentes questions, le transport par exemple. Le club est notamment engagé dans une démarche pour le développement durable et soutient un projet de prolongement du transport fluvial de passagers jusqu'à Ivry, ainsi que le développement des circulations douces. Nous travaillons également en partenariat avec la Ville, les collègues d'Ivry, l'ANPE ou encore le Plan local pour l'insertion et l'emploi (Plie). Enfin, plusieurs

actions ont été menées en interne cette année, la réalisation de notre site web* en est le point d'orgue. Il permettra aux entreprises d'Ivry ou qui souhaitent s'y implanter de découvrir le club, de trouver des adresses utiles...

Quels projets pour 2008 ?

La toute prochaine échéance est la réalisation d'une crèche collective inter-entreprises dès le mois de juin. C'est une satisfaction de voir ce projet voir le jour, car nous le portons depuis ses prémices.

L'autre objectif important est de fédérer de nouvelles entreprises, mais nous devons pour cela être mieux structurés, notamment pour la gestion des fichiers. Il nous faudrait

déléguer un certain nombre de tâches, dont la mise en place de nouveaux outils. Nous devons nous donner les moyens de nos ambitions, mais en tant que chefs d'entreprise, nous n'avons pas le temps de nous consacrer pleinement au club. Ivry est une ville en pleine évolution, et la zone d'Ivry-Port, sur laquelle un grand nombre de nos adhérents sont implantés, en est la vitrine pour les entreprises. Alors, d'un point de vue personnel comme professionnel, nous avons envie de participer à ce qu'elle sera demain. ● **Propos recueillis par Laëtitia Di Stefano**

*<http://www.leclubdesentreprisesdivry.org/>

@ Interview complète sur www.ivry94.fr rubrique économie/emploi

L'Etat condamné

Le 31 janvier, l'Etat a été condamné par le tribunal administratif de Melun à verser 314 472 € à la Ville en réparation du préjudice subi pour le traitement des demandes de passeports et cartes d'identité. En application d'un décret de février 2001, ce transfert de charges de l'Etat sur les communes était intervenu sans compensation financière. Le tribunal a estimé que l'Etat « avait commis des illégalités de nature à engager sa responsabilité ».

CCAS

En application de l'article L 123.6 du code de l'action sociale et des familles, il doit être procédé au renouvellement du conseil d'administration du centre communal d'action sociale. Dans ce cadre, les associations familiales, de retraités et de personnes âgées, de personnes handicapées, de lutte contre l'exclusion désirent présenter des personnes susceptibles de les représenter doivent faire parvenir leur liste à monsieur le maire au plus tard le 4 avril. Renseignements au service municipal de l'action sociale : 01 72 04 64 28.

Avis de recherche

Le 10 mai, les anciens élèves du collège et lycée Romain Rolland (années 1973-1982) fêtent leurs retrouvailles : visite du lycée, repas au restaurant, baby-foot, fiesta... Contact : Valérie Marchand : <http://valeriem.canalblog.com/>

Info parents

Samedi 29 mars de 9 h à 12 h, une réunion d'information sur les contrats de travail est organisée entre parents et assistantes maternelles. Salle Quincey : 42 bis, rue Saint-Just.

ART URBAIN

Murs en couleurs

Pour certains, le graffiti est synonyme de délinquance. Nous, élèves de l'école élémentaire Joliot-Curie A, pensons plutôt que c'est un art de la rue.



D. Merle

Depuis 2003, une dizaine de fresques décorent les murs de la ville.

LONGTEMPS IGNORÉ, le graffiti est aujourd'hui un moyen d'expression, un art visuel voire une nuisance urbaine.

Les premiers graffs datent de la Préhistoire. L'Antiquité et le Moyen-Âge nous ont également laissé de nombreux exemples de graffitis. Puis, le graffiti urbain s'est souvent développé dans des contextes de tensions, pour transmettre des messages (révolutions, guerres,...). Par exemple, les

gangs américains délimitaient leur territoire en graffant. Mais c'est aussi une forme d'art brut, éphémère. Les messages peuvent également être très poétiques.

A Ivry, ils sont apparus de façon officielle dans les années 90. La première fresque a été réalisée à l'angle de la rue Barbès et de la RN 305.

La mairie d'Ivry a voulu intégrer l'art urbain dans la ville,

et rendre légale une pratique interdite, tout en veillant à ce que ni violences, armes, images choquantes ou vulgaires n'y figurent.

Ainsi, depuis 2003, une dizaine de fresques décorent nos murs. Nous avons même un mur dédié aux graffs dans le parc des Cormailles.

Dans notre quartier, nous avons la chance d'être entourés de graffitis. Dans notre

Une forme d'art brut, éphémère

Lexique

Graff' : inscription calligraphiée, dessin tracé, peint ou gravé sur un support normalement non prévu à cet effet.

Tag : simple dessin du nom de l'artiste exécuté à la manière des calligraphies chinoises ou japonaises. Sorte de logo, plus qu'une écriture, que seuls généralement les habitués parviennent à déchiffrer. Les techniques utilisées sont souvent la bombe de peinture, le marqueur et l'autocollant.

Throw-up : forme intermédiaire entre le tag et le graff', sorte de grand dessin de lettres volumineuses exécutées rapidement sans soin particulier. Ils servent à promouvoir le nom de l'artiste pour qu'il soit visible de loin.

Crew : mot anglais désignant un groupe de graffeurs.

cité, DRONE et M16 nous ont offert une fresque sur Youri Gagarine, M.D.C. a réalisé deux autres œuvres dont une en rapport avec un voyage de l'association Cape sur Ivry au Mali.

● **Les CM2 A de Joliot-Curie A**

Allo le CMS ?

Pour joindre les services du centre municipal de santé, composez désormais :

- Accueil : 01 80 51 86 00.
- Labo : 01 80 51 86 10.
- Infirmerie : 01 80 51 86 17.
- Radiologie : 01 80 51 86 20.
- Dentaire : 01 80 51 86 30.



RENCONTRE

Murs murs



A 15 ANS, Jérémy, réalise son premier graff avant d'enchaîner les fresques sur des planches de skate, portes, tables, trottoirs, murs, véhicules, toile. « *Il n'y a pas d'école pour apprendre à graffer, je suis autodidacte.* » Copier, observer, travailler sur papier lui ont permis de progresser. Ses références : NOBZE, Kalouf, mais aussi Matisse. Son livre préféré : *Le petit prince*, de Saint-Exupéry.

Ses deux spécialités sont les lettrages et les

paysages. C'est un travail d'équipe, il faut savoir partager, se mettre d'accord sur le thème, le style, les couleurs de la fresque.

Pour lui, le graff sert à diffuser un message, qui peut être politique, mais pas uniquement. Par exemple, un des graffs de la cité Gagarine a pour titre *Les apparences sont trompeuses*, un autre auquel il a participé s'intitule *Villages du monde*.

« *C'est une manière de s'approprier la ville. Je suis dans cette ville. J'ai envie qu'on me voit.* »

● **Les CM2 A de Joliot-Curie A**

Bon appétit ?

Le centre municipal de santé organise des ateliers d'échange autour de l'alimentation. Bien manger, serait-il le début du bonheur ?...



Problèmes de poids ou de santé liés à la nourriture ? Manger sain, avec plaisir, s'apprend au CMS.

RATATOUILLE. Le réfectoire du centre de santé embaume d'effluves provençales. On est jeudi soir. Quatrième séance de l'année des ateliers alimentation du CMS. Alexandre, paysagiste de 41 ans, a confectionné une salade composée. S'il vient ici, c'est autant par plaisir que par recherche d'équilibre alimentaire : « C'est difficile de bien manger. Il faut faire des efforts, prendre le temps de cuisiner. Ici, l'ambiance est sympathique. On partage un repas, on échange des trucs. Ce soir, on va goûter plusieurs vinaigrettes pour ma salade. »

Quand manger devient source de nuisances, un retour au bon sens s'impose. C'est l'esprit des ateliers alimentation du centre municipal de santé. « Ce ne sont pas des cours magistraux sur les pratiques alimentaires, expliquent Alfredo Da Silva, chargé de mission, et Sylvie Le Lendu, infirmière, responsables des ateliers. Les gens échangent leurs expériences. Chacun apprend des autres. On mange ce qu'on a cuisiné. C'est gratifiant. Les problèmes de poids découlent souvent de

mauvaises habitudes alimentaires. Les ateliers peuvent aider à mieux manger. »

Permettre aux cinq sens d'intervenir dans notre alimentation. Le plaisir trop souvent mis au rancard des culpabilités, ressurgit ici en toute simplicité. « Le but est de réapprendre à bien s'alimenter, poursuit Héléna Brugerolles, diététicienne animatrice des ateliers. Les modes de vie ont évolué. Les gens ne savent plus ou n'ont plus le temps de cuisiner. La surabondance d'offre alimentaire fait perdre les repères. On ne sait plus quels fruits et légumes sont de saison. Il s'agit ici d'éducation alimentaire, tout simplement. »

« Je commence tôt le matin en horaires décalés, dit Corinne, 39 ans, agent RATP. Les grignotages et repas pris sur le pouce, je connais. En venant aux ateliers, j'apprends beaucoup sur la façon de cuisiner simple, rapide et pas plus cher. »

Au fil du repas, les discussions vont bon train. On boit de l'eau en mangeant des plats maison. Jean-Claude, 64 ans, a fait le dessert (une tarte aux

et légumes sont de saison. Il perdre les repères. On ne sait plus quels fruits et légumes sont de saison. Il

« Les grignotages et repas pris sur le pouce, je connais... »

Au menu...

Prochaine séance : jeudi 13 mars de 18 h à 20 h au CMS. Les sessions des ateliers s'étalent sur cinq séances. Compter environ trois semaines entre chaque séance. Pour s'inscrire, contacter Alfredo Da Silva, chargé de mission Santé publique au CMS, par mail : adasilva@ivry94.fr ou téléphone : 01 80 51 86 33. Les ateliers sont ouverts à toute personne présentant un problème alimentaire. Nombre de places limité, inscription indispensable.

pommes) : « Des encombrements artériels m'ont conduit ici. J'apprends à manger sain, sans régime, en me faisant plaisir. Tiens, la compote de la tarte, là, c'est moi qui l'ai faite. »

Une récente étude de l'Organisation mondiale de la santé indique que 40 % des Français ont un problème de poids, et qu'une personne sur cinq sera obèse en 2020. Complications cardiovasculaires, hépatiques et diabète sont générés par une mauvaise alimentation. Pensons-y.

● S.K.B.

Feux tricolores

Les personnes mal-voyantes peuvent obtenir gratuitement, auprès du secteur municipal action handicap, une télécommande permettant d'actionner un système sonore placé sur les feux tricolores de l'avenue Georges Gosnat. Contact : 01 49 60 25 83.

Condoléances

Pierre Gosnat a adressé un message de condoléances à Jean-Paul Huchon, président du conseil régional d'Ile-de-France, suite au décès de René Huchon, son père, qui fut longtemps directeur d'école à Ivry.

Retraités

Le 27 mars, le service municipal des retraités organise une journée à la ferme du Bout des prés, à Cernay-la-ville (Yvelines). Participation : 27 €. Inscriptions : 01 49 60 24 82.

Fac

L'université Paris 12 Val-de-Marne organise une porte ouverte le 19 mars après-midi sur les parcours de licence en sciences de l'éducation, Staps, sciences, AEI, ISBS, IUT Créteil-Val de Marne, ergothérapie). www.univ-paris12.fr

Jobs d'été

Journées nationales jobs d'été organisées par l'ANPE et le CIDJ : les 18 et 19 mars à la Cité des sciences et de l'industrie de la Villette.

Propreté

Vingt-sept distributeurs de sacs destinés à recevoir les déjections canines ont été installés en divers points de la ville par les services municipaux. Dix autres devraient être posés courant 2008.



Le caporal Fontan raconte sa vie de pompier aux enfants.

SOLDATS DU FEU

Des héros à Ivry



Le métier de pompier est dur : ils doivent toujours être en grande forme physique et être disponibles n'importe quand.

« **LES POMPIERS** travaillent jour et nuit, vingt-quatre heures, quarante-huit heures et parfois soixante-douze heures de suite ! », explique le caporal Nicolas Fontan. Ils peuvent intervenir à n'importe quel moment, qu'ils soient sous la douche ou en train de dormir ! Ils doivent être prêts à secourir les victimes, éteindre les incendies,

« Je ne changerais de métier pour rien au monde ! »

sauver les animaux, s'occuper des fuites de gaz... « Chez nous, c'est le sergent qui fait l'appel deux fois par jour. Il répartit les pompiers dans les deux camions. » Trois vont dans le petit camion qui sert d'ambulance, et cinq vont dans le grand camion qui est équipé pour lutter contre le feu. Il reste toujours un stationnaire dans la caserne,

située derrière la mairie, pour recevoir les appels. « Nous avons deux séances de sport par jour, nous faisons aussi du foot, nous montons la planche... » En plus, tous les matins, les pompiers s'entraînent à soigner les gens (l'un d'eux joue le malade), à manipuler les lances à incendie... L'après-midi, ils font les services, c'est-à-dire qu'ils remplissent les papiers, réparent ce qui est cassé dans la

En bref

- Il y a des pompiers à Ivry depuis le début du 19^e siècle.
- Les pompiers d'Ivry font partie de la Brigade des sapeurs pompiers de Paris. Ce sont des militaires, alors que la majorité des pompiers de toute la France sont des civils rattachés à une commune.
- La caserne compte 35 pompiers en tout, dont 9 sont présents par jour. En 2007, ils ont fait 2 697 secours à victimes et ils ont éteint 145 incendies.
- Fin 2010, les pompiers auront une caserne toute neuve, rue Saint-Just.

caserne, regonflent les pneus des véhicules... Le caporal Nicolas Fontan aime beaucoup ce qu'il fait. « Je ne changerais de métier pour rien au monde ! », confie-t-il.

● **Les CE1 A de Joliot-Curie B**

Communication financière : les ratios

Ratios conformes au code général des collectivités territoriales. Obligation légale, loi d'orientation du 6 février 1992.

Ratios (informations financières)	Valeurs communales	Ratios (informations financières)	Valeurs communales
1 Dépenses réelles de fonctionnement/population	2 247,53	8 Coefficient de mobilisation du potentiel fiscal	141,26
2 Produit des impositions directes/population	1 412,57	9 Dépenses de fonct. et remb. de la dette en capital/recettes réelles de fonct	99,89 %
3 Recettes réelles de fonctionnement/population	2 418,39	10 Dépenses d'équipement brut/recettes réelles de fonctionnement	34,45 %
4 Dépenses d'équipement brut/population	833,19	11 Encours de la dette/recettes réelles de fonctionnement	67,95 %
5 Encours de dette/population	1 643,28		
6 DGF/population	500,57		
7 Dépenses de personnel/dépenses réelles de fonctionnement	59,55 %		



La protection des forêts tropicales et la promotion des énergies renouvelables font partie des combats menés par Greenpeace.

INTERVIEW

Incontournable écologie

Directeur des programmes de Greenpeace France, Yannick Jadot est porte-parole de l'Alliance pour la planète pour le Grenelle. Le 11 mars au Luxy, il participera au débat autour du film « La Onzième heure ».



Nascimento/Greenpeace

Vous avez participé au Grenelle de l'environnement. En quoi cela a-t-il consisté ? Etes-vous optimiste ?

Au printemps 2007, face à l'urgence écologique,

l'Alliance pour la planète a proposé aux candidats à la présidentielle la tenue d'un Grenelle de l'environnement. Après son élection, Nicolas Sarkozy reprend l'idée à son compte et la tenue du Grenelle de l'environnement, fin octobre, a réuni le gouvernement, les plus importantes associations et ONG écologistes, les syndicats, les entreprises et les collectivités territoriales. Il est trop tôt pour juger de l'efficacité des mesures proposées car les mises en œuvre ne se feront que progressivement. Mais, et c'est important, le Grenelle démontre bien qu'aujourd'hui l'écologie est devenue un sujet incontournable pour tous les acteurs : citoyens, entreprises, syndicats, collectivités et politiques.

Pour faire changer les choses, d'autres choix politiques vous semblent-ils nécessaires ?

Oui, il est urgent de mettre en place d'autres modes de fonctionnement. C'est pour cette raison que le débat est autant conflictuel. L'écologie touche aux intérêts économiques, à des habitudes et façons de penser qu'il faut renouveler. Tant que les logiques du passé ne seront pas remises en cause, rien ne se règlera. Les politiques ont là un vrai rôle à jouer en

envoyant des signaux à la hauteur des enjeux, et l'Etat doit donner l'exemple en imposant des règles. Quant aux acteurs économiques et syndicaux, ils doivent prendre conscience que les questions industrielles, sociales et environnementales sont liées et que les solutions à la crise écologique sont porteuses socialement, démocratiquement et économiquement. Si nous ne travaillons pas ensemble, nous continuerons à jouer les uns contre les autres.

La Onzième heure (1), ou encore Une vérité qui dérange, de Al Gore, ne sont-ils pas des films à la fois trop alarmistes et très consensuels ?

Il y a une mode écologie et, dans le domaine du cinéma, c'est un sujet porteur. Mais, quels que soient leurs tons, ces films sont essentiels pour montrer au grand public, notamment aux Etats-Unis, l'importance de ces questions. Notre travail consiste aujourd'hui à aller au-delà du consensus apparent sur l'écologie pour montrer que tout le monde n'a pas les mêmes responsabilités dans la crise écologique. Nous nous situons en aval de ce genre de réalisations pour dire cela, et pour insister sur le fait qu'il y a aussi des gens plus responsables que d'autres pour résoudre cette crise. Ce n'est pas parce que tout le monde parle d'environnement qu'on va la régler. Il y a des choix à faire, des décisions lourdes à prendre !

● **Propos recueillis par Emmanuelle Pichelin**

(1) Lire article page 45

Greenpeace :
Organisation à but non lucratif présente dans 40 pays. Elle s'occupe avant tout des problèmes écologiques les plus critiques (protection des océans et des forêts, abandon des combustibles fossiles et promotion des énergies renouvelables, désarmement nucléaire, élimination des substances chimiques toxiques, prévention de la dissémination des OGM...).

Alliance pour la planète :
Rassemblement des principales associations liées à l'écologie souhaitant agir ensemble pour la planète. L'Alliance veut contribuer à construire un rapport de force beaucoup plus favorable à l'environnement dans la société française et développe des propositions et des initiatives face à l'urgence écologique.

www.greenpeace.fr
www.lalliance.fr



Collecter, trier, enregistrer et transmettre les plis aux services concernés sont les missions des agents du courrier.

MODERNISATION

Le premier maillon

Assurer la transmission des demandes, observations ou propositions écrites des Ivryens aux services concernés, telle est la mission des agents du courrier.

SOYEZ-EN SÛRS ! Toutes les lettres que vous adressez à la Ville et à ses représentants aboutissent là, au service courrier. « *Tout passe par nous* », confirme Catherine Martin, sa responsable. Collecter, trier, enregistrer et transmettre les différents plis aux personnes concernées : ces tâches constituent le quotidien des agents. Comme dans de multiples secteurs, l'informatique, si elle n'a pas modifié la finalité du travail, a grandement fait évoluer ses conditions. Avec l'ordinateur, les agents sont passés d'une mission fixe à une polyvalence de leurs activités.

« *Depuis 2005, nous utilisons un logiciel spécifique pour enregistrer et scanner les lettres que nous recevons. Elles sont ensuite diffusées informatiquement au service chargé de rédiger la réponse. Certaines, en fonction de leur nature, peuvent être adressées à plusieurs services et plusieurs personnes.* »

GAGNER EN RÉACTIVITÉ

Amélioré ces derniers mois, le logiciel doit permettre de gagner en réactivité. Mais, « *nous n'avons pas vocation à répondre aux courriers que nous recevons. Notre mission s'arrête à leur transmission le plus rapidement possible. Nous sommes en quelque sorte le premier maillon de la chaîne.* »

De plus en plus, le courrier, ce sont aussi les mails. Reçus sur le site de la Ville, www.ivry94.fr, ils sont actuellement gérés par le service municipal multimédia. Mais, à

moyen terme, c'est le service courrier qui aura en charge leur traitement. « *D'autre part, nous utilisons toujours plus souvent la messagerie informatique pour communiquer. En interne, comme en externe. Je pense par exemple aux invitations. Avec nos collègues des relations publiques et internationales, nous sommes en train de constituer un fichier de personnes intéressées par ce mode de communication.* »

Une formule qui ne présente que des avantages. Un gain de temps dans la diffusion, des économies de papier plus qu'importantes et, naturellement, des économies tout court en matière d'affranchissement postal !

● **Dominique Slimane**

Repères

- Le service courrier est composé de neuf agents. Il traite en moyenne 260 000 plis par an et reçoit 400 courriers par jour.
- Dépôt du courrier pour le public du lundi au vendredi, de 8 h 30 à 12 h et de 13 h 30 à 17 h 30 (17 h le vendredi). Rez-de-chaussée de la mairie.
- Adresse postale : Hôtel de ville
Esplanade Georges Marrane
94200 Ivry-sur-Seine
- Site internet : www.ivry94.fr

@ www.ivry94.fr
rubrique
découvrir la ville

TÉMOIGNAGE

Franck Eckharter

Responsable adjoint du service courrier



LE MATIN, nous débutons à 8 h par le retrait de nos sacs à la poste. Le courrier est ensuite ouvert, lu, trié, saisi

sur informatique, puis scanné avant d'être adressé par mail à une ou plusieurs personnes dans les services concernés. Autrefois, le travail était

morcelé. On ne voyait pas le courrier. Depuis l'informatisation du service, les agents travaillent une semaine sur deux sur ordinateur. L'autre semaine, ils sont chargés du portage des plis dans les différents services.

La journée s'achève par l'affranchissement du courrier au départ et son acheminement à la poste. ●



Thangavelu Sarees, le patron du tex-mex, présente ses enchiladas de poulet.

RESTAURATION

Mexico, Mexiiiiicooo !

Depuis février, Tequila Mexicana propose des spécialités mexicaines et texanes.

LE TROPIQUE DU CANCER passerait-il rue Gabriel Péri ? Pas de touffeur moite, ni de végétation luxuriante ici, mais si on en juge par la cuisine qui se concocte au numéro 15 on peut s'interroger. Spécialités africaines, puis indo-pakistanaïses, ont mijoté un temps ici. Caramba ! L'Amérique centrale n'était pas encore représentée. « En France, il n'y avait que quarante-neuf restaurants tex-mex », signale Thangavelu Sarees, gérant du nouveau resto Tequila Mexicana, qui avait fait une étude

de marché sur Internet. Ce jeune homme d'origine indienne, qui a travaillé cinq ans à Ivry-Port, n'a pas choisi de préparer tacos et guacamole par hasard. Son père a œuvré durant quatorze ans dans un restaurant tex-mex parisien et règne désormais sur la cuisine. L'épouse de Thangavelu est à la caisse de cette entreprise familiale.

Dans les assiettes, une nourriture colorée, roborative mais digeste à base de poulet, bœuf, poisson mariné et galettes de maïs ou de blé.

Dans les verres : jus de cactus ou cocktails à base de tequila ou de rhum. « C'est une cuisine populaire », explique Thangavelu. *Et même si les produits sont chers, puisque beaucoup viennent du Mexique, nous proposons des formules économiques le midi.* » Reste à finir la décoration : un cactus attend un sombrero.

● **Thomas Portier**

Tequila Mexicana,
15 rue Gabriel Péri.
01 49 60 07 22.



VIE ÉCONOMIQUE

Les bureaux Truillot



FACE À L'ÉCOLE Joliot-Curie A, rue Truillot, un immeuble se construit. Avant le début des travaux, le propriétaire du terrain a dû se renseigner pour savoir ce qu'il avait le droit d'y réaliser. Par exemple, il ne pouvait pas ériger d'entrepôt, de casse automo-

bile, de décharge ou de creuser une carrière. Il a fallu un permis de construire pour bâtir. Un architecte a dessiné les plans et les a déposés en mairie. Le maire a accordé le permis le 14 mars 2006.

Les travaux, débutés le 14 mars 2007 pour une durée de dix-huit mois, aboutiront à un immeuble de bureaux de six étages, en briques et verre. Nous ne savons pas encore

quelles sociétés vont venir. Ces travaux posent quelques problèmes pour le quartier : poussière, embouteillages, bruit. On est obligé de fermer les fenêtres de la classe. Mais lorsque ce sera terminé, beaucoup de gens viendront travailler à Ivry.

● **Les CM2 A de Joliot-Curie A**



Repas retraités

Un repas exceptionnel destiné aux retraités a lieu le 12 mars à 12 h au foyer Casanova (140, avenue Danielle Casanova). Participation aux frais : 10 €. Inscriptions : 01 46 72 74 85.

Vide-greniers

Le collectif Thorez en fête organise un vide-greniers le 5 avril de 9 h à 18 h, avenue Georges Gosnat et allée Marie Lefèvre. Pour y tenir un stand (7 € les deux mètres) : 01 49 59 31 75.

Exposition

Recherche : Bon titre d'expo quand on est un neurobiologiste à la retraite. Gérard Blanc expose une cinquantaine de tableaux abstraits ou figuratifs. Du 17 mars au 17 avril. Vernissage le 17 mars à 12 h. Restaurant Le Terroir : 23, promenade Marat. 01 46 58 67 99.

Travaux

L'avenue Georges Gosnat termine sa mue. Fin février, les trottoirs ont été bitumés. Courant mars, des arbres seront plantés le long de l'axe départemental et sur les places de la République, Marcel Cachin et des Epinettes. Les revêtements de chaussée définitifs seront réalisés fin avril.

A la découverte de la Seine

C'est une promenade aménagée en bord de Seine. On y découvre l'activité du port, son entreprise de matériaux de construction, ses bateaux restaurant.

DES ESCALIERS et des passerelles, des mouettes qui cherchent leur nourriture et se posent à la surface de l'eau. De l'autre côté du fleuve, on aperçoit Bercy 2. Un lundi de décembre, nous sommes allés sur les bords de Seine, à Ivry-Port, en suivant un parcours aménagé par le Port autonome de Paris. Tout au long de cette promenade, dix panneaux expliquent l'histoire et l'activité du port. Que de choses intéressantes ! Il y a aussi des camions, du béton, du sable, des palettes de matériaux, des marchandises qui

arrivent sur des péniches et sont déchargées sur le quai. On peut observer le travail des employés de l'entreprise Raboni qui gère tous les matériaux de construction d'une maison.

Un peu plus loin, près du centre commercial Grand ciel, plusieurs bateaux restaurant sont amarrés, dont un superbe faux bateau pirate, et un autre, le Libertalia, sur lequel nous sommes montés. A l'intérieur, il faisait sombre et ça « tanguait » un peu car nous étions au-dessus de l'eau...

Ce fut une excellente prome-

nade. Nous vous proposons de la découvrir à votre tour. Vous pouvez y aller un soir, car elle est éclairée par des lampes installées au sol et sur les murets, ou un week-end où il fera beau et chaud. A vous d'aller voir. C'est sûr, vous allez bien aimer parce que c'est très beau.

● **Les CE2 A de Maurice Thorez B**

Promenade découverte du Port autonome de Paris : quai Marcel Boyer, entre les rues Bruneseau et Jules Vanzuppe.



Du haut de la passerelle : le Port autonome de Paris.



OUVERTURE

La Poste ? C'est par ici !



FAÇADE LISSE et lumineuse, intérieur clair et net, la nouvelle poste d'Ivry-Port a changé d'allure. Fini les Algeco tristes comme un jour sans pain. Après quelques hésitations et sur l'insistance de la Ville, l'établissement a été reconstruit à son ancienne

adresse. Les locaux municipaux, qu'il occupait rue Lénine pendant les travaux, n'ont pas encore reçu d'affectation.

A l'image de ses consœurs, la poste arbore désormais les couleurs jaune et bleu de son logo dans un espace blanc revisité. Bureaux pour les conseillers de la banque postale, machine à affranchir en libre service, photocopieuse,

elle dispose aussi d'une boutique proposant enveloppes et boîtes pour colis, jeux pour enfants...

● **Dominique Slimane**

La Poste-Banque postale : 60, av. Paul Vaillant-Couturier. 01 58 46 54 00.

Du lundi au vendredi de 8 h à 19 h et le samedi de 8 h à 12 h. Levée du courrier à 16 h en semaine et à 11 h le samedi.

Attention, surprise !

Des anciens du collège Molière (ex collège Jean-Jacques Rousseau) préparent une fête pour les 90 ans de Mme Deneuve, qui en fut directrice de 1958 à 1983. Organisée avec la Ville, l'initiative, prévue le 17 mai, vise à rassembler, ce jour-là, le maximum d'anciens élèves autour d'elle. Pour se faire connaître : jjrivry@neuf.fr ou service municipal vie des quartiers : 01 43 90 40 90. Attention, ceci est une surprise, Mme Deneuve ne doit pas être mise au courant !

Expo

Du 10 mars au 11 avril, la photographe Hélène Biensa présente dans les locaux de la crèche Toupty-Arc-en-ciel son exposition *1+1=3 et plus !*, un regard tendre et amusé sur des couples ou des familles « enceints ». Visite guidée avec l'artiste les mercredis 19 mars, 2 et 9 avril (réservation obligatoire). 71, bd de Brandebourg. 01 46 70 53 91.

Retraités

Jeudi 27 mars à 14 h, les retraités sont invités à un après-midi thé dansant au foyer Chevaleret (3 bis, place de l'Insurrection). Inscriptions : 01 46 71 50 28.



Guy Môquet, une école où il fait bon vivre... et étudier.



A L'ÉCOLE

Un petit coin de paradis...

A l'école Guy Môquet, cela fait maintenant quelques mois que les élèves et l'équipe enseignante travaillent ensemble. Impressions.



TOUT LE MONDE se sent bien à Guy Môquet qu'on arrive d'Albert Einstein ou de Maurice Thorez, les deux écoles d'où viennent la majorité des élèves. Et en effet, il ne leur a pas fallu plus de quinze jours pour s'adapter. D'ailleurs, dès l'entrée dans le hall, la magie opère : espace, lumière, couleurs...

Pour Mugulu élève du CM1/CM2 de Philippe Bausant, « les couleurs font moderne ». Elle dit n'avoir jamais encore vu « une école avec des couleurs aussi jolies ».

Les élèves apprécient également l'espace qu'ils y trouvent et c'est vrai que les

classes sont particulièrement adaptées aux besoins des enfants : dans chacune d'elles se trouvent toilettes et lavabos. De plus, en maternelle, il y a des salles de repos, ce qui est très pratique, selon Adèle Weiss, enseignante.

« Je me plais beaucoup dans cette école, explique Jean-Charles Pétron, le directeur. Cette année, je dois assurer une double direction, ce qui représente une nouveauté pour moi. Mais je gère cela avec plaisir, car j'ai déjà exercé la profession de directeur en maternelle et d'instituteur en élémentaire. »

Il reste cependant encore

beaucoup de choses à finaliser comme la BCD* ou la salle vidéo auxquelles les élèves n'ont pas accès actuellement. Et les ouvriers ne peuvent travailler à ce chantier que le mercredi et pendant les vacances scolaires. Malgré cela, l'école n'en finit pas de s'embellir ! Finalement, ce n'est pas encore tout à fait le paradis à Guy Môquet, mais en juillet 2008, quand tous les travaux seront terminés, cela y ressemblera fortement !

● **Les CM1 B de Jacques Solomon**

* Bibliothèque centre documentaire.

Travaux

La reprise des espaces extérieurs de la cité Louis Bertrand est lancée. Ce mois, les entreprises installent les baraquements de chantier. Cela se traduira par la neutralisation de quatre places de parking (vers l'aire de jeux, après la barrière automatique). Le gros œuvre, lui, débutera véritablement en avril.

Opah

A partir du 13 mars, le Codal-Pact 94 change ses horaires de permanence (toujours le jeudi) : de 14 h 30 à 17 h 30, au lieu de 15 h 30 à 18 h 30. Vous y trouverez toutes les informations concernant les Opérations programmées d'amélioration de l'habitat (OPAH). Ces initiatives municipales visent à apporter conseils et aides financières pour réhabiliter votre logement ou immeuble, que vous soyez locataires ou propriétaires. Permanence à la Maison de quartier (35, rue Louis Bertrand), sans rendez-vous. Possibilité également de contacter le Codal-Pact 94 au 01 45 17 93 20.

LOGEMENT

Améliorer le patrimoine ancien



LES DEUX IMMEUBLES, sis 98 et 100, rue Victor Hugo, font l'objet d'un projet de réhabilitation. De vingt-cinq actuellement, ils passeront à trente-deux logements sociaux à terme. Les parties

communes doivent être reprises intégralement et les appartements restructurés et rénovés.

La municipalité participe financièrement, au titre de la surcharge foncière, pour un montant de 199 000 € et apporte sa garantie communale pour le prêt contracté par Domaxis, propriétaire des

bâtiments et gérant, entre autres, de logements sociaux. A ce titre, la Ville intégrera dans son contingent dix logements, une fois les édifices réhabilités.

Le coût global de l'opération s'élève à 3,2 millions d'euros. Les travaux devraient débuter dans le courant de l'année et durer vingt mois. ● **A.T.**

NATATION SCOLAIRE

Comme des poissons dans l'eau

Chaque année, des enfants des écoles maternelles et primaires d'Ivry vont à la piscine Robespierre avec leur classe et ils aiment beaucoup les activités de natation.



LES ÉLÈVES vont à la piscine pour ne plus avoir peur de l'eau et se sentir à l'aise. Chaque semaine, il y a un aménagement différent des bassins : les enfants glissent sur le toboggan, courent sur le tapis et sautent dans l'eau. Ils essayent aussi de nager sur le ventre et sur le dos. Certains d'entre eux avaient peur au début de l'année, mais maintenant ça va mieux. Pour encadrer ces activités, quatre éducateurs sportifs

sont présents : deux surveillent les enfants et assurent leur sécurité, deux autres leur apprennent à nager avec les enseignants.

« La piscine Robespierre a été construite en 1962, c'était la première du Val-de-Marne, explique Patrice Lalanne, l'un des directeurs adjoints. La température de l'eau est maintenue à 28°C. La quantité d'eau totale représente 11 000 baignoires pleines ! Les agents techniques font deux vidan-

ges par an pour garder l'eau toujours propre ». La piscine accueille 2 835 écoliers par an. De la maternelle au CM2, chaque élève fait soixante séances de quarante minutes. Certaines classes de CM2 passent des tests avant de partir en classe de découverte à la mer. Par exemple, les élèves doivent s'entraîner à tomber en arrière tout habillés, comme s'ils étaient dans un bateau.

En 2008, il y aura des travaux à la piscine. Ils dureront environ un an, puis les Ivryens retrouveront une piscine toute neuve !

● Les CE1 A de Joliot-Curie B



2 835 écoliers fréquentent la piscine municipale chaque année.



Jeux de dés

En mars, l'atelier couture vous propose quatre séances : mardis 11 et 25, de 17 h 30 à 19 h, samedis 15 et 29, de 14 h à 17 h. Gratuit, l'atelier est ouvert à toutes et tous, que vous soyez débutants ou passionnés. Renseignements sur place. 44 bis, rue Raspail.



Multimédia

Le point informatique pour tous ouvre ses portes à partir du 12 mars, à 18 h 30, après des congés bien mérités. Ses animateurs-bénévoles proposent, le 26 de 18 h 30 à 20 h, une séance à thème sur le traitement de texte (réalisation d'un petit journal) : inscriptions sur place lors des séances habituelles, les mercredis de 18 h 30 à 20 h. 10, avenue de la République.

NOURRITURES URBAINES

Cuisine au wok



RUE MARAT, l'enseigne blanche et violette du Wokbar interpelle les passants. Dans cette voie commerçante plutôt traditionnelle, l'ambiance de ce tout nouveau commerce est inhabituelle. La cuisine proposée, itou. Tous les plats y sont préparés au wok. Sorte de poêle creuse, d'origine chinoise, le wok permet une cuis-

son rapide des aliments en utilisant un minimum de chaleur. C'est également, pour un public urbain et moderne un élément incontournable de la nouvelle cuisine. Vous l'aurez compris, le Wokbar s'appuie sur une image très « tendance », tout en surfant sur la mode du fast-food. Riz et légumes, pâtes avec plusieurs sauces au choix, ou cuisine thaï mariant viande, riz ou nouilles et assaisonnement saté, curry ou coco-citronnelle... Les serveurs du

Wokbar ivryen, (deux autres existent déjà à Paris et Grenoble) utilisent des produits frais, préparés sur place, ou des plats pré-cuisinés, livrés chaque jour.

Uniquement en concept « à emporter », le Wokbar a pour projet la livraison aux bureaux ou à domicile. Tout va dépendre de son succès. Et ça, c'est à vous de voir... pardon, de goûter ! ● E.P.

Wokbar
61-63, rue Marat.



Produits frais et ambiance conviviale à tous les étals.

REPORTAGE

Le super marché

Le marché de Barbusse est ouvert tous les samedis. Les quinze stands accueillent les familles du quartier à l'abri de la pluie.

DANS LE MARCHÉ de Barbusse il y a : des poissonniers, des bouchers, des fromagers, une fleuriste, des maraîchers... Il y a environ quinze stands. Il est couvert. Par temps de pluie, vous pouvez donc y aller sans parapluie ! Historiquement, le marché de Barbusse a changé trois fois d'emplacement. Cela fait une quinzaine d'années qu'il est situé à l'angle de l'avenue Henri Barbusse et de l'avenue de Stalingrad. Il est ouvert de 8 h à 13 h tous les samedis.

« Les produits sont toujours

frais », nous disent Sandra et Dominique, jeune couple avec enfant qui vient toutes les semaines s'approvisionner. Ils viennent y chercher la qualité et la fraîcheur des produits. Ce choix est le même pour tous les commerçants qui insistent : « *Tous nos produits sont frais et de bonne qualité* ». Ils vont se fournir à Rungis où se trouve le Marché d'intérêt national. L'origine des produits chez le maraîcher permet de faire des beaux voyages. Entre les mangues du Brésil, les citrons verts du Mexique, les haricots

verts du Kenya, nous pouvons faire de beaux tours du monde colorés.

« *J'aime l'ambiance de ce marché, j'aime les échanges c'est différent du supermarché* », nous dit Evelyne, une fidèle. C'est en effet plus petit, plus convivial, tous les gens se parlent. Les commerçants font rire leurs clients, ce qui les fidélise. C'est donc dans la bonne humeur que les gens font leurs achats pour la semaine. De l'avis général, « *c'est le meilleur marché de tout Ivry !* ».

● **Les CM2 B de Barbusse A**



Affaissement

Suite à une première réunion d'expertise, la société Veolia (distribution d'eau potable) réfute toute responsabilité dans le sinistre de la rue Monmousseau (voir IMV février). Dans un souci de bonne gestion des finances publiques, la Ville ne souhaite pas assumer financièrement des responsabilités qui ne lui incombent pas, une expertise judiciaire est prévue début mars. Des travaux pourraient être engagés, si l'expert le demande.

Maison de la citoyenneté

Cet équipement municipal accueille des activités diverses. Le service municipal de la jeunesse propose un accueil des 12-15 ans avec Cap jeunes ainsi que des 16-25 ans. Un Espace public internet (EPI) permet un accès libre à des postes multimédias et des initiations. La bibliothèque offre un choix d'ouvrages adultes et jeunesse. Un atelier d'arts plastiques accueille les enfants les mardis. Une psychologue assure une permanence d'écoute et de soutien sur rendez-vous. Horaires affichés sur le bâtiment. 17, rue Gaston Monmousseau
Infos : service vie des quartiers 01 43 90 40 90.

ÉCOLE SOLOMON ÉLÉMENTAIRE

Député junior



STÉPHANE SON, 10 ans, représentera sa classe, son école, mais surtout la 10^e circonscription du Val-de-Marne, le 7 juin, au sein du 14^e Parlement des enfants, manifestation organisée conjointement par le président de l'Assemblée natio-

nale et le ministère de l'Éducation nationale. « *Je suis fier d'être député junior, c'est une responsabilité et je ferai de mon mieux pour être à la hauteur !* », assure Stéphane. A ses côtés, Eva Tavares, sa suppléante, ajoute : « *On a été élu par la classe* »... Il s'agit d'offrir aux élèves de CM2 une leçon d'instruction civique, chacune des 577 classes élaborant collectivement une proposition

de loi. Quant au député, il découvre la fonction de législateur et l'exerce le temps d'une journée. La classe de Bruno Le Brize, après un vote à la majorité, a décidé de travailler sur le thème du prix des logements. « *Il y a des pays où les enfants doivent travailler, dès 6 ans. On a la chance de donner notre avis...* ». Lucide, notre jeune député. A suivre. ● **L.D.**

ARTISAN

Accordez donc l'accordéon

Les pianos à bretelles n'ont pas de secret pour Lucien Marchand. Rencontre dans son atelier de l'avenue de Verdun.



UNE MOBYLETTE BLEUE fait de la publicité sur le trottoir, grâce à une boîte posée sur le porte-bagages. On y lit : réparation d'accordéons. Cette mobylette, c'est l'instrument de travail de Lucien Marchand, puisqu'elle transporte le réparateur et les instruments de musique. En bleu de travail et casquette à carreaux, Lucien nous accueille chaleureusement d'un grand bonjour par la fenêtre. Il avait prévenu : « C'est tout petit, ne venez pas à dix ! » Nous sommes dix, et dans son atelier, ils sont

encore plus nombreux. Il y a là André Verchuren, Aimable et les autres, dont les pochettes de disques servent de papier peint. Sur une petite étagère, on peut même voir le Tour de France en miniature avec Yvette Horner, bien sûr ! « J'ai connu tous les grands de l'accordéon », déclare fièrement Lucien. *Le musette, c'est vraiment la musique que je préfère.* » Et de jouer *Les fiancés d'Auvergne* et *Les carillons d'Alsace*. Un peu de nostalgie ? « Non, bien sûr, car beaucoup de jeunes jouent

de l'accordéon. On en compte trois cent mille et j'ai bien du travail », dit-il devant un mur de pinces, limes et petits marteaux. Il ajoute : « Nous ne sommes que trois ou quatre en Ile-de-France à faire ce métier. » Autrefois, il avait appris à monter des accordéons, et aujourd'hui, il montre un outil pour les restaurer qu'il a lui-même fabriqué. « Si j'aime mon métier ? Dans cinquante ans, affirme ce sexagénaire, je compte bien encore réparer des accordéons ! »
● Les CM1 A de Maurice Thorez A



C'est ouvert

L'institut Intech'Info organise une journée portes ouvertes le 29 mars de 14 h à 18 h dans ses locaux sis 72, avenue Maurice Thorez. L'occasion de découvrir les enseignements dispensés et autres métiers auxquels sont préparés les étudiants. Infos : 01 43 90 21 19.

Repas retraités

Un repas exceptionnel destiné aux retraités a lieu le 20 mars à 12 h au foyer Croizat (21, rue Jean-Marie Poulmarch). Participation aux frais : 10 €. Inscriptions : 01 46 72 74 85.

Chanson

L'auteur compositeur interprète ivryen Madjid anime un atelier chanson au foyer de personnes âgées Croizat. Prochains rendez-vous : 20 mars et 2 avril de 14 h 30 à 16 h 30. Foyer Croizat : 21, rue Jean-Marie Poulmarch.



Lucien Marchand est l'un des rares réparateurs d'accordéons d'Ile-de-France.

ÉCOLE ESIEA

Appels à projets

LE 6 FÉVRIER, l'école In'Tech Info, institut privé des nouvelles technologies de l'information affilié à l'École supérieure d'informatique, électronique, automatique (ESIEA), a fait salon. L'édition 2008 de son Forum des projets industriels a été l'occasion de mettre en avant les réalisations des étudiants. Dans les

trente-trois stands dressés pour l'occasion, trente-trois équipes d'étudiants ont pu faire montre de leur inventivité et de leur générosité. Ainsi, un groupe a-t-il remis un chèque de 500 € au profit du Sidaction. Pour mémoire, on trouvait dans les projets des années pré-

cédentes, des réalisations étonnantes. A l'instar de ce clavier virtuel accessible sur écran d'ordinateur et permettant aux handicapés moteur un accès simplifié à l'informatique. Ou encore ces cours d'initiation multimédia à des enfants hospitalisés et dans les foyers de retraités ivryens. L'intelligence du cœur n'est pas artificielle. ● **S.K.B.**





D. Merle

Répéter et répéter encore, pour ne faire qu'une seule voix.

CONCERT SOLIDAIRE

Chantez, pour voir !

Vous connaissez la chorale du Moulin ? Le 14 mars, ces chanteurs amateurs passionnés donnent un concert au profit de l'opération « Mille chœurs pour un regard ».

LORSQUE TOUS les choristes chantent de conserve, les voix donnent à entendre ce que sera le concert prévu un mois plus tard, le 14 mars. Pourtant, il y a encore beaucoup de travail. Mais c'est bien l'objet d'une répétition : recommencer encore et encore. Jusqu'à ce que la cinquantaine de membres de la chorale du Moulin ne chante que d'une

seule et même voix. Dans la salle de quartier des Longs sillons, guidés par le chef de chœur, les différents pupitres jouent tour à tour leur partition. D'abord les alti, puis les basses, les soprani et les ténors. Le motet (pièce vocale religieuse) répété, *Jesu, meine Freude* de Jean-Sébastien Bach, ne présente pas de difficulté particulière. Cependant,

comme tous les morceaux de cette qualité, il demande un véritable investissement de la part des interprètes.

« Le concert s'inscrit dans le cadre de l'opération Mille chœurs pour un regard, au profit de l'association Rétina France qui recueille des fonds pour la recherche sur les maladies de la vue, comme la dégénérescence maculaire liée à

l'âge, le glaucome ou la rétinite pigmentaire..., explique Françoise Brassy, membre de la chorale. Notre collaboration à cette initiative annuelle est une tradition même si, ces deux ou trois dernières années, d'autres projets nous en ont tenu éloignés. Outre du Jean-Sébastien Bach, nous y interpréterons plusieurs motets de Cesar Franck, dont Panis angelicus et un Ave Maria. »

La solidarité est une valeur portée par la chorale du Moulin. En témoigne sa participation chaque année à la Rencontre des droits sociaux et de la solidarité organisée par le conseil général ou lors de la commémoration de la libération du camp d'Auschwitz en janvier. La convivialité n'y est pas oubliée et les répétitions se déroulent dans une ambiance bon enfant. « Les amateurs de chant choral peuvent venir le vérifier par eux-mêmes, relance Françoise Brassy. Nous recrutons dans tous les pupitres. »

Les Oisillons, chorale d'enfants de quatre à huit ans, participeront également au concert *Mille chœurs pour un regard*.

● **Emmanuelle Pichelin**

Le 14 mars à 20 h 30.
Eglise Saint-Pierre Saint-Paul.
Participation financière libre.
Chorale du Moulin :
01 46 71 20 74 ou
www.choraledumoulin.net

HANDICAP

Soyons vigilants ensemble



COMMENT AIDER les handicapés ? Comment changer le regard des gens sur les personnes différentes ?

C'est à ces questions que l'association ivryenne Vigilance handicap essaie de répondre depuis 1998. Elle compte aujourd'hui environ deux cent cinquante membres : des handicapés mais aussi des personnes valides.

Cette association s'engage dans plusieurs domaines, faisant des propositions à la Ville. Au niveau culturel, comme à l'Espace public Internet Monmousseau, où ont été mis en place des

ordinateurs à synthèse vocale. Dans le domaine de la voirie, où les trottoirs d'Ivry ont été abaissés et des feux sonores installés. « Notre association intervient surtout dans les classes pour répondre aux questions des enfants, car ils sont l'avenir », explique Antoine Moreno, son président et fondateur.

Au niveau social, Vigilance handicap aide aussi les adhérents à réaliser un CV pour trouver un emploi.

Si vous voulez adhérer à cette formidable association, la cotisation est seulement de 2 € par an, et même les enfants peuvent en faire partie. Contact : 06 85 19 78 84.

● **Les CM1 B de Jacques Solomon**

Les 100 papiers



Babeth Fontaine, du collectif ivryen de vigilance contre le racisme et l'aide aux sans-papiers, explique son engagement.



Babeth Fontaine était directrice de la maternelle de l'Orme au chat avant de rejoindre le CIVCR.

« **LES SANS-PAPIERS ?** Ces gens-là ont au contraire, plein de papiers ! Moi, je dis plutôt qu'ils ont cent papiers et je l'écris avec un 1 et deux 0. Les immigrés accumulent les papiers à n'en plus finir : quittances EDF, factures diverses, cartes de réduction, de crédit... » Babeth Fontaine, du collectif ivryen de vigilance contre le racisme et pour l'aide aux sans-papiers (CIVCR), ajoute : « Je connais même quelqu'un qui, j'espère, va être régularisé bientôt et qui en a trois classeurs pleins. »

Comme d'autres enfants l'an dernier, des élèves de l'école Maurice Thorez ont failli voir leur papa retourner dans son pays d'origine faute de titre de séjour. La mobilisation des parents d'élèves, des enseignants et des membres de l'association avait permis à ce monsieur de rester ici avec sa famille.

A la question de savoir pourquoi elle s'est engagée au sein du CIVCR, Babeth répond :

« Avant, et ce, pendant longtemps, j'étais directrice de l'école maternelle de l'Orme au chat, et je savais que si les mamans venues d'ailleurs apprenaient à lire et à écrire, tout irait mieux pour leurs enfants. » Elle précise qu'une grande part de ces parents étaient des « clandestins ».

Babeth Fontaine a donc pensé d'abord à apprendre à lire aux mamans, puis, lorsqu'elle a cessé de travailler, elle a voulu continuer de les aider d'une autre manière.

En ce moment, elle gère une cinquantaine de dossiers pour les présenter devant les tribunaux et préparer la défense du droit de ces gens à rester en France. Un seul papier vous manque...

● **Les CM1A de Maurice Thorez A**

Permanences du CIVCR : les mercredis de 18 h à 20 h et samedis de 10 h à 12 h, 3, allée du Parc.

Elle s'occupe d'une cinquantaine de dossiers de sans-papiers

Rendez-vous

Premiers secours

Prochaine session de formation aux premiers secours proposée par la délégation locale de la Croix-Rouge : 22 mars de 14 h à 17 h et 23 mars de 9 h à 12 h et de 13 h à 17 h. Inscriptions : 01 46 58 09 72.

Moulin

Des visites guidées gratuites sont proposées par les Amis du moulin de la tour. Individuels : 3^e samedi du mois entre 15 h et 18 h sur place. Groupes et scolaires : mardis ou jeudis sur rendez-vous au 01 49 60 24 26.

Prêt de livres

L'association pour le souvenir du général de Gaulle propose un prêt de livres écrits par ou sur lui. 1^{er} samedi du mois de 10 h à 12 h. Maison du combattant : 3, place de l'église.



Arils

Sorties proposées par l'association des retraités pour les loisirs et la solidarité : journée « pub » à la ferme du Buisson (17 mars), déjeuner-spectacle à la distillerie de Garancières (20 mars), journée dans le Perche (10 avril). Au local : jeux (lundis et mardis, 15 h-18 h), Génération 3 (mercredis 15 h-17 h 30), bridge (jeudis 10 h 30-11 h 30). Permanences : vendredis 15 h-18 h, 70, av. Georges Gosnat. 01 46 72 14 65.

Géologie

Permanences du club de géologie et d'archéologie : 1^{er} mercredi du mois de 20 h 30 à 22 h au foyer Croizat (21, rue Jean-Marie Poulmarch). 01 69 39 39 73.



Charles Foix

L'association des familles Mieux vivre à Charles Foix recherche des bénévoles pour visiter les personnes âgées hospitalisées. 01 46 81 10 92 (lundis et jeudis de 14 h à 16 h).

Proj'aide

Centre de ressources et d'encouragement aux projets associatifs et citoyens du conseil général, Proj'aide dispose d'un site Internet permettant aux associations de présenter leurs projets et actions. www.projaide.cg94.fr

Sol En Si

Solidarité Enfants Sida recherche des volontaires pour accompagner et soutenir les enfants et leur famille touchés par le VIH/sida. 01 44 52 78 78 ou solidarite-enfants-sida@wanadoo.fr

Théâtre

La Scène buissonnière propose un atelier théâtre adulte basé sur l'improvisation : détente, plaisir du jeu, créativité, autonomie, travail voix, corps, textes et clown. Débutants bienvenus. Jeudi 27 mars, 20 h-22 h, au centre Pierre et Marie Curie : 44, rue J. Le Galleu. Infos : 01 46 71 53 70.



24

Les années collè

17 % de parents ivryens scolarisent leur enfant dans des collèges hors secteur. La suppression de la carte scolaire devrait accentuer ce phénomène. Pourtant, les quatre établissements d'Ivry, lieux de mixité sociale, ont à cœur de permettre à tous les élèves de réussir leur parcours.

Rédaction : Thomas Portier, Dominique Slimane, Ahmed Talbi



Collège Henri Wallon

3, place Danton
01 45 15 03 07
470 élèves
42 professeurs
Principale :
Corine Terelli.

Collège Molière

68, rue Molière
01 46 70 13 00
456 élèves
41 professeurs
Principale :
Véronique Sahl.

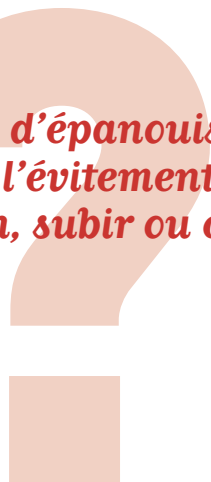
Collège Romain Rolland

36, rue J.-B. Renoult
01 45 15 85 00
510 élèves
43 professeurs
Principale :
Anne Taverdet.

Collège Politzer

5, rue Fouilloux
01 46 72 01 63
493 élèves
40 professeurs
Principale :
Katherine Courjaret.

*Collèges, lieux d'épanouissement ?
Éviter l'évitement ?
L'orientation, subir ou choisir ?*



ANALYSE

Quatre ans pour se construire

Passerelle vers les études ou le monde du travail, le collège constitue un maillon essentiel dans le devenir de nos enfants. A ce titre, la Ville, avec le conseil général qui en a la charge, s'y intéresse tout particulièrement.

LE COLLÈGE. Ils y entrent à onze ans, encore enfants, et en sortent à quinze, déjà adolescents. « *Un lieu où doivent s'exercer la plus grande mixité sociale et la plus grande tolérance, souligne Véronique Sahl, principale de Molière, l'un des quatre collèges d'Ivry. Car c'est là aussi qu'on forme les citoyens de demain.* » Depuis 1986, ce sont les départements qui ont en charge la construction, l'équipement et le fonctionnement des collèges. En 2006, les nouvelles lois de décentralisation leur ont transféré, sans compensations suffisantes, la gestion des personnels TOS (techniciens et

ouvriers de service). Les conseils généraux gèrent également la sectorisation géographique des collèges, mais non, contrairement à ce que beaucoup pensent, l'affectation des élèves dans chaque collège, domaine réservé de l'Inspection académique.

« *Bien que les collèges ne relèvent pas directement de notre champ d'action, explique Philippe Bouyssou, premier adjoint au maire en charge des affaires scolaires, nous travaillons en étroite collaboration avec les services départementaux concernés, notamment en matière de sectorisation.* Assurer une ●●●

ge



La sectorisation scolaire des collèges ivryens.

●●● *continuité entre la primaire et le premier maillon du secondaire est pour nous primordial. Cette approche s'inscrit dans notre volonté d'offrir à tous les jeunes Ivryens les meilleures chances de réussite.* » Développer les relations entre les collèges et les structures municipales devient un axe de travail permanent. Depuis janvier, le service municipal de l'enseignement dispose d'une personne référente dans ce secteur.

Avec deux collèges en ZEP (zone d'éducation prioritaire) sur quatre, Ivry se situe dans la moyenne des villes de la proche banlieue parisienne. Comme dans beaucoup de ces communes, un certain nombre de parents (17 % en 2005 d'après le constat réalisé par la Ville) cherchent à inscrire leur enfant dans un autre établissement, soit privé, soit public, mais à Paris. L'étude sur ce thème commandée en 2007 par la Ville au CREDOC (Centre de recherche pour l'étude et l'observation des conditions de vie) met en lumière les raisons de ces parents : la « mauvaise » fréquentation du collège, l'insuffisance de discipline et le manque d'autorité de l'encadrement, le niveau

Accueillir et prendre en compte tous les enfants

scolaire. Le souhait également d'options ou de langues non proposées dans le collège de secteur.

Des problèmes de comportement ou de discipline, les quatre collèges d'Ivry en connaissent. Comme la plupart de leurs « collègues » de France et de Navarre. Ni plus ni moins. Mais leur quotidien, c'est aussi et avant tout, l'accueil et la prise en compte de tous les enfants. Et ce, dans un contexte budgétaire de plus en plus difficile, qui réduit au fil des ans la présence d'adultes - professeurs, surveillants, conseillers d'éducation, conseillers d'orientation, infirmières, assistantes sociales... - pourtant nécessaire à la construction des jeunes. Classes européennes ou bilangues, latin ou grec, options renforcées existent pour les élèves au fort potentiel. Heures de lecture supplémentaires, classes pour non francophones, cours de soutien pour les enfants en difficulté. Et puis les ateliers divers et variés : sciences, arts plastiques, échecs, théâtre ou informatique... un bon moyen de se retrouver, d'échanger, d'apprendre à grandir ensemble, au-delà des résultats scolaires. ●



Val-de-Marne

- 104 collèges publics : 51 000 collégiens.
- 24 collèges privés sous contrat : 9 500 collégiens.

En 2007, le conseil général a versé 460 167 € pour le fonctionnement des 4 collèges d'Ivry.

En 2006, le conseil général a livré 7 nouveaux collèges, dont 2 créations, et 5 en 2007.

Zone d'éducation prioritaire (ZEP)

Créées en 1981, les ZEP désignent des zones dans lesquelles sont situées des écoles ou collèges dotés de moyens supplémentaires et d'une plus grande autonomie de gestion pour faire face à des difficultés scolaires ou sociales.

Réseau d'éducation prioritaire (REP)

Les ZEP font partie d'un REP. Ces réseaux associent des écoles à un collège de secteur. Les établissements mutualisent leurs ressources pédagogiques et éducatives.

Enquête CREDOC

Commandée par la Ville en juin 2007, elle a concerné les 1 000 familles de CM1 et CM2 des écoles publiques d'Ivry. 300 d'entre elles ont répondu par écrit ou par téléphone au questionnaire du CREDOC.

Résultats :

- 84 % des parents sont satisfaits de l'école élémentaire à Ivry.
- 1/3 des familles a une mauvaise image du collège de secteur mais, parmi les parents ayant un enfant scolarisé dans ce collège, seulement 19 % en ont une mauvaise image.
- 28 % des 300 familles ayant répondu au questionnaire ont l'intention d'éviter leur collège de secteur.

Correspondance géographique

La Ville a proposé et mis en place, avec le conseil général, une adéquation des secteurs scolaires pour le primaire et le collège.



Les enfants d'un même secteur élémentaire alimentent un seul et même collège.

UN ENFANT, UNE ADRESSE, une école. La sectorisation, ça n'est pas plus compliqué que cela. Enfin, sur le papier. Si les communes sont en charge de la sectorisation pour le primaire, les Départements ont

Carte scolaire menacée

Créée en 1963, la carte scolaire pour le secondaire permettait à la fois une certaine mixité sociale dans les établissements et, pour les inspections académiques, une planification des ouvertures et fermetures de classes. En décembre dernier, le ministre de l'Éducation nationale a confirmé la suppression progressive de la carte scolaire dès cette année. Désormais, les logiques individualistes des familles (augmentation des demandes de dérogation) et la mise en concurrence des établissements devraient davantage prendre le pas sur des notions plus collectives de solidarité et de réduction des inégalités.

cette compétence pour les collèges. Lors de la rentrée scolaire de 2006, par une refonte rue par rue, la Ville a proposé et mis en route une adéquation des découpages géographiques du primaire et des collèges, en collaboration avec le conseil général du Val-de-Marne.

« Les enfants d'un même secteur élémentaire alimentent un seul et même collège, explique Magali Bruyère, en charge de la sectorisation pour la Ville. Ce qui n'était jusqu'alors pas le cas, puisque certains collèges pouvaient s'étaler sur trois secteurs élémentaires. » En clair, le lieu d'habitation conditionne l'affectation, par l'Inspection académique, dans tel ou tel collège. Si la démarche est aboutie, la mise en place, elle, est progressive : elle ne concerne que les nouveaux entrants en sixième, afin que les « déjà-collégiens » puissent terminer leur scolarité dans leur établissement. Cette refonte favorise de fait les liens et la cohérence pédagogique CM2/6^e et a, dans le

même temps et autant que faire se peut, réduit les déplacements en favorisant la proximité entre établissements. Exemple : un enfant, passant en sixième et scolarisé auparavant à l'école Maurice Thorez, devait jusqu'alors traverser une grande partie d'Ivry pour se rendre au collège Molière, ce qui n'est plus le cas aujourd'hui (voir carte ci-contre).

Dans la pratique, la sectorisation constitue un véritable travail d'équilibriste qui peut être remanié régulièrement. Évolution démographique, construction de logements... autant d'éléments à croiser avec la capacité d'accueil des établissements. De leur côté, les conseils généraux doivent désormais jongler avec une donnée supplémentaire en forme d'inconnue : la suppression de la carte scolaire pour le secondaire, annoncée par le gouvernement. Par contre, rien ne change pour la sectorisation des écoles primaires, pas concernée et, donc, toujours valable. ●

Carlos Quintanilla

FCPE, COLLÈGE POLITZER



Avec la suppression de la carte scolaire pour les collèges, nous

craignons d'assister à un effet de fuite des élèves vers des villes ou des établissements plus cotés. Avec, pour conséquence, des fermetures de classes dans nos collèges, déjà fragilisés par une baisse des moyens humains et techniques. Le risque est celui de la ghettoïsation : les bons élèves là, les autres ici. L'école doit continuer de garantir l'égalité ! La solution passe par plus de moyens financiers et la construction de structures à taille humaine où les élèves sont moins nombreux. C'est pourquoi la FCPE est favorable à l'idée d'un cinquième collège à Ivry.

Anne Taverdet

PRINCIPALE DU COLLÈGE ROMAIN ROLLAND



Je vois deux raisons à l'évitement scolaire. Premièrement, les

parents qui travaillent veulent être déchargés de la garde de leurs enfants du matin jusqu'au soir. Dans certains collèges privés, les élèves sont pris en charge de 8 h à 17 h. Ici, les plus jeunes finissent les cours à 15 h 30. Mais l'accompagnement éducatif qui va être mis en place va répondre à cette demande. Deuxièmement, il y a un fantasme autour de la violence. Les garçons de cet âge se chamaillent, mais cela fait partie de leur développement normal. Nous encadrons les débordements. Je ne constate pas de faits de violence particulière, ni n'ai connaissance de cas de racket depuis mon arrivée à la rentrée de septembre. L'équipe éducative reste vigilante.

PARTENARIAT

Jeune histoire

Parmi les nombreux ponts jetés entre les collèges et la Ville, le travail des classes de troisième avec le service des archives municipales élargit l'horizon historique des élèves.

« **DES HISTORIENS**, c'est ce dont on avait l'air, à manipuler des objets avec des gants, à croiser les sources. Nous avons fait une vraie enquête ! », Sonia, en 3^e au collège Politzer, en a encore les yeux qui brillent. A l'occasion de la Semaine de la mémoire, sept classes de 3^e ont planché sur le sort de déportés politiques de la Seconde Guerre mondiale. A partir d'objets ayant appartenu à ces prisonniers et légués au fonds Thorez, les élèves ont replacé faits et personnes dans le contexte historique. « Les collégiens ont fait des recherches de la même façon que nous procédons quand on nous remet un document, précise Gautier Mergey, chargé de mission aux archives municipales. Ils ont épluché les actes d'état civil, fouillé des fonds d'archive privés, contacté des associations... » Le résultat est visible sur le site Internet du fonds Thorez. Si ce partenariat s'est péren-



L'an dernier, Bénédicte Girault et ses élèves ont travaillé sur la Shoah aux archives municipales.

nisé et étendu à l'ensemble des collèges de la ville, c'est d'abord le produit d'une heureuse coïncidence. L'an dernier, Bénédicte Girault, prof d'histoire géographique au collège Politzer, décide d'inscrire sa classe de 3^e au concours national de la Résistance. Thème du concours : le travail dans les camps de concentra-

Comme de vrais archivistes

tion. Quatre collégiennes sont allées de leur propre chef aux archives glaner des documents et demander conseil. « Les jeunes filles sont venues nous voir le jour même où nous nous demandions avec ma chef de service comment travailler avec les collèges sur la Semaine de la mémoire », se souvient Gautier Mergey. Le

bénéfice de cette expérience ne se fait pas attendre. « Ce ne sont pas seulement les meilleurs élèves qui sont volontaires pour ce travail, explique la professeure Bénédicte Girault. C'est très enrichissant pour eux et ils s'investissent ensuite davantage dans la matière. » Une belle histoire, en somme. ●

www.fonds-thorez.ivry94.fr

ATELIERS SCIENTIFIQUES

Labo ado

Du Club Astro à l'atelier météo, l'expérimentation scientifique prend tout son sens au collège Wallon.



STATION MÉTÉO sur le toit, lunette astronomique à bord et ordinateurs récupérés auprès d'entreprises, le collège Henri Wallon a la fibre scientifique.

« Comme nous travaillions déjà autour de l'astronomie, explique Nicolas Gerber, professeur de physique-chimie. L'Observatoire de Paris a accepté de nous prêter du matériel pour trois ans. Notre établissement est le seul dans l'Académie à bénéficier de cette mesure. De plus, nous avons mis en place un partenariat avec un collège de Paris qui possède un télescope. » Les élèves volontaires peuvent ainsi approcher les planètes et ont même réalisé un CD-ROM sur le mouvement apparent du soleil. L'image poussiéreuse

des cours de physique-chimie prend un sérieux coup de jeune. Le temps du déjeuner est mis à profit, ainsi que les heures d'accompagnement éducatif. Depuis 2000, le collège participe au dispositif ministériel Atelier scientifique et technique. « L'objectif est de sortir du programme scolaire en se rapprochant de la démarche des chercheurs dans les laboratoires, avec l'aide du professeur de technologie. » Pour l'an prochain, les jeunes ont demandé à travailler autour de la robotique. ●

Quand le Net s'en mêle

Mis en service en janvier par l'administration du collège Molière, le logiciel Pronotes destiné à la communauté scolaire, parents compris, devrait connaître un large succès.

PAPA ET MAMAN devraient aimer. Les enfants moins. Depuis deux mois, les parents du collège Molière ont accès au dossier scolaire de leur progéniture. « *Nous avons développé un outil utilisé au départ par les professeurs, explique Véronique Sahl, la principale. En un peu plus d'un mois de fonctionnement, nous avons enregistré 821 connexions de parents, dont 28 % se sont connectés au moins une fois.* » Parions que, d'ici juin, les statistiques auront explosé.

Imaginez : grâce à un numéro d'identifiant, vous pouvez, en un clic, disposer des notes de votre ado quasiment en temps réel. « *Peu de professeurs n'introduisent pas les données et leurs réticences s'estompent progressivement.* » Car, outre les fameuses notes, le logiciel permet de visionner l'emploi du temps et le cahier de textes de chaque élève. Une rubrique est consacrée à la vie



D. Merle

Désormais, collégiens et parents de Molière peuvent consulter leur dossier scolaire sur le Net.

scolaire, comptabilisant les absences et retards éventuels. Menus de la cantine, vacances, projets pédagogiques, vous pouvez tout savoir sur le fonctionnement de l'établissement. A condition, naturellement, de posséder une connexion internet à

« **Déjà 821 connexions de parents en un mois** »

domicile. « *C'est vrai que beaucoup de personnes ne sont toujours pas équipées d'ordinateurs. Nous allons travailler à l'installation, au sein de l'établissement, d'un espace dédié aux parents.* »

Pour ceux de Lina, élève de troisième, pas de problèmes.

« *A la maison, c'est moi qui consulte le logiciel. C'est très bien parce qu'on a les notes tout de suite. Comme j'ai de bons résultats, je n'ai rien à cacher. Mes parents me font confiance. Mais c'est vrai que si on ne travaille pas bien, ça peut être embêtant...* » ●

ÉCOUTE

Aider à grandir

UNE BOÎTE DE MOUCHOIRS est posée bien en évidence sur le bureau. D'ordinaire souriante, Chantal Kern, l'assistante sociale du collège Romain Rolland, s'assombrit un temps : « *On pleure beaucoup ici, surtout les mamans des élèves. Ce n'est pas toujours facile pour les parents de venir au collège, surtout quand ils ont eu eux-mêmes un parcours scolaire compliqué.* » Ce n'est pourtant pas le bureau des pleurs. Une circulaire ministérielle de 1991 définit ainsi les missions principales des assistantes sociales au collège : prévention de l'échec scolaire et de ses conséquences, protection de l'enfance en danger et aide aux élèves en difficulté (pas seulement scolaire). « *Soit les élèves viennent me trouver spontanément, soit ils me sont adressés par des professeurs, soit enfin je les contacte, eux et leur famille, en cas*

d'absentéisme chronique par exemple, explique Chantal Kern. Selon les cas, j'oriente les ados vers des structures médicales ou d'aide sociale, des associations ou des services municipaux. » Elle qui travaille aussi pour le lycée Romain Rolland, trouve « *lamentable* » que depuis plusieurs années, aucun poste d'assistante sociale scolaire n'ait été créé en France.

Soumise au secret professionnel et rattachée à l'inspection académique, l'assistante sociale a pourtant une place singulière dans les collèges et lycées. Au même titre que l'infirmière et le médecin scolaires ou le conseiller d'orientation-psychologue, elle fait partie de ces adultes encadrants qui contribuent au développement des élèves. Lieu de vie, le collège n'est pas seulement un lieu d'apprentissage scolaire. On y grandit. ●

Psycho

Le centre médico-psychopédagogique municipal projette de créer une unité de soins psychopédagogique (USPP) pour les 11-15 ans. Depuis 2003, une USPP pour les 3-10 ans permet le maintien de la scolarité pour des enfants présentant des troubles du comportement ou de la personnalité. Le bureau municipal a donné son accord de principe pour la création d'une USPP pour ados et d'un lieu d'accueil plus informel. Reste à trouver l'endroit et les financements.

CONSEIL GÉNÉRAL DES COLLÉGIENS

Élus juniors

Les collégiens ont leurs représentants départementaux. Une manière de créer de la proximité entre le conseil général et les établissements dont il a la charge.

Options

Henri Wallon

- Anglais et allemand en LV1 et LV2*
- Espagnol et italien en LV2
- Anglais européen en 4^e et 3^e
- Latin de la 5^e à la 3^e
- Découverte professionnelle

Romain Rolland

- Anglais et allemand en LV1 et LV2
- Espagnol et italien en LV2
- Anglais européen en 4^e et 3^e
- Latin à partir de la 5^e
- Grec en 3^e
- Découverte professionnelle

Georges Politzer

- Anglais et allemand en LV1 et LV2
- Espagnol en LV2
- Anglais européen en 4^e et 3^e
- Latin à partir de la 5^e
- Découverte professionnelle

Molière

- Anglais et allemand en LV1 et LV2
- Espagnol en LV2
- Classe bilingue anglais-allemand dès la 6^e
- Anglais européen en 4^e (1 h de mathématiques en anglais tous les quinze jours)
- Latin à partir de la 5^e
- 4^e alternance
- Découverte professionnelle

* LV : langue vivante

Activités périscolaires

Dans chaque établissement, les collégiens, par l'intermédiaire du foyer socio-éducatif ou dans le cadre de projets menés par des professeurs, bénéficient d'activités périscolaires. Ateliers, scientifiques et informatiques, de lecture, de théâtre, de langues, de sport, course d'orientation. Sorties éducatives, journaux, échecs ou cours de soutien viennent apporter un complément indispensable à l'éducation des jeunes élèves.



S. Chamberl

Chacun des cent onze collégiens-conseillers a un suppléant.

HUIT ÉLUS D'IVRY siègent à l'Hôtel du département. Plus précisément au conseil général des collégiens (CGC). Ils sont en 5^e ou 4^e et ont un mandat de deux ans. Cent onze collèges du Val-de-Marne, dont huit privés, participent à cette initiative mise en place en 2005.

« Pour les deux cent vingt-

deux jeunes impliqués, c'est un outil d'apprentissage à la vie démocratique et de découverte de notre collectivité », explique Jérôme Cayot, chef de projet du CGC au sein de la direction départementale de l'éducation et des collèges.

La première année, les conseillers se répartissent en six commissions, qu'ils déter-

Les six commissions

- Les solidarités
- La santé, l'alimentation et le bien-vivre
- Les relations entre filles et garçons
- Le développement durable, l'environnement et le cadre de vie
- La solidarité et les relations internationales
- Vivre ensemble et vie citoyenne

minent eux-mêmes (voir encadré), et proposent des projets. La seconde, ils présentent leur travail à l'Assemblée départementale, qui les vote ou non. Pour la période 2005-2007, trois films ont été réalisés pour permettre le débat dans les établissements sur les thèmes du handicap, des relations garçons-filles, de la consommation d'alcool et de drogues.

« Pour cette nouvelle mandature, nous insistons pour qu'il y ait un véritable retour dans les collèges, poursuit Jérôme Cayot. Nous souhaitons également concerter les collégiens sur les grands chantiers départementaux, comme les transports, la politique de la ville, la construction d'établissements... »

Les collégiens pourront aussi proposer un projet à leur établissement, avec la possibilité d'obtenir un financement, à hauteur de 200 €. Petite réalisation en perspective, mais l'important est de discuter le projet dans le collège, de le monter soigneusement et de savoir le défendre. Un vrai travail d'élu. ●

Sofia Ben Ali

14 ANS, EN 4^e À POLITZER



Je voulais tenter de résoudre les problèmes que j'avais

constatés au collège. J'ai écrit des arguments pour que les autres élèves votent pour moi. Je participe à la commission « Solidarités », même si la commission « Filles-garçons » m'intéressait davantage. Chacun donne son avis, fait des propositions. Ça m'a permis de me rendre compte que les problématiques sont les mêmes dans tous les collèges.

Nivine Hassan et Anaïs Ha

15 ANS, EN 5^e À WALLON



Ici, ce sont les délégués de classe qui ont voté pour nous élire.

Nous sommes allées, pour l'instant, deux fois à l'Hôtel du département. Nous avons vu comment se déroule une assemblée du conseil général et nous avons été accueillies par son président. Nous sommes à la commission « Solidarités » et avons travaillé notamment sur l'accueil des handicapés dans les collèges. L'intérêt, c'est de rencontrer d'autres élèves, savoir ce qu'ils font dans leur collège.

Aiguiller les choix

Tout sur les filières post-collège. Le forum avenir et formations regroupe plus de trente exposants.



Cette année le forum avenir et formations aura lieu à Vitry.

UN CARREFOUR. Dès la 4^e, mais surtout en 3^e, les collégiens doivent choisir leur avenir : pas une mince affaire. Lors des conseils de classe du deuxième trimestre, les élèves de 3^e et leur famille confrontent leurs intentions d'orientation aux propositions de l'équipe enseignante. Pas facile quand on a quatorze ou quinze ans d'opter pour une filière. « *Cela reste rare que l'on aille en BEP (brevet d'études professionnelles, NDLR) par choix,* observe Marie-Jo Casel, directrice du Centre d'information et d'orientation (CIO) du district Ivry-Vitry. *C'est plutôt une orientation par l'échec, sauf pour les filières hôtellerie, vente, sanitaire et social ou mécanique auto.* » Trop souvent encore, des adolescents suivent une formation qui ne leur convient pas. « *Au CIO,* poursuit Mme Casel, *nous donnons des outils aux élèves dans trois grands domaines : se connaître soi-même, connaître les formations, connaître l'environnement économique et les débouchés des filières.* »

Dans cette optique, le forum avenir et formations permet depuis dix ans aux élèves de 3^e et à leurs parents de rencontrer professeurs de lycées

et de centres d'apprentissage, conseillers d'orientation et professionnels pour pouvoir éclairer leur choix et casser les préjugés. Le forum est organisé par les services municipaux de la jeunesse d'Ivry et de Vitry en partenariat avec l'Education nationale. En complément, les lycées Jean Macé et Fernand Léger organisent des journées portes ouvertes pour présenter notamment leurs filières professionnelles et technologiques. De quoi faire ses choix en toute intelligence. ●

Forum avenir et formations, les 26 et 27 mars, au Palais des sports Maurice Thorez, avenue Henri Barbusse à Vitry. Portes ouvertes pour les parents le 26 mars de 12 h à 17 h.

S'orienter

CIO : 3, place Marcel Cachin, Ivry. 01 46 72 78 20.

Service municipal de la jeunesse et point information jeunesse : 7, rue Raspail, Ivry. 01 49 60 25 10.

Centre d'information et de documentation de la jeunesse : 101, quai Branly, Paris. 01 44 49 12 00.

Inspection académique : 68, avenue du général de Gaulle, Créteil. 01 45 17 60 00.

Mission locale : 7, rue Raspail, Ivry. 01 49 60 29 80.

Rectorat : 4, rue Georges Enesco, Créteil. 01 57 02 60 00.

INTERVIEW

Patrick Hervy

Collaborateur du cabinet de la présidence du conseil général du Val-de-Marne, en charge des collèges

Pour un collège de la réussite



Quels sont les grands axes de l'action du conseil général en matière de gestion des collèges ?

La réussite de chaque collégien est le fil conducteur de notre projet éducatif. Nous nous fixons pour objectif de donner à chacun

les mêmes chances. Dans ce cadre, nous développons des aides financières et des initiatives spécifiques, mais nous planchons aussi sur l'environnement du collégien. Un gros travail est en cours sur la qualité de la restauration, une de nos nouvelles compétences transférées par l'Etat. Il implique tous les acteurs du collège, de l'élève au parent en passant par les agents départementaux et les professeurs. Nous avons aussi ouvert un important chantier sur les relations entre le collège et les parents.

Le transfert de nouvelles compétences a-t-il des incidences sur votre activité ?

Avec la décentralisation, nous avons accueilli ces deux dernières années un millier d'agents TOS (techniciens et ouvriers de service), dont cent cinquante emplois précaires. Leur intégration dans de bonnes conditions est pour nous prioritaire. Nous considérons qu'ils doivent participer, au même titre que d'autres personnels, à l'éducation des jeunes. D'où l'importance de bien les accueillir, de les former. Mais l'Etat étant loin de compenser ce transfert, cette démarche a des incidences budgétaires. Cette diminution des moyens qui touche les postes d'enseignants, les centres d'information et d'orientation, la médecine scolaire, n'est pas sans nous inquiéter. Car ces réductions mettent en péril notre projet de réussite des collégiens.

Existe-t-il des projets concernant les collèges d'Ivry ?

Nous avons en préparation la reconstruction du collège Politzer. Après discussion avec la municipalité, il est prévu de l'ériger non pas sur son site actuel, mais dans la ZAC du Plateau. Comme tous les établissements que nous construisons, il pourra accueillir jusqu'à six cents élèves et comportera un gymnase de 600 m². Pour l'instant, nous ne pensons pas construire un cinquième collège à Ivry. Mais nous serons attentifs à l'évolution de la démographie scolaire de la ville.



Place de la Concorde à Paris, 1936 : les manifestantes s'enchaînent les unes aux autres pour arrêter la circulation.



Carte d'électrice ivryenne de 1953.

DROIT DE VOTE DES FEMMES

Aux urnes citoyennes !

Si, en 2008, les femmes votent et sont éligibles, ce droit date presque d'hier. Rappel des faits, dans le monde, en France et à Ivry.

1791 : OLYMPE DE GOUGES rédige une Déclaration des droits de la femme et de la citoyenne. Elle s'écrit : « *Les femmes doivent avoir le droit de monter à la tribune puisqu'elles ont celui de monter sur l'échafaud !* »

1848 : après le soulèvement parisien, les femmes se regroupent en associations et publient des journaux.

1871 : elles sont nombreuses à prendre les armes lors de la Commune de Paris.

1893 : la Nouvelle Zélande est le premier pays qui accorde le droit de vote aux femmes. En France, leur lutte est difficile comme dans la plupart des pays latins où l'Eglise catholique pèse sur les esprits : la femme doit demeurer au foyer avec sa progéniture. Dans les pays anglo-saxons, à majorité protestante, les associations de femmes s'organisent. En Angleterre, les suffragettes se battent dès le début du XX^e pour le droit de vote, n'hésitant pas à défier les forces de l'ordre, ce qui leur vaut de nombreuses arrestations. Simultanément, Finlande, Norvège, Danemark, Pologne leur accordent le droit de vote.

Première Guerre mondiale : les femmes occupent des postes dans l'administration, l'industrie et revendiquent le droit de s'exprimer. Après-guerre, déferlante de pays leur accordant droit de vote. En France, plusieurs

29 avril 1945 : les Françaises votent pour la première fois

demandes de députés sont laissées sans suite, mais la mobilisation est de plus en plus forte.

1929 : élections municipales. A Ivry, en signe de soutien, le maire sortant Georges Marrane propose Marie Lefèvre sur sa liste, en toute illégalité. Elle est élue le 12 mai. Le 24 juin, le Conseil de préfecture du département de la Seine annule son élection.

Au même moment, les femmes acquièrent la citoyenneté au Royaume-Uni, puis au Brésil et en Turquie. La France traîne la patte.

Seconde Guerre mondiale : le 21 avril 1944, le Comité français de libération nationale publie l'ordonnance sur l'organisation des pouvoirs publics après la Libération. L'article 17 stipule : « *Les femmes sont électrices et éligibles dans les mêmes conditions que les hommes.* »

29 avril 1945 : à Ivry, comme dans toutes les communes de France, les femmes sont invitées aux urnes pour les élections municipales. Elles se déplacent massivement. La liste présentée par le Comité local de Libération comprend six femmes (Renée Levasseur, Anna Maurisson, Odette Vergne, Louise Dulac, Berthe Marrec, Charlotte Hartmann) qui seront élues. En France, 15 000 deviennent conseillères municipales. « *La femme n'était pas grand chose avant cela, se souvient Henriette André, 86 ans, habitante du centre-ville. En tout cas, pas une citoyenne.* »

● **Laëtitia Di Stefano**



Camille Council
83 ans

Que les femmes obtiennent le droit de vote a été une très grande satisfaction mais, pour moi qui avait été engagée dans la Résistance comme beaucoup d'autres femmes, c'était la juste continuité de notre combat. Ce droit était d'ailleurs inscrit dans le programme du Conseil national de la Résistance. Après la guerre, nous, les femmes, avions la rage. Les années de conflit avaient éveillé les esprits et nous avions pris une certaine autonomie. Le 29 avril 1945, j'ai voté à l'école Barbusse. Il y avait deux bureaux : celui des hommes dans l'école des garçons, celui des femmes dans celle des filles. Je me souviens que le rideau de l'isoloir était noir... Depuis, j'ai voté à chaque élection.





La fréquentation importante de la médiathèque [12 531 inscrits, dont 3 500 enfants de moins de treize ans] confirme les nécessaires investissements financiers et en personnel consacrés à ce type d'équipement public.

BUDGET

Voter, c'est l'adopter

Jeudi 31 janvier, l'assemblée communale a approuvé le budget 2008. Histoire des comptes et décomptes qui vont régir la ville pour l'année à venir.

125 M€ de recettes, 113 M€ de dépenses de fonctionnement, 30 M€ d'investissement, 17 M€ d'emprunt. Voilà

en quelques chiffres les grandes lignes du budget communal adopté à la majorité des votants par les mem-

bres du conseil municipal le 31 janvier et présenté par Josépha Solozabal, élue aux finances.

Evoquant « le contexte de restrictions de dépenses publiques induites par la volonté gouvernementale de respecter les critères de convergence dictés par la Commission européenne », Aimé Savy, du groupe Républicain et citoyen votait au nom de sa formation politique le budget 2008. « Un budget ambitieux (...) alors que l'Etat se désengage, et que le contexte économique et social actuel est des plus difficiles », commentait Jacqueline Spiro, du groupe des élus communistes et républicains.

QUESTION D'INTÉRÊT LOCAL

« Espoir-banlieue »

LE 22 JANVIER, Fadela Amara, secrétaire d'Etat chargée de la politique de la ville, a annoncé les grandes lignes du plan Espoir-Banlieues. A ce propos, les groupes de la majorité ont posé au maire cette question d'intérêt local lors de la séance du conseil du 31 janvier : « Quelle appréciation portez-vous sur ces mesures ? Quelle prise de position pourrions-nous adopter avant l'intervention

du Président de la République ? ». Pierre Gosnat a notamment répondu qu'il considère la philosophie de ce plan comme dangereuse. Que, de plus, il « ne prend pas en compte la complexité des choses et les difficultés réelles de la population. » Enfin, que « les mesures annoncées, sans financements, sans dispositifs de suivis, ni rôle réel de l'Etat sont insuffisantes. » ●

Gabriel Onesto, du groupe des élus de droite, déclarait : « Nous ne pouvons approuver une politique qui renforce à ce point le logement public, les charges de personnel, les subventions (ndlr : aux associations). » Expliquant l'abstention de son groupe, Anne-Marie Divetaïn, Les Verts-Ivry y vivre, affirmait : « Nous avons des inquiétudes quant aux dépenses de fonctionnement, qui sont de 30 % supérieures à la moyenne des communes comparables à Ivry. »

DOTATIONS EN BAISSÉ

« Comment améliorer le service public et le service au public si la Ville ne dispose pas des hommes et des femmes qui assurent par leur travail ce service et son fonctionnement ? », s'interrogeait Jean-Paul Deléage, du groupe Nouvelle gauche radicale et écologique, à propos de la part (70,2 M€) allouée aux dépenses de personnel, avant d'approuver le budget. Déplorant « une diminution de la dotation de compensation de la taxe professionnelle représentant une perte de 800 000€ pour les recettes de la Ville, soit le montant de l'aide municipale versée à l'OPHLM pour réhabiliter le parc de logements sociaux », Michèle Moranchel, du groupe socialiste, estimait le budget 2008 « raisonnable » et annonçait l'approbation du budget par sa formation politique.

● Sheidia Kerouani-Badja

 Plus d'infos sur www.ivry94.fr rubrique démocratie

Prochain conseil municipal

le 27 au 28 mars, en raison des élections, la date et l'heure restent à préciser.

Hôtel de ville, salle du conseil, Esplanade Georges Marrane

FIN DE MANDAT

Dernière séance

Bonne humeur de rigueur pour l'ultime conseil municipal de cette mandature.



Des croisillons métalliques provenant de la passerelle Muller ont été offerts aux quarante-cinq conseillers municipaux.

« **CETTE SÉANCE** est symbolique et particulière, car c'est la dernière de la mandature », a précisé le député-maire, Pierre Gosnat, en ouverture du conseil municipal du 21 février. Précisons que l'ambiance était elle aussi, un peu particulière et la bonne humeur générale. Pourtant, il était question de se prononcer sur un gros morceau budgétaire : les comptes administratifs 2007, les comptes du receveur et l'affectation des résultats. Malgré l'austérité des sujets abordés, la décontraction était à l'ordre du jour et, dès 22 h, élus et personnel municipal présents étaient conviés à une soirée d'au revoir.

Dans le salon de réception, trônaient des objets étonnants. Quarante-cinq pour être exact. Ces éléments sont des croisillons métalliques arrachés à la passerelle Muller lors de sa démolition, débutée le 24 janvier. Une vue d'artiste de la future

structure y est associée. Le tout forme ces drôles de prix remis à chaque conseiller municipal, en même temps que l'ouvrage écrit par leur collègue Christian Billères sur la vie de Tassadite Zidelkhile.

Dans son allocution, le maire a salué « le travail accompli ensemble, au-delà des différences d'approche et des désaccords, au cours de ces sept années. Nous avons en permanence, les uns et les autres, cherché à remplir du mieux possible ce mandat ». Précisant que le conseil municipal s'est réuni à soixante-dix reprises depuis 2001, le maire a également remercié, au nom de tous, « une administration municipale efficace et compétente, pour le travail qu'elle a accompli » à leurs côtés. Hommage a également été rendu à Georges Lepage, conseiller municipal décédé en juin 2004.

● Emmanuelle Pichelin

C'est voté !

Finances

Le 21 février, le conseil a approuvé à la majorité le compte administratif 2007. Les six points qui le composent doivent être votés ensemble : budgets ville, annexe d'assainissement, annexe du chauffage centre ville, annexe d'aménagement d'Ivry-Port, annexe de la restauration municipale, annexe d'aide à domicile. Abstention du groupe Les Verts-Ivry y vivre.

Budget ville

Fonctionnement :

Les recettes s'élèvent à 131 213 470 € (+ 7,09 % dus pour une part importante aux cessions foncières). L'augmentation de 1 % des taux de fiscalité a été entérinée. Produit fiscal : 70 122 693 € soit 53,4 % des recettes de fonctionnement (taxe d'habitation : 10, 8 % ; taxes foncières : 42,5 % ; taxe professionnelle : 46,7 %). Pour les dépenses, le total des mouvements est de 110 846 669 € (+ 4,18 %), dont dépenses de personnel : 67 435 988 € (+ 4,97%). La charge de la dette et la capacité de désendettement restent stables (194 € par habitant).

Investissement :

Les prévisions des dépenses d'investissement s'élevaient à 64 244 692 €, (taux de réalisation 77,18 %). L'effort d'investissement reste important (697,50 € par habitant). Emprunt : 19 millions d'euros.

Autres finances

Le compte de gestion du receveur 2007 et l'affectation des résultats 2007 ont été approuvés par le conseil municipal, respectivement à l'unanimité et à la majorité (excepté le groupe de droite avec quatre voix contre et une abstention).

QUESTION POSÉE PAR LE GROUPE NOUVELLE GAUCHE RADICALE ET ÉCOLOGISTE

Quel bilan tirez-vous du Grenelle de l'environnement ? Quelles en sont les conséquences et les éventuelles opportunités à saisir pour les communautés territoriales comme Ivry ?

GROUPE DES ÉLUS COMMUNISTES ET RÉPUBLICAINS

GOVERNEMENT : ENGAGEMENTS NON DURABLES !

L'essentiel des propositions du Grenelle émanent de la société civile et vont dans le bon sens... mais comme pour le reste de sa politique, des effets d'annonces et des engagements de Nicolas Sarkozy, qu'en reste-t-il quelques mois plus tard ? Déjà lobbies et esprits conservateurs s'emploient à démolir les pistes avancées.

En témoignage : le projet de loi sur les OGM, déjà dénaturé, le refus de réétudier le projet d'autoroute A 65 (Langon/Pau), sacrifiant 2 000 ha d'espaces naturels, la décision de créer un nouvel aéroport près de Nantes sans débat public préalable, la faiblesse du dispositif bonus-malus pour les véhicules, les retards pris pour l'élaboration d'un plan-rail favorisant le fret ferroviaire... D'ici l'été, la loi de programmation du « Grenelle » devrait être votée et il y a de quoi être inquiet, face au double langage et aux incohérences du gouvernement, d'autant plus qu'aucunes dispositions budgétaires concrètes n'ont encore

été prises en direction des collectivités et des particuliers.

La réduction de la consommation énergétique, le recours aux énergies renouvelables, la recherche de la neutralité-carbone, le développement « d'éco-quartiers », constituent des objectifs que nous partageons. La Charte Qualité Habitat, approuvée par le conseil municipal, définit des normes visant la performance énergétique, une meilleure utilisation de l'eau, le recours aux matériaux respectueux de la biodiversité et de la santé. Au même titre que la qualité architecturale et urbaine, la qualité environnementale est un critère de décision dans nos projets (ZAC du Plateau, opération Gagarine...).

Nous n'avons pas non plus attendu pour engager de nouvelles pratiques d'achats, préférant ceux dotés d'écolabels, ni pour être attentifs à la traçabilité des aliments et préconiser ceux issus de l'agriculture biologique. Il en va ainsi de notre politique de partage de l'espace public priorisant transports en commun et circulations

douces, de réduction, tri, valorisation organique et recyclage des déchets. Le débat sur l'avenir de l'usine de traitement des déchets, est d'ailleurs indissociable d'une diminution des tonnages et de la diversification des modes de traitement. Les défis énergétiques et environnementaux à relever sont majeurs pour la planète et l'humanité. Ils exigent une modification profonde des comportements collectifs et individuels et donc des décisions rompant avec les pratiques actuelles d'exploitation marchande. Des choix qui impliquent que les citoyens, leurs élus, acteurs sociaux et écologistes soient pleinement partie prenante dans la définition et la mise en application de mesures réellement efficaces pour un développement durable et solidaire.

● Daniel Mayet

Contact 01 46 72 23 40

Du lundi au vendredi

GROUPE DES ÉLUS SOCIALISTES

Compte tenu de la période électorale notre réponse ne détaille pas la politique menée à Ivry.

Nous pensons que le diagnostic effectué lors du Grenelle de l'environnement est bon dans son ensemble. Il a permis de poser les problèmes. Mais contrairement au « Grenelle » historique dont il tire son ambitieux nom, les solutions préconisées et surtout leur application laissent à désirer...

Si tout le monde s'accorde à dire que la première menace écologique est le changement climatique, nombreux sont celles et ceux qui ignorent les mesures à prendre sinon pour l'éviter, tout au moins pour le limiter.

Les scientifiques indiquent que pour assurer une situation contrôlable il faut « maintenir » l'augmentation de la température dans la limite de 2° C. Pour y parvenir il faut diminuer la production de gaz à effet de serre d'au moins 75 % d'ici 2050. C'est l'objectif que s'est fixé le gouvernement à travers le fameux « facteur 4 ».

Les socialistes et leurs alliés à la Région Ile-de-France ont proposé un objectif plus ambi-

tieux, celui figurant dans le SDRIF adopté par la majorité de gauche et dont le gouvernement refuse la mise en œuvre en interdisant sa publication : réduire de 75 % les émissions de gaz à effet de serre d'ici 2030. La Ville d'Ivry devrait supprimer sa part propre de gaz à effet de serre dans les 20 ans.

Si les communes se fixent les mêmes objectifs alors les technologies vont se développer et surtout se généraliser très vite. Elles deviendront disponibles à des prix abordables pour tous. Bien sûr de nombreuses autres actions doivent être menées à l'échelle des municipalités.

Rappelons par exemple que le contrôle des pollutions émises par les entreprises n'est pas, à quelques exceptions (législation des installations classées), de la responsabilité de l'Etat mais des communes. De plus, la sortie des énergies fossiles ne pourra se faire dans de bonnes conditions que si notre société se dote de transports adaptés pour répondre à la demande sociale et à la nécessité économique, tout en préservant l'environnement. Les villes ayant un rôle impor-

tant dans l'aménagement du territoire, elles doivent les développer. Enfin, les mesures d'investissement, d'incitation et de sanction vont de pair avec le développement de la citoyenneté écologique. Son but est de passer du petit geste quotidien à la prise en compte permanente. Au-delà de ces impacts immédiats de nos comportements sur l'environnement, évidemment insuffisants, il faut se donner la capacité de penser comme une société collective et non comme une simple addition d'individus.

Contact 01 49 60 28 58

A PROPOS DE...

LA FIN DU MANDAT MUNICIPAL

Alors que leurs mandats s'achèvent avec les élections municipales des 9 et 16 mars prochain, les élu-es du Groupe Socialiste vous remercient de votre confiance et de votre soutien tout au long de ces années passées au sein du Conseil Municipal au service d'Ivry et de sa population.

QUESTION POSÉE PAR LE GROUPE NOUVELLE GAUCHE RADICALE ET ÉCOLOGISTE

**Quel bilan tirez-vous du Grenelle de l'environnement ?
Quelles en sont les conséquences et les éventuelles opportunités
à saisir pour les communautés territoriales comme Ivry ?**

NOUVELLE GAUCHE RADICALE ET ÉCOLOGISTE

GRENELLE DE L'ENVIRONNEMENT

En juillet 2007, le Ministère de l'écologie, du développement et de l'aménagement durables (MEDAD) a lancé une concertation destinée à « la mobilisation de la société française pour inscrire son développement dans une perspective durable », suivant l'expression de Jean-Louis Borloo. Cinq collègues répartis en six groupes de travail, en travaillant pour le Grenelle de l'environnement, ont lancé le mouvement et suscité des espoirs.

Un discours de Nicolas Sarkozy a marqué la fin de ce premier acte et Les Echos enthousiastes titraient leur édition du 25 octobre : « Grands travaux pour une France verte ». L'écologie entrait ainsi dans la grande politique. On aurait tort cependant d'oublier que les discussions du Grenelle devront trouver leur aboutissement dans des choix financiers, de nouvelles réglementations environnementales et des décisions législatives afin de rattraper le retard de la société française par rapport à la plupart des pays euro-

péens. Seule l'ampleur de la réorientation politique permettra d'apprécier les effets du Grenelle de l'environnement lors du deuxième acte, au printemps 2008, devant le Parlement.

Comment se retrouver dans un processus dont l'opacité n'a d'égale que la cacophonie d'annonces ? La contradiction est totale entre des annonces telles qu'économiser l'énergie et imposer les normes HQE (Haute Qualité Environnementale) d'une part, et de l'autre promouvoir les nouveaux réacteurs nucléaires EPR. Quelle est donc la priorité ? Le Grenelle suggère des efforts en faveur de transports moins énergivores au moment où la SNCF annonce la fermeture de 262 gares de fret. Le maïs OGM Monsanto 810 fait l'objet d'une clause de sauvegarde pour 2008, tandis qu'est validée l'importation de 500 000 tonnes de céréales d'Amérique latine où 90 % des cultures sont OGM.

Pour ne citer que trois exemples, il serait salubre de :

1/ revenir à un financement par l'Etat de

50 % des infrastructures de transport en commun en site propre supprimé par la droite (3 milliards d'€ en 5 ans) ;

2/ financer un plan ambitieux de rénovation, en 10 ans, de 5 millions de logements construits avant 1975 (15 milliards d'€ par an) ;

3/ soutenir un plan santé/environnement qui engage dès aujourd'hui la diminution de l'usage des pesticides et l'application de la directive REACH sur les produits industriels dangereux.

Les moyens mis sur la table par le gouvernement dans le cadre du Grenelle de l'environnement sont dérisoires. Les mesures proposées risquent d'avoir le double effet d'aggraver les inégalités sociales et de faire reposer tout le poids fiscal de leur mise en œuvre sur les collectivités locales. Cela est inacceptable et nos élus doivent agir pour réconcilier impératifs écologiques et justice sociale. ●

Contact 01 49 60 29 51 (répondeur)
sur rendez-vous

GROUPE RÉPUBLICAIN ET CITOYEN

Lors du Grenelle de l'environnement M. Sarkozy a abondamment remercié M. Barroso, président de la Commission européenne, pour son engagement en faveur du développement durable, « véritable révolution » dans nos façons de penser, de décider, dans nos comportements...

A l'issue de cette opération, certains ont noté que M. Sarkozy et le MEDEF tentaient « une instrumentalisation de l'environnemental contre le social. »

Tel est bien l'objectif de ces tables rondes désignées par le pouvoir avec la bénédiction de l'Union Européenne : contourner la démocratie représentative et justifier ce que l'on veut. C'est ainsi que M. Sarkozy a pu proposer la création d'une nouvelle taxe « climat-énergie ».

Quelle est l'utilité du développement durable ? Il est fondé sur la recherche du consensus. La méthode est largement utilisée par ailleurs par M. Sarkozy et même par la Commission qui coélabore sa politique avec la Confédération Européenne des Syndicats. Au-delà de la méthode, le développement

durable véhicule aussi un contenu et un objectif : en utilisant la peur, il permet de gommer les oppositions d'intérêts entre classes sociales. Patrons et banques n'ont à faire que des concessions symboliques et en sont des supporters enthousiastes. La culpabilisation des masses permet de maintenir les profits. Cet unanimité a un goût de déjà vu, on pourrait même dire une odeur d'encens... Ce n'est pas un hasard si l'élaboration de cette doctrine s'est faite la même année que la publication d'une encyclique papale sur le même sujet.

Son contenu, c'est aussi la « croissance zéro » prônée par nombre d'ONG et de banques, l'affirmation continue du caractère limité des ressources naturelles, et par conséquent de la nécessité pour la masse des gens de se serrer la ceinture. Ceux qui se battent pour leur pouvoir d'achat ne seraient que des ringards qui, en plus, épuisent la planète ! Certains n'ont pas craint d'affirmer : « Pratiquer la décroissance apporte une richesse incroyable, car quand tu consommes moins, tu travailles plus ton

imaginaire ». Voilà qui sera bien utile à tous ceux, de plus en plus nombreux, qui vivent au-dessous du seuil de pauvreté ou meurent carrément de faim !

Que faire ? Se battre contre les délocalisations d'entreprises et la fermeture des services publics organisées par la politique de la concurrence de l'Union Européenne. Préserver ces services et emplois à proximité de la population. Ainsi seraient évités les millions de déplacements quotidiens générant de la pollution pour accéder au travail, à tous les services de plus en plus concentrés, aux loisirs, toutes questions sur le désordre établi que le développement durable permet d'éviter. Seul un gouvernement rompant avec cette politique européenne de concurrence et de privatisations peut respecter la nature et les habitants. Pour continuer le débat : <http://lademocratiecestlacommune.blogspot.com/>

● Aimé Savy

Contact Samedi de 10 h à 12 h
au 1, rue Jean-Baptiste Clément

Pour la jurisprudence (tribunal administratif de Besançon, Req.n° 030218) [...], la manifestation publique de leurs opinions est, pour les élus, une garantie consubstantielle de leur statut. Leur droit d'expression est une condition essentielle du débat démocratique [...]. Aussi, et dès lors que les tribunes et éditoriaux ne présentent pas de caractère électoral, la période préélectorale ne justifie pas leur suppression.

LES VERTS - IVRY Y VIVRE

Il faut d'abord souligner que c'est grâce à la pression des associations écologistes que le Grenelle de l'environnement a vu le jour. De plus, durant la campagne pour l'élection présidentielle, les sondages ont montré que l'opinion publique est aujourd'hui très mobilisée sur les questions d'environnement parce qu'il y va de la santé de chacun et de la préservation de la planète.

La préparation du Grenelle de l'environnement avec des groupes de travail rassemblant les associations d'élus des collectivités territoriales, les associations écologistes, le patronat et les syndicats a été un bel exercice de démocratie participative. Les déclarations du Président de la République, même si elles étaient parfois en deçà des propositions des groupes de travail, permettaient de penser que la France était réellement prête à changer de modèle de développement économique. En particulier, concernant les déchets, il avait déclaré : « la priorité ne sera plus à l'incinération mais au recyclage des

déchets ». Malheureusement, après les belles paroles, les actes sont tout autres : la construction des autoroutes reprend alors qu'elle devait cesser ; le bonus-malus sur les voitures est intéressant mais, en même temps, le gouvernement ferme les gares de triage, condamnant ainsi le fret ferroviaire ; dernier avatar en date : les parlementaires UMP détricotent la loi pourtant bien faible sur les OGM, alors qu'une grande majorité de français souhaite leur interdiction.

Enfin, la reconstruction de l'incinérateur d'Ivry est toujours à l'ordre du jour avec même un tonnage accru par rapport aux premières études.

Restent les mesures concernant les transports urbains et le bâtiment, domaines de compétence des collectivités. Sur les transports urbains, le Gouvernement souhaite la construction de nouvelles lignes mais, en Ile-de-France, leur financement restera entièrement à la charge des collectivités, ce qui limitera leur développement, faute de ressources financières suf-

fisantes. Il en va de même pour les bâtiments : les nouvelles préconisations vont dans le bon sens mais leur coût sera supporté par les particuliers et les bailleurs sociaux. Nous pensons néanmoins qu'Ivry doit résolument s'engager dans une politique d'éco-quartiers et de construction de bâtiments à haute performance énergétique, de limitation de la circulation automobile et des camions au profit des piétons, des vélos et des bus, et de limitation et recyclage des déchets.

● Chantal Duchène

Contact 01 49 60 29 33
samedi de 10 h 30 à 12 h 30
1, rue Jean-Baptiste Clément

GROUPE DES ÉLUS DE DROITE

L'ENVIRONNEMENT, OUI, DE NOUVELLES TAXES, NON.

Le « Grenelle de l'environnement » est un ensemble de rencontres politiques organisées en France en octobre 2007. Elles visaient à prendre des décisions à long terme en matière d'environnement et de développement durable. Ce terme de « Grenelle » renvoie aux accords de Grenelle de mai 68 dont le déroulement des débats avait lieu entre une large pluralité d'acteurs économiques et sociaux.

L'Histoire sera mitigée pour ce qui résultera de ces accords dont le fort impact économique immédiat s'estompera très vite au vent des réalités. Les trois dévaluations du Franc qui eurent lieu de 1981 à 1983 en parachèveront l'effacement définitif.

Toutefois, s'agissant de l'avenir de notre planète, nul ne peut rester insensible. Bien sûr, l'on peut se demander pourquoi ne pas fabriquer quelque chose de propre à l'égard de la nature si le coût est le même, voire moindre ? Et puis, concernant le simple citoyen, qui de nous n'a pas eu maille à

partir avec ses parents pour avoir omis d'éteindre la lumière en quittant une pièce vide ?

Le projet de loi qui se rapporte aux divers débats de ces mesures sera placé à ceux du Parlement en 2008 le... 1^{er} avril.

Les problèmes de préservation de la planète sont autant récurrents qu'étranges. Un exemple : depuis plus de cent ans nous savons construire des voitures électriques (« La jamais contente » plus de 100 kms à l'heure en 1899), et nous ne sommes pas capables d'en produire à l'échelle industrielle.

Pourtant, il semblerait que la grande question placée aux débats ne porte que sur les OGM et en cela l'on voit mal a priori en quoi Ivry y serait étroitement liée ? Sauf, peut-être, si des villes comme la nôtre décident de leur chef de passer l'ensemble de leur flotte de véhicules sous une autre énergie que celle du pétrole. Toutefois, pour conclure ne perdons pas de vue que ces débats ne manqueront pas de stimuler des bureaucraties résolues de nous faire

A PROPOS DE...

Une police municipale : oui ou non ?

Qui se souvient des propos de ce Premier ministre disant que l'insécurité des Français n'était qu'un « sentiment » ? Bizarre, car lorsque chaque mois les abonnés des télésurveillances se font prélever à la banque des frais d'abonnements et autres maintenances, leur compte est réellement débité et il ne s'agit nullement d'un « sentiment ». Néanmoins et pour être honnête, il convient de reconnaître que lorsque l'on se fait « emprunter » son scooter devant chez soi l'on est bien l'objet d'un « sentiment »... de rage ; idem pour les cambriolages et autres tentatives...

Notre groupe réclame depuis 13 ans que nos concitoyens puissent bénéficier du concours apaisant de leur propre police municipale.

Formons ici le vœu que l'avenir y pourvoira.

● Gabriel Onesto

encore payer leurs fantômes.
Contribuables, prenez garde.

● Gabriel Onesto

Contact 01 49 60 28 63
samedi de 10 h 30 à 12 h 30
1, rue Jean-Baptiste Clément
Blog : www.lenouvelelan-ivry.org

TENNIS DE TABLE

C'est de la balle !

Pour pratiquer le tennis de table, il faut une table, un filet, une raquette, une balle et s'entraîner. A la section de l'Union sportive d'Ivry, les joueurs ont entre 8 et 73 ans.



Nicolas Orsi

Les points forts de David, 20 ans : le service et le revers.

DOUZE TABLES d'entraînement, six tables de compétition et deux tables évolutives (que l'on peut baisser pour les adapter à la taille des joueurs). A Ivry, la section tennis de table se réunit plusieurs fois par semaine dans la salle Lénine.

« Ce sport s'exerce à l'intérieur, collectivement ou en individuel, explique Denis Jarry, le président, bénévole, de la section depuis 1999. Sa pratique se fait à partir de 8 ans, selon la taille des enfants. »

Pour y jouer, il faut une table de couleur foncée séparée au milieu par un filet, une raquette avec un côté rouge

et un côté noir (qui va donner un effet différent à la balle), une balle blanche ou orange, en celluloïd ou en plastique. But du jeu : renvoyer la balle sur la moitié de table de son adversaire.

« Une partie se joue en trois sets gagnants, et un set se gagne en onze points. Chaque joueur sert deux fois, à tour de rôle », complète le président.

Le tennis de table, un des sports les plus pratiqués au monde

Lorsqu'on parle de cette discipline, on dit aussi ping-pong, peut-être à cause du bruit que fait la balle en rebondissant sur la table. Le joueur s'appelle un pongiste. Sa tenue se compose d'un short et d'un tee-shirt (car il fait

chaud dans un gymnase). L'entraînement commence par un échauffement et se poursuit par des exercices. Denis Jarry a commencé après ses enfants. A force de les accompagner, il a eu envie de s'y mettre. David, rencontré lors d'une séance un mercredi soir, a 20 ans. Pongiste depuis six ans, il s'est inscrit car ses frères en faisaient déjà.

Quant à Nedim, 10 ans, il pratique depuis quatre ans mais ne fait pas encore de compétition. Il jouait au ping-pong en vacances et a voulu aller plus loin. « J'aime tout dans ce sport ! », confie-t-il.

Cette année, soixante adhérents font partie de cette section de l'USI : vingt-cinq jeunes et trente-cinq adultes.

Un peu d'histoire

Contrairement à ce que l'on croit souvent, le tennis de table n'est pas d'origine asiatique, il vient d'Angleterre, comme son grand frère le tennis. Les premières traces apparaissent vers 1881. Il arrive en France par la côte d'Azur en 1902, date à laquelle est créée la Fédération française de tennis de table. Il devient sport olympique en 1988 à Séoul (Corée du Sud). L'actuel champion du monde est le Chinois Wang Liqin.

Le terme tennis de table désigne la pratique sportive, celui de ping-pong est utilisé pour le jeu de loisirs. Ce sport populaire compte 260 millions de joueurs dans plus de deux cents pays à travers le monde.

A Ivry, les entraînements ont lieu pour les enfants les lundis et mardis de 18 h 30 à 19 h 30, et pour les adultes les mardis et mercredis de 19 h 30 à 22 h, salle Lénine (50, boulevard de Brandebourg).

Pour s'inscrire, il faut un certificat médical, trois photos d'identité et le montant de la cotisation (92 €).

Renseignements : 01 45 15 07 90 (USI) ou 06 84 15 47 75 (Denis Jarry). www.ivryttus.fr

Le benjamin a 8 ans, le plus ancien en a 73.

Pour eux, pratiquer le tennis de table c'est s'entraîner et faire des compétitions. C'est aussi, sans doute, le plaisir de « se renvoyer la balle » entre copains. Et vous, vous essayez quand ?

● **Les CE2 A de Maurice Thorez B**

Paris-Pékin sur deux roues

Roland Diot, cyclotouriste ivryen convaincu et chevronné, se lance dans une expédition qui le mènera jusqu'à la grande muraille de Chine.



Tel Roland Diot, tous les participants ont reçu le même vélo de la FFCC.

PAS DU GENRE à rester à ne rien faire, Roland Diot. A 58 ans, et en préretraite depuis deux ans, cet amateur de vélo participera à l'expédition Paris-Pékin, organisée par la Fédération française de cyclo-tourisme : une petite virée de cent quarante trois jours, 12 000 km sur la selle, traversant douze pays. Départ le 16 mars du Trocadéro. Si l'aventure paraît colossale - et elle l'est -, Roland, Ivryen de tou-

jours et licencié à la section cyclotourisme de l'Union sportive d'Ivry, lui, est plutôt impatient de s'y coller.

« J'ai hâte que ça commence, explique-t-il. Je me suis inscrit en avril 2007 et j'ai commencé à m'entraîner en novembre. Je roule pratiquement tous les jours une soixantaine de kilomètres, plus les sorties avec le club. C'est tranquille comme préparation, mais j'habitue mon corps à un effort quoti-

dien : sans ça, tu souffres et tu n'apprécie pas. »

Le Paris-Pékin n'est pas une course : pas de chrono, ni de classement. L'idée est d'emmener les cent cinq participants jusqu'à la capitale du Milieu. « Ce sont vraiment la convivialité, l'entraide et les valeurs olympiques qui sont au cœur de cet événement. » D'ailleurs, l'arrivée doit se faire cinq jours avant l'ouverture officielle des Jeux de Pékin, ce qui est loin de déplaire à notre cyclotouriste. Il avoue tout de même appréhender un peu les contreforts de l'Himalaya, avec une série de cols haut perchés, les plaines du Kazakhstan et les conditions météo. Trois fois rien... vu d'ici. En tout cas, pas assez pour lui faire manquer le départ. ● **Ahmed Talbi**

Pour suivre Roland dans son aventure, des jeunes du centre Pierre et Marie Curie, en lien avec l'EPI Louis Bertrand, ont créé un blog : <http://ivryparispekin.jimdo.com>

COMPÉTITION

Courez, maintenant



LES 12 ET 13 AVRIL, voilà le temps de l'Humarathon. Et celui des inscriptions. Cet événement sportif est co-organisé par l'association sport et spectacle internationaux (ASSI) et les villes d'Ivry et de Vitry. Le 13 avril, c'est la journée des trois compétitions : le semi-marathon international (21,100 km), puis les 10 et 5 km. Traditionnellement, les départs se font, alternativement, soit d'une ville, soit de l'autre. Cette année, les coureurs s'élanceront depuis l'hôtel de ville de Vitry. Seuls les 5 km

partiront de la mairie d'Ivry pour arriver à Vitry.

L'Humarathon, c'est aussi une volonté festive. Dès le 12, en ouverture de ces deux jours, des stands Enfance, Partenaires et Humarando, notamment, accueilleront Ivryens et Vitriots près de la mairie de Vitry. Le 13 à midi, tous pourront se retrouver pour la cavalcade, défilé de clôture où seul l'esprit d'échange et de convivialité est de rigueur.

Attention, cette année et pour chaque course, la présentation d'un certificat médical mentionnant la course à pied en compétition est obligatoire (sauf licence FFA). ● **E.P.**

Bulletin d'inscription et renseignements : 01 49 22 73 73 ou assi.free.fr

Foot à 7

Du 7 avril au 5 juin, la FSGT 94 organise un tournoi amical de foot à 7. Equipes d'entreprises, de copains, de filles et/ou de garçons, clubs ou associations...

Tous ceux qui le souhaitent peuvent y participer. Prévu sur sept semaines avec un match hebdomadaire, il se jouera dans différentes villes du Val-de-Marne.

Les inscriptions doivent se faire impérativement avant le 17 mars.

Renseignements :

01 49 87 08 50

Mail : foota7@fsgt94.org

Résultats

Bons résultats pour les pensionnaires de l'US Ivry athlétisme cet hiver : Fabienne Ngoma (1^{re} au poids), Jamal Asgour (1^{er} sur 60 m), Fabien Gouley (1^{er} sur 5 km marche). Quant à Alice Decaux, elle a fini quatrième (8'' 18 au 60 m haies) du championnat de France élite en salle, qui s'est déroulé en février.

Compétition

Les 30 mars et 5 avril, le stade Clerville accueille les interdépartementaux FSGT des enfants. Pour garçons et filles, ces épreuves concernent les catégories moustiques à minimes.

Bravo !

Félicitations à Fabrice Guilbert, capitaine de l'US Ivry handball, et à son coéquipier Luc Abalo pour leur médaille de bronze acquise fin janvier avec l'équipe de France aux derniers championnats d'Europe.





HANDBALL

Les filles aussi

Créé en 1953, le secteur féminin de l'US Ivry handball a largement participé à la construction du club. Aujourd'hui comme hier s'y côtoient le sport loisir et le sport de haut niveau.

D. Mercie



Le hand plaisir, la devise des séniors entraînés par Ludovic Rovei.

ENCORE UN. Pour rattraper le palmarès des filles, les garçons de l'US Ivry devront en effet conquérir un neuvième titre de champions de France. On l'ignore encore souvent, mais ce sont elles qui, en 1957, ont fourni au club son premier succès national. « Une riche histoire qui témoigne d'une vraie tradition du haut niveau féminin à Ivry, commente Dominique Verdon, directeur technique du club.

Aujourd'hui encore, des joueuses de l'équipe de France comme Paule Baudouin ou Linda Pradel sont passées par l'USI. Notre objectif principal n'est toutefois pas de former des championnes. » Cette saison, l'équipe première évolue en N3, équivalant à une cinquième division. « Nous n'avons de toute façon pas les moyens d'aller au-delà de la N1. Mais nous faisons en sorte que les meilleures puissent

intégrer des bons clubs, notamment en région parisienne. » Des fillettes de moins de 12 ans aux seniors de 18 ans et largement plus, le secteur féminin doit permettre au plus grand nombre de « partager un projet de jeu, aussi modeste soit-il. Nous ambitionnons d'arriver à vingt-cinq licenciées par catégorie ». Pour les plus jeunes, il s'agit avant tout d'éducation : arriver à l'heure, avec une tenue appropriée, apprendre la discipline sportive. « Ce n'est qu'après cette phase que l'on peut mettre en route la formation, le second étage de la fusée. Les deux étapes étant, chez nous, encadrées par des éducateurs diplômés. » Le tout en introduisant la notion de compétition, mais surtout en se fondant sur le plaisir et le bien-être. « Actuellement, notre réserve est constituée de jeunes filles et de femmes avec des

vies bien remplies. Elles se retrouvent deux fois par semaine, pour le plaisir d'être ensemble. » L'occasion aussi de travailler à la féminisation de l'encadrement et de renforcer la présence féminine dans le club.

Car « former des joueuses, c'est aussi former des dirigeantes, des arbitres. Continuer à pratiquer le hand, s'y investir tout au long de sa vie, c'est en ça que réside son impact social ». Histoire de continuer l'histoire déjà longue et exemplaire de l'US Ivry handball, chez les filles comme chez les garçons.

● Dominique Slimane



Pour en savoir plus
www.ivry94.fr
rubrique sport

La Nationale 3 (N3)

Elles sont dix. La majorité ont moins de vingt ans. Trois fois par semaine, les joueuses de N3, l'équipe première de l'USI handball, se retrouvent à l'entraînement pour préparer le match du week-end. « Les filles constituent une valeur ajoutée pour le club, confie David Morelli en charge de l'équipe depuis une dizaine d'années. Avec six joueuses parties cette saison, on fait ce qu'on peut. Mais une chose est sûre, on ne calcule pas. On joue et on s'éclate ! On est là pour se faire plaisir et faire du spectacle. Toutes les joueuses travaillent ou font des études. Le hand leur demande un énorme investissement. Je ne sais pas si on s'en rend toujours bien compte. »

Les joueuses de l'équipe première (N3).



USI hand

AU THÉÂTRE

Salvador, j'adore !



Dans *Rire en fugue*, Jacques Haurogné réinvente les chansons d'Henri Salvador. Hommage drôle et poétique à l'artiste qui nous a quitté le 13 février dernier.

« **SOUS LA PLUIE**, un petit nid, celui d'une hirondelle, qui part à tire-d'aile. » Les CP de l'école Maurice Thorez A reprennent en chœur *L'ombrelle et le parapluie*, une des dix-neuf chansons d'Henri Salvador qu'interprète Jacques Haurogné.

En résidence au théâtre Antoine Vitez, le chanteur a travaillé avec les enfants qui ont créé les personnages qui serviront de décor pour son spectacle. « *De grosses têtes pareilles à des astres, à des planètes* », décrit ce grand monsieur qui aime raconter des histoires aux tout-petits. C'est à l'âge de dix ans, en regardant la télé, que Jacques Haurogné est devenu fan d'Henri Salvador.

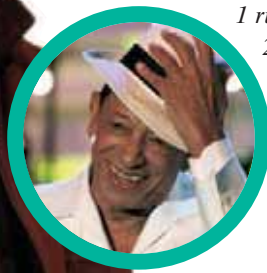
« *J'aimais, dit-il, le voir faire le pitre, et dans les minutes suivantes chanter des mélodies tristes.* » Pour preuve, il cite *Syracuse*, une invitation au voyage, et *Zorro est arrivé*, qui le fait mourir de rire. « *Derrière les chansons d'Henri se cachent des critiques de notre mon-*

de, complète le chanteur. Il sait dénoncer en douceur une société qui faisait réciter « nos ancêtres les Gaulois » aux enfants d'Afrique. »

Alors, Jacques Haurogné met toute sa personnalité à chanter ces textes : il les revisite pour nous, les petits et les très grands.

● **Les CM1 A de Maurice Thorez A**

Rire en fugue
au théâtre Antoine Vitez,
1 rue Simon Dereure.
24 représentations
du 12 mars au 6 avril.
Réservations :
01 46 70 21 55.



Jacques Haurogné : « *Faire le pitre et dans les minutes suivantes chanter des mélodies tristes.* »
En médaillon : Henri Salvador.

Cycle Artaud

Organisé par la médiathèque et les archives municipales à l'occasion du 60^e anniversaire de la mort d'Antonin Artaud à Ivry.

• **Réminiscences d'Artaud le Mômô.** Spectacle. 9 mars à 16 h. Auditorium Antonin Artaud. Réservations au TQI : 01 43 90 11 11.

• **Antonin Artaud : une vie, une œuvre (1896-1948) - La période d'Ivry.** Conférence de Florence de Mèredieu. 11 mars à 19 h.

Auditorium Antonin Artaud.

• **La véritable histoire d'Artaud le Mômô.** Documentaire de Gérard Mordillat et Jérôme Prieur. 25 mars à 19 h.

Auditorium Antonin Artaud.

• **Antonin Artaud, un poète à Ivry (1946-1948).** Exposition à partir du 29 mars. Parc M. Thorez.

Bulles de musique

De courtes interventions données par les élèves et professeurs d'instruments et de chant choral du conservatoire municipal. Prochain rendez-vous : 19 mars à 17 h. Médiathèque.

Café-lectures

Autour d'auteurs israéliens à l'occasion du salon du livre, dont l'invité d'honneur est cette année Israël. 29 mars à 10 h 30. Médiathèque.

Exposition

Nous, vous, îles...
Un voyage au cœur des créations issues de l'imagination fertile de François Place. Du 6 mars au 23 avril. Médiathèque.

Conférence

Mardi!, ou la vie d'une œuvre d'art en cinq étapes. Le 1^{er} avril : *Terminus et escales de l'œuvre.* Qui commande et qui achète les œuvres ? Que deviennent-elles à la sortie de l'atelier ? 19 h. Auditorium de la médiathèque.

THÉÂTRE DES QUARTIERS D'IVRY

Vampires ou pire ?

DRACULA, LA REVANCHE ? Il y a un an tout juste, le Théâtre des Quartiers d'Ivry organisait une lecture mise en espace de trois pièces de la dramaturge Marie Ndiaye. Les textes centrés sur des personnages de vampires ou d'ogres formaient une trilogie de la dévoration. Mais pas de manoirs hantés, de canines affûtées ou de brumes maléfiques chez Marie Ndiaye. De vampirisme, il n'est question que pour qualifier les agissements de personnages avides, prêts à manger les autres,

à les assujettir. Des monstres d'égoïsme. Cette fois, *Rien d'humain*, *Les Serpents* et *Hilda* seront mis en scène respectivement par Christian Germain, Julia Zimina et Elisabeth Chailloux et joués au Studio Casanova. L'auteure est conviée à une représentation des trois pièces, le 15 mars. Jeune quadragénaire à l'écriture précise et ironique, elle est l'une des rares dramaturges françaises à compter une de ses œuvres au répertoire de la Comédie Française. Un monstre sacré.

● **Thomas Portier**

Triptyque Marie Ndiaye,
du 12 mars au 6 avril au Studio Casanova,
69, avenue Danielle Casanova.
Réservations : 01 43 90 11 11.



Marie Ndiaye.

AU HANGAR

Grave groove

Le 22 mars, Lucky Peterson se pose à Ivry. Oui, vous avez bien lu. Et ça se passe au Hangar. Bien entendu.

TROP À LAISE pour redonner leur ton bluesy au funk d'un Bobby Bird ou d'un Sly Stone, il sait aussi rendre hommage aux Tontons fondateurs. Pas convaincus ?

Venez l'entendre sur la scène du Hangar le 22 mars à 20 h 30. Vous m'en direz des nouvelles...

Lucky, (chanceux en anglais), ne manque pas de bol.

Dès sa naissance, il est baptisé aux riffs par son papa musicien, gérant d'un club où

passent en copains Muddy Waters, Buddy Guy, Jimmy Reed, Junior Wells. Le bottin du blues s'y produit. Naturellement. Sans salades showbiz. Là, on est dans le vrai. Les

racines. La musique, et rien d'autre. C'est dans ce climat que grandit le petit Judge Kenneth Peterson. A cinq ans, il fait ses débuts en pro. Premières scènes, télé et un disque. Poursuivant sa formation chez papa, il se révèle aussi adroit à la guitare, l'orgue, la batterie et les arrangements. Ado, il accom-

Le blues, ça oui, il l'a en lui

pagne B.B. King et Albert Collins. C'est avec Little Milton qu'il prend le pli des tournées. Musicien de studio dans les années 80, il aligne les opus chez Alligator, label blues par essence. Guitariiste, chanteur, organiste surdoué, Lucky Peterson a l'âme généreuse et solaire des



Événement sous les PROJOS du Hangar avec Lucky Peterson, guitare héro et géant du blues...

grands. Le blues, ça oui, il l'a en lui. Dans sa voix rocaille où transpire cette douleur diffuse et lointaine, que chasse aussitôt le rythme enivrant de l'instant scénique. De cette communion magique entre musiciens et auditoire. Une injonction de vivre coûte que coûte. D'avancer. Sans oublier que tout a commencé dans les

champs de cotton. Lors que les corps enchaînés n'avaient que leur voix pour implorer le ciel, quand sur Terre l'absurde régnait en maître.

Mariant à merveille cette essence aux funk, rock, jazz, soul et gospel, Lucky mettra sans mal le feu de Dieu au 3/5, rue Raspail. Préparez vos Sicli.

● Sheidia Kerouani-Badja

Infos : <http://hangar.ivry94.fr> et 01 72 04 64 25.

44

Allain avec deux ailes...

Le chanteur ivryen Allain Leprest sera en concert exceptionnel le 12 mars dès 20 h au Bataclan. Des billets sont disponibles au restaurant Le Picardie (1, rue Pierre Brossolette. 01 46 72 19 77) et à la librairie Envie de lire (16, rue Gabriel Péri. 01 46 70 35 03), sur le site : www.tacet.fr et dans tous les points de vente habituels. Allain sur Paname, ça vaut le détour !

Casting

Pour son prochain long-métrage réalisé par Roland Edzard, la société de production Unlimited recherche des garçons de 16-21 ans de type européen. Contact : sorialefilm@gmail.com

CONSERVATOIRE - MÉDIATHÈQUE

Trois jours mélomaniques



LE ROMANTISME allemand est le thème du 6^e week-end thématique proposé par le conservatoire. Huit concerts pour (re)découvrir des chefs d'œuvre de la musique de chambre germanique du XIX^e. Les ensembles en résidence seront en scène, mais, petite fantaisie prometteuse : les musiciens des quatuor Parisii, quatuor Rosamonde et Concert impromptu seront parfois disséminés en formation inédites. De ces croisements naissent, l'espace d'un

concert, des synergies nouvelles et voici le *sextuor à cordes n°1* de Brahms qui se déploie dans l'auditorium Antonin Artaud... qui accueillera d'ailleurs six autres concerts.

Parmi les artistes invités, avec son instrument à l'honneur, le clarinetiste Florent Heau (notre photo). Enfin, l'ensemble vocal Les cris de Paris se produira à l'église Saint-Pierre Saint-Paul, et interprétera, entre autres, *La messe sacrée* de Shumann. ● L.D.

Du 28 au 30 mars).
Entrée libre (sauf église et concert sandwich) sur réservation : 01 49 60 26 95.

Programme

- Eglise St-Pierre St-Paul : Vendredi 28, 20 h 30, concert avec Les cris de Paris (9 €/6 €).
- Médiathèque, auditorium Antonin Artaud : Vendredi 28, 12 h : concert sandwich avec Le Concert impromptu, oeuvres de K. Kummer et F. Lachner (3,50 €). Samedi 29 : - 14 h : Quatuor Parisii et Florent Heau (clarinette), oeuvres de Mendelssohn et Brahms. - 16 h : Quatuor Rosamonde, oeuvres de Schumann et Brahms. - 18 h : clarinette, piano, alto et violoncelle, oeuvres de Schumann et Brahms. Dimanche 30 - 11 h : jeune public, concert Mystères et légendes. 16 h : concert commenté, oeuvres de Schumann et Mendelssohn.

La dernière heure ?

Documentaire écolo choc de Leila Conners-Petersen et Nadia Conners, « La Onzième heure » a été porté par Leonardo Di Caprio, star engagée.

TSUNAMIS, cyclones, glaciers qui s'effondrent... Tous les éléments pour un bon film catastrophe, surtout si le nom de Leonardo Di Caprio apparaît sur l'affiche. Si c'est bien de cinéma qu'il s'agit ici, *La Onzième heure* n'est pas un film de fiction et le beau Leo n'y fait pas l'acteur. *La Onzième heure*, documentaire américain de Leila Conners-

Petersen et Nadia Conners, est le pendant grand public de *Une vérité qui dérange*, le film qui a valu à l'ancien vice-président américain Al Gore le prix Nobel de la paix. Durant une heure et demie, des images aussi spectaculaires que terribles déferlent, découpées en séquences thématiques et commentées par des pontes de l'écologie. Quant à

Leonardo Di Caprio, narrateur de ces catastrophes causées par l'homme, il a pesé de tout son poids de star pour convaincre la Warner de distribuer le film et a mis de sa poche pour le produire. Le film lui-même se veut écolo, puisqu'en Europe, il ne sera visible qu'en VOD (vidéo à la demande) pour éviter l'acheminement des bobines par avion. Le voir sur grand écran au Luxy est donc une aubaine. L'heure a sonné, il faut se réveiller. ● **Thomas Portier**



Du 5 au 11 mars au Le Luxy :
77, avenue Georges Gosnat.
01 72 04 64 60.
Le 11 mars à 20 h 30,
projection-débat avec
Yannick Jadot de Greenpeace
(interview page 13)
et Bernard Cressens de WWF.

@ Programme du Luxy
www.ivry94.fr
rubrique culture

Le titre du film est tiré d'une parabole de la Bible qui fustige l'appât du gain.

CONCERT

Monk ressuscité



« **LE JAZZ** est une musique qui rend intelligent », selon Dan Vernhettes président de l'association Jazz'Ivry.

Chaque mois, rue Saint-Just, un nouvel artiste dans un style de jazz différent donne un concert magique. Le 21 mars, ce sera au tour de Benjamin Moussay, jeune pianiste strasbourgeois, d'enflammer le public. Son dernier album, *Swimming pool*, paru en 2006, tire son titre de sa passion pour la natation ! Dans ce groupe, il y aura : un batteur, un contrebassiste, peut-être même un saxopho-

niste et, bien sûr, Benjamin au piano. Pourquoi est-ce impératif d'y aller ? D'abord parce que c'est le premier concert de Benjamin dans notre jolie commune. Ensuite parce qu'il rendra hommage au pianiste Thelonious Monk, prodige du be-bop dans les années 40 et 50.

Attention, cette musique n'est pas faite pour danser mais à écouter. Donc si vous cherchez un remède à vos migraines, ce concert est fait pour vous !

● **Les CM1 B de Jacques Solomon**

Vendredi 21 mars à 21 h. Salle Saint-Just (30, rue Saint-Just). Infos et réservations : 01 46 72 79 24 ou 01 46 70 24 01.



Gare à vous

En mars, Le Hangar, salle recommandée par Téléràma « en personne », invite Rouda, Insa Sane et le Soul Slam Band, le 15 dès 20 h pour une soirée slam des familles. Le 29 à 20 h, petit Fondelacour pour débusquer talents fâchés ou fortuits, puis rendez-vous le 5 avril avec Ben Ricour (héritier de Bashung et Souchon à lui seul) et sa chanson hivernale cotonneuse et cosy. Ne ratez pas la 1^{ère} partie avec le tandem Soem, qui viendra poser sans manière sa chanson frenchy acoustique soul. Quoi, vous en voulez encore ? Infos : <http://hangar.ivry94.fr> et 01 72 04 64 25.

Jeune public

Le théâtre présente le conte *Blanche-Neige*, revu par l'auteur suisse Robert Walser. Un spectacle dédié aux enfants, dès 8 ans. 26 mars à 10 h et 30 mars à 11 h. Théâtre Antoine Vitez : 1, rue Simon Dereure. 01 46 70 21 55.

Jazz

Heure de musique donnée par les élèves et professeurs du département jazz du conservatoire municipal : 15 mars à 15 h 30. Théâtre Antoine Vitez.

Chanson

Au Forum Léo Ferré, ce mois :

- 14 mars : Marcel Kanche.
 - 15 mars : Les Malpolis.
 - 21 et 22 mars : Francesca Solleville.
 - 28 et 29 mars : Hélène Martin.
- Spectacle à 20 h 30 (le 10 à 17 h).
Petite restauration à partir de 19 h. 11, rue Barbès.
01 46 72 64 68.
www.forumleoferre.com



MÉDIATHÈQUE

Invités permanents

Cette année, l'un des projets essentiels de la médiathèque est l'accueil de toutes les classes de CE2. Pour leur faire découvrir ses secrets.



Les rencontres avec les écrivains participent également à donner envie de lire aux élèves.

46

« **TOUS LES ENFANTS** doivent venir au moins une fois pendant l'école élémentaire, déclare Gisèle Ollivier, responsable du secteur jeunesse de la médiathèque. C'est pourquoi, depuis cette année, nous souhaitons accueillir tous les CE2. A cet âge charnière, les élèves sont autonomes en lecture et peuvent lire des romans, des albums et des textes documentaires, ainsi que réaliser des bibliographies sur

des thèmes précis. » Vingt-quatre classes ivryennes sont concernées. Soit au moins cinq cent cinquante élèves. Trois séances sont organisées sur un mois et demi. Les bibliothécaires proposent lecture, présentations de documents, recherche documentaire sur ordinateur et même des spectacles, des récits de voyages, des expositions. Cette année, les thèmes choisis sont les pôles et les îles. Ce

projet, élaboré par la mairie d'Ivry, l'inspection de l'Éducation nationale et la médiathèque, permet donc de mieux connaître la médiathèque mais aussi de donner envie de lire aux élèves. « Nous souhaitons surtout que les enfants reviennent seuls ou en famille », ponctue Gisèle Ollivier.

● **Les CE2 B de Barbusse A**

Bébés lecteurs

Pour les moins de 3 ans : les samedis à 10 h 30, les parents et les bibliothécaires lisent des histoires. 8 mars à la médiathèque, 15 et 29 mars à la bibliothèque Monmousseau.



Méli-mélo d'histoires

Pour les 3-5 ans : les mercredis à 10 h 30, les bibliothécaires racontent des histoires choisies dans les albums « coups de cœur ». 12 et 26 mars à la médiathèque, 19 mars à la bibliothèque Monmousseau.

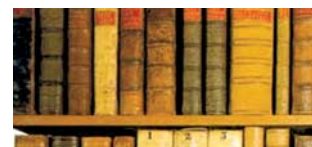
A nous la parole !

Pour les 8-14 ans : les bibliothécaires présentent les nouveautés et les ados peuvent donner leur avis. Mardi 18 mars à 17 h 30 à la médiathèque.

Café littéraire

Présentation de romans autour d'un petit déjeuner convivial. Samedi 8 mars à 10 h 30 à la médiathèque.

● **Les CE1 A de Joliot-Curie B**



LE LIVRE DU MOIS

LE PETIT BOUT MANQUANT



Shel Silverstein
Le petit bout manquant
Édition MeMo

C'EST L'HISTOIRE d'un petit rond malheureux d'avoir perdu une partie de lui-même. Par tous les temps et par tous les vents, il part en chantant et en roulant à la recherche de son petit bout manquant. Sur son chemin, il rencontre plein de monde : un vers de terre, des scarabées, un papillon et plusieurs petits bouts. Mais ils ne lui corres-

pondent pas : soit ils sont trop grands ou trop petits ou trop pointus... Jusqu'au jour où il découvre le bon petit bout. Cela va-t-il lui redonner le sourire ? Cet album a été écrit par Shel Silverstein. Né en 1930 et mort en 1999, il s'est d'abord fait connaître du public en tant que compositeur, chanteur folk, poète et auteur de théâtre. Il

fait aujourd'hui partie des classiques de la littérature jeunesse américaine. L'histoire et les illustrations en noir et blanc ont beaucoup plu au CE2 B qui vous la conseille très vivement.

● **Les CE2 B de Barbusse A**

Ce livre est disponible à la médiathèque



jamais ! » Résultats des courses, à 24 ans, la jeune femme, diplômée de sociologie et agrégée de sciences économiques, obtient un poste d'enseignante à l'université Paris XII où, dix-huit ans après, elle officie toujours.

Une force de caractère en partie héritée d'un père et d'une mère qui, bien que séparés, lui ont appris à ne jamais baisser les bras. Un état d'esprit nourri par les années de hand, en tant que joueuse, avec l'intégration, à 18 ans, dans l'équipe première de l'US Créteil. Elle y sera aussi entraîneur et dirigeante. « *Au club, j'ai trouvé une seconde famille, des copines et des grandes sœurs que je continue à voir. Le sport m'a aussi donné des règles de vie, le goût de l'effort et de la compétition.* » Jusqu'à ce matin où l'on se dit que trop, c'est trop, qu'il est temps de passer à autre chose. « *A trente ans, j'ai arrêté le hand. Je n'ai plus rien suivi.* » Pas question pour autant de se replier sur soi, même si madame la présidente aime toujours se retrouver seule, face à un bon livre : Gide, Zweig, ou Camus. Sans parler de Corto Maltese, son héros de BD préféré. Revoir un Truffaut ou un de ces vieux westerns tirés de derrière les fagots est aussi un pur moment de plaisir. « *Je me suis lancée dans la danse contemporaine et le théâtre. Mais, au bout de cinq ans, l'univers sportif m'a manqué, ses valeurs, sa culture, la compétition.* »

Cette fois, c'est à Ivry qu'elle replonge. Avec à la clé une thèse sur le management sportif basée sur l'étude de l'équipe masculine de D1 de l'USI handball. Dans la foulée, elle intègre le staff dirigeant comme trésorière, puis comme présidente, l'an dernier, à 41 ans. Une fonction très rarement occupée par des femmes. « *Le sport a été fait par et pour les hommes. Pour être prise au sérieux, une femme doit en faire deux fois plus. Pourtant, il est vital qu'elles s'y impliquent, car elles en ont une approche différente et donc enrichissante. J'ai d'ailleurs pris des contacts avec des sportives (joueuses, entraîneurs, arbitres, dirigeantes...) de toutes les disciplines pour réfléchir à comment changer les choses.* » Car, quoi qu'il en soit, comme aimait à l'écrire sur ses malles Barbara, son artiste fétiche, « *J'ai peur, mais j'avance.* » ● **Dominique Slimane**

Béatrice Barbusse sera interviewée sur Radio-Cartable (89,4 FM), jeudi 20 mars à 14 h 30, par les CE2 B de l'école Henri Barbusse A.

MADAME LA PRÉSIDENTE

La vie à bras-le-corps

Sociologue, professeur d'université, elle est aussi une des deux seules femmes à diriger un club de handball évoluant en première division. Itinéraire d'une battante.

NE LUI DITES PAS que c'est impossible. Elle ne vous croira pas. « *J'ai vite compris que, dans la vie, pour avancer, il fallait se battre* », confie Béatrice Barbusse, la présidente de l'US Ivry handball, club champion de France 2007. Un parcours atypique pour la gamine grandie dans une cité « sensible » de Créteil. « *Quand, en 1^{re}, un conseiller d'orientation m'a dit qu'une école comme Normale Sup, qui forme des profs, n'était pas pour moi, mon sang n'a fait qu'un tour ! J'ai été motivée comme*

Pour être prise au sérieux, une femme doit en faire deux fois plus

MAISON DU DROIT ET DE LA CITOYENNETÉ

Des professionnels tiennent des permanences gratuites, 7 place Marcel Cachin, escalier A, 2^e étage. 01 49 87 44 44.

Cidff (accès au droit et aide aux victimes : information, orientation dans les domaines juridiques professionnels, sociaux, familiaux) : lundis de 9 h à 12 h et de 13 h 30 à 16 h 30, sur rendez-vous.

Ecrivain public du Secours populaire (aide à la rédaction de courriers personnels et administratifs) : lundis de 14 h à 17 h, mardis de 9 h à 12 h, vendredis de 9 h à 12 h, sur rendez-vous (au local du Secours populaire, place M. Cachin. Pas de permanence le 4 mars).

Apce (association pour le couple et l'enfant) : médiation familiale, soutien à la parentalité (rupture, conflits familiaux...) : jeudis et vendredis de 9 h à 12 h.

Avocat conseil : samedis de 9 h à 12 h sur rendez-vous. Pas de permanence le 22 mars.

Avocat spécialisé dans le droit des étrangers : le 3^e mercredi du mois sur rendez-vous et deux samedis par mois.

Conciliatrice : Règlement des conflits, contestations et autres difficultés pour obtenir un accord entre particuliers, sur rendez-vous le 2^e et 4^e mercredi du mois.

Surendettement : association Léo Lagrange pour l'accès au droit de la consommation et du surendettement, le 1^{er} lundi du mois de 14 h à 17 h sur rendez-vous : 01 48 10 65 65.

Union nationale des amis et familles de malades psychiques : soutien aux familles concernées par la maladie psychiatrique, le 1^{er} vendredi du mois de 9 h à 12 h sur rendez-vous : 01 41 78 36 91.

Cicas : Information sur la retraite complémentaire : jeudi de 9 h à 11 h 30. Uniquement sur rendez-vous au 0 820 200 701.

Cnl (confédération nationale du logement) : aide juridique et administrative. Mardis de 9 h à 12 h, mercredis de 15 h à 18 h, jeudis de 9 h à 12 h.

Caf (caisse d'allocations familiales) : lundis et mercredis de 9 h à 11 h 45 et de 13 h 30 à 16 h. Rendez-vous : 01 48 98 26 68, lundis, mardis, jeudis et vendredis de 9 h à 11 h. Pas de permanence du 3 au 7 mars.

Caf sociale : information sur les aides au logement, les forfaits vacances, le bon Japil, la rentrée scolaire : les lundis et mercredis de 9 h à 12 h sans rendez-vous. Pas de permanence du 3 au 7 mars.

MAISON DE L'HABITAT

Des professionnels tiennent des permanences gratuites : 2, placette des Fauconnières.

Adil (agence départementale d'information sur le logement) : les 2^e et 4^e vendredi du mois de 9 h 30 à 12 h (sans rendez-vous). 0 820 16 94 94.

Caf : une assistante sociale spécialisée dans les questions de logement reçoit les 2^e et 4^e vendredi du mois de 9 h 30 à 11 h 30. 01 46 70 59 15.

Codal Pact : association d'aide à l'amélioration de l'habitat reçoit le 2^e mercredi du mois de 14 h à 16 h, sur rendez-vous au 01 45 17 93 43 ou 01 45 17 93 24.

SOURDS ET MALENTENDANTS

Une permanence permettant de favoriser l'accès aux services municipaux aux personnes sourdes et malentendantes et de les accompagner dans leurs démarches administratives est créée au centre Pablo Neruda. Elle a lieu un mardi par mois, de 9 h à 12 h. Prochaines dates : 4 mars et 2 avril (sans rendez-vous). Renseignements : secteur Action handicap - (01 49 60 25 83) bjolivet@ivry94.fr - fax. 01 49 60 25 25.

UN TOIT PLUS VITE

S'inscrire dès 16 ans au fichier des demandeurs de logement pour réduire le temps d'attente. A Ivry, 30 % des attributions de logements sociaux sont réservées aux jeunes. Service de l'habitat : 27, rue Saint-Just. 01 49 60 27 80.

CONSOMMATION

La CLCV (consommation, logement et cadre de vie) tient une permanence les jeudis de 18 h à 19 h 30, à la bourse du travail : 6, promenade Gérard Philipe (centre Jeanne Hachette). 01 46 58 61 13.

PETITE ENFANCE

Pour les demandes de places en crèche, l'espace information est ouvert le 1^{er} mardi du mois à 17 h, salle Raspail 44-46, rue Raspail. A partir du 1^{er} avril, l'espace information sera au 42 bis, rue Saint-Just (salle Quincey). Inscriptions à faire à la Pmi du 9, place Voltaire, les mercredis de 14 h à 17 h.

ASSISTANTES MATERNELLES

L'antenne relais assistantes maternelles est un lieu d'échange et d'information sur l'accueil du jeune enfant à domicile animé par une professionnelle. Secrétariat : du lundi au vendredi de 9 h à 12 h.

La responsable reçoit sur rendez-vous les mardis de 13 h 30 à 19 h, jeudis de 13 h 30 à 17 h 30, vendredis de 13 h 30 à 17 h et un samedi par mois de 9 h à 12 h (le 15 mars). 43, rue Raspail. Rendez-vous : 01 45 15 68 10 (le matin).

JOURNÉE CITOYENNE

Garçons et filles doivent se faire recenser le mois de leurs 16 ans. Une attestation, nécessaire à l'inscription aux examens et concours leur sera délivrée. Se présenter avec : pièce d'identité française et livret de famille au service des affaires civiles, annexe Coutant. 01 49 60 24 65.

ANTENNES D'ÉCOUTE

Quatre antennes d'information, d'écoute et de soutien accueillent familles et jeunes rencontrant des difficultés d'ordre social, familial, psychologique.

- **Gagarine/centre-ville** : mardis et mercredis à partir de 14 h. 2, allée Gagarine. 01 45 21 81 68.
- **Pierre et Marie Curie** : lundis à partir de 15 h et jeudis à partir de 9 h. Centre sportif et socioculturel - 44, rue Jean Le Gallegu. 01 46 71 51 53.
- **Ivry-Port** : mardis de 12 h à 20 h sur rendez-vous. 25, rue J.-J. Rousseau. 01 46 58 31 56.
- **Monmousseau-Vérolot** : lundis de 9 h 30 à 16 h 45, jeudis de 9 h à 12 h et de 17 h 30 à 20 h 30. Maison de quartier 17, rue Gaston Monmousseau. 06 10 76 64 93. Permanences les mardis matin à la mission locale : 3/5, rue Raspail et les mercredis matin au collectif Ivry Sdf - 19, rue Lamant.

SANTÉ JEUNES

- **Accès aux soins** : le centre municipal de santé propose une consultation pour les jeunes (aides aux démarches administratives pour l'ouverture des droits), mercredis de 17 h à 19 h, sans rendez-vous.
- **Ivry Sud jeunes** : pour les jeunes consommateurs de produits psychoactifs. Lundis de 14 h à 18 h, mardis de 15 h à 18 h, jeudis de 14 h à 19 h. Accueil Ivry Sud (à droite dans la cour du Cms). 01 43 90 00 29.
- **Planning familial** : une consultation destinée aux jeunes est ouverte les mercredis de 15 h 30 à 18 h 30, sans rendez-vous, au centre municipal de santé : 64, avenue Georges Gosnat.

DÉPISTAGE

- **Sida** : la consultation de dépistage anonyme et gratuit du sida est ouverte les mardis et jeudis de 17 h à 19 h et les samedis de 10 h 30 à 12 h, au CMS.
- **Infections sexuellement transmissibles** : une consultation anonyme et gratuite est ouverte les lundis de 9 h à 12 h et mercredis de 13 h 30 à 15 h 30, au centre municipal de santé : 64, avenue Georges Gosnat. 01 80 51 86 00.

VACCINATIONS

Des séances de vaccinations gratuites sont assurées les mercredis de 17 h à 19 h, sans rendez-vous, au centre municipal de santé : 64, avenue Georges Gosnat.

DÉCHETS MÉDICAUX

Les patients en auto-traitement (diabète, hépatites...) peuvent se débarrasser de leurs déchets (seringues, lancettes) auprès du service infirmier du centre municipal de santé. De 8 h 30 à 19 h 30.

SOINS DENTAIRES

La clinique dentaire, située 89, avenue Georges Gosnat, est ouverte du lundi au

vendredi de 9 h à 13 h et de 14 h à 18 h 30. Pratique du tiers payant, partenariat avec le réseau social, aide aux démarches administratives pour les personnes sans couverture sociale. 01 56 20 10 24.

CIMETIÈRE NOUVEAU

Un service municipal de car pour le cimetière Monmousseau est organisé vendredi 28 mars à partir de 14 h sur le parcours suivant : place Gambetta, place de l'Insurrection, cité Gagarine, 13 rue Robespierre, avenue Danielle Casanova (devant la BNP), cité Louis Bertrand, foyer Croizat.

HORAIRES CIMETIÈRES

Ouverts tous les jours (sauf les 25 décembre et 1^{er} janvier). Horaires d'été (du 1^{er} avril au 31 octobre) de 8 h à 18 h. Horaires d'hiver (du 1^{er} novembre au 30 mars) de 8 h à 17 h. Fermeture des portes 15 mn avant. Dimanches et jours fériés : ouverture à 9 h.

MARCHÉS

De 8 h à 13 h. Mardi et vendredi matin au centre-ville (esplanade G. Marrane) ; samedi matin à Barbusse (angle av. Henri Barbusse-Verdun) ; mercredi et dimanche matin au Petit-Ivry (avenue Maurice Thorez).

SERVICE NAVETTES MARCHÉ

La Ville propose aux personnes âgées et à mobilité réduite un service de navettes gratuit pour se rendre au marché du centre-ville. Prochains points de rencontre :

- **Petit-Ivry** : vendredi 14 mars, mardi 25 mars.
 - **Monmousseau** : mardi 18 mars, vendredi 28 mars.
 - **Ivry-Port** : mardi 11 mars, vendredi 21 mars.
- Pour tout renseignement concernant les arrêts : 01 49 60 24 82.

LOCATION DE SALLES

La municipalité réserve aux Ivryens la location des cinq salles de l'Espace Robespierre pour organiser des fêtes familiales, initiatives associatives, colloques...

- Salle 1** : 78 m² et **salle 4** : 69 m² (200 € particuliers/associations - 400 € entreprises).
 - Salle 2** : 109 m² (250 € particuliers/associations ; 500 € entreprises).
 - Salle 3** : 480 m² (600 € particuliers/associations ; 2 000 € entreprises).
 - Salle 5** : 177 m² (350 € particuliers/associations ; 700 € entreprises).
- Faire la demande par courrier au maire d'Ivry en indiquant : date et nature de l'événement, n° de salle, nombre de personnes prévues et vos coordonnées, ou sur le site : www.ivry94.fr rubrique service démarches.

TROIS BACS POUR TRIER

Bac marron : ordures ménagères et emballages non recyclables (bouteilles d'huile et papiers gras, bouchons, boîtes et non vidées, sacs plastique...).

Bac jaune : bouteilles plastique, briques, cartons, boîtes métalliques vides, journaux, magazines, prospectus.

Bac vert : verre (bouteilles, bocaux, sans bouchon et couvercle).

Ramassage des bacs verts et jaunes : mercredi à partir de 17 h pour Ivry-Port sud, Plateau-Monmousseau et Pierre et Marie Curie. Jeudi à partir de 17 h pour le centre-ville et les autres quartiers.

CAMION VEOLIA PROPRETÉ

Pour le ramassage des déchets ménagers toxiques (pile, aérosol, colle, peinture, batterie, solvant...), le camion stationnera :

- **Mardi 18 mars** : devant le magasin Franprix, 18, rue G. Monmousseau, de 9 h à 12 h 30 et placette des Fauconnières, 24, rue Lénine, de 17 h à 19 h.
- **Mercredi 19 mars** : au marché du Petit-Ivry, avenue M. Thorez, de 9 h à 12 h 30.
- **Vendredi 28 mars** : place Voltaire, 144, avenue D. Casanova, de 9 h à 12 h 30. Numéro vert : 08 00 09 42 00.

DÉCHETS INDUSTRIELS

Sorimétal, le centre de transfert des petits déchets industriels (face au 51, rue Ernest Renan) est ouvert aux entrepreneurs désireux de se débarrasser de leurs encombrants.

SECONDE VIE DES DÉCHETS

Mobilier, électroménager, bois, batteries... peuvent être recyclés. Il suffit de les apporter à la déchetterie : 44, rue Victor Hugo (01 43 90 00 28). Accès : présenter carte d'identité, justificatif de domicile et carte grise du véhicule ou contrat de location (documents au même nom). Réservée aux particuliers, gratuite, ouverte toute l'année (sauf le 1^{er} mai), 7 jours sur 7, de 10 h à 18 h.

ENCOMBRANTS

Pour faire enlever vos encombrants, prendre rendez-vous au 0 8000 94 200. Ce service, gratuit réservé aux particuliers, fonctionne les lundis et deux mardis par mois.

ÉPAVES

Se débarrasser d'un véhicule ? S'il roule, conduisez-le dans une des casses agréées où sa reprise est gratuite.

Seek : 9, route de Fontainebleau.

01 46 86 29 64.

Sorbiers autos : 9 bis, route de Fontainebleau. 01 46 87 66 34.

Beke : 11, route de Fontainebleau. 01 46 87 61 10.

MTR : se déplace sur rendez-vous : 06 86 18 53 86 - 06 23 75 08 43.

S'il ne roule pas, contactez le commissariat : 01 49 59 33 00.

 Tous les services et démarches sur www.ivry94.fr

Permanences des élus

Pour rencontrer vos élus, prenez rendez-vous au 01 49 60 25 08.

- **Pierre Gosnat**, député-maire.
- **Philippe Bouyssou**, 1^{er} adjoint : Communication. Démocratie participative. Droits et citoyenneté des ressortissants étrangers.
- **Michèle Moranchel**, 2^e adjointe : Développement économique. Déléguée du quartier Marat-Parmentier.
- **Mireille Derbise**, 3^e adjointe : Ressources humaines. Action sociale et familiale. Déléguée du quartier Monmousseau-Vérolot.
- **Daniel Mayet**, 4^e adjoint : Développement urbain. Bâtiments communaux. Moyens logistiques techniques. Connaissance de la ville et de son développement.
- **Josepha Solozabal**, 5^e adjointe : Finances et marchés publics. Affaires civiles et juridiques. Prévention-sécurité.
- **Françoise Nay**, 6^e adjointe : Prévention santé.
- **Patricia Bendiaf**, 7^e adjointe : Petite enfance. Enfance, loisirs, vacances.
- **Pascal Savoldelli**, 8^e adjoint : Sport. Délégué aux affaires départementales.
- **Aimé Savy**, 9^e adjoint : Cadre de vie : espaces publics (études, entretien des espaces publics, réseaux divers, assainissement). Environnement.
- **Edith Perstunski**, 10^e adjointe : Culture.
- **Patricia Gambiasio**, 11^e adjointe : Retraités.
- **Olivier Beaubillard**, 12^e adjoint : Jeunesse.
- **Monique Decat**, 13^e adjointe : Habitat. Restauration/intendance scolaire.
- **Pierre Martinez**, conseiller municipal délégué : Commerce de proximité, marchés aux comestibles.
- **Christian Billères**, conseiller municipal délégué du quartier centre-ville. Enseignement.
- **Alain Costes**, conseiller municipal délégué du quartier Petit-Ivry. Nouvelles technologies.
- **Jacques Barbaste**, conseiller municipal délégué du quartier Louis Bertrand-Mirabeau-Sémard.
- **Thierry Rosset**, conseiller municipal délégué du quartier Ivry-Port.
- **Cambos Behe John**, conseiller municipal délégué : Coopération internationale.
- **Chantal Bourvic**, conseillère générale, canton Ivry-Ouest.
- **Pascal Savoldelli**, conseiller général, canton Ivry-Est.

Vous pouvez aussi les publier sur



IMMOBILIER

- 4 pièces 220 000 € (06 23 00 21 50).

A LOUER

- Parking quartier Moulin dans résidence 142 €/trimestre (01 46 70 40 92).
- Parking s/s place de l'église 60 €/mois (01 46 72 86 88).
- Guadeloupe à Capesterre 5 mn plage F1 50 €/semaine F3 450 €/semaine (06 90 72 37 40).
- Emplacement parking s/s fermé 60 € rue Louis Rousseau (06 11 24 49 08).
- Parking s/s rue Jean Le Galleu 80 €/mois (01 48 53 33 78).

ECHANGE

- F2 Centre-ville 2e étage loyer 220 € contre F2 avec ascenseur (06 77 17 77 52).
- F3 place Danton contre F4/F5 avec balcon (06 11 61 48 84).
- F2 Danton contre F2 avec balcon Danton, Liègat, Centre-ville (06 76 44 90 69).
- F2 Robespierre contre F2 Centre-ville (06 68 68 94 74).
- F4 Julien Grimau contre F4/F5 (06 61 70 70 01).
- F3 avec terrasse couverte contre F5 avec terrasse cité Jean Moulin, Peri, Danton, Ledru-Rollin (06 82 98 02).
- F2 balcon ascenseur parking 48 m² 300 € contre F3 maxi 600 € (06 50 95 56 34).
- F1 Centre-ville 35 m² 210 € contre F3 (06 24 70 88 85).
- F2 Louis Bertrand contre F3/F4 Louis Bertrand (06 88 60 20 94).
- F2 place Danton 52 m² contre F3/F4 (06 60 81 55 02).
- F5 Centre-ville gd jardin contre F4/F5 en étage environ Spinoza, Parmentier, Centre-ville, Moulin (01 46 58 53 07).

- F3 quartier Parisien 73 m² 2 balcons contre F3 Maurice Thorez, Moulin, cité du parc (06 37 42 90 05).
- F3 place Voltaire 2 terrasses contre F4/F5 Voltaire, Danton, Liègat, cité du parc, Thorez, Casanova (01 46 71 33 85).
- F2 Parmentier 59 m² contre F3/F4 Parmentier, République (06 63 29 62 66).
- F4 duplex terrasse 100 m² Long Sillons contre F3 Danton, Casanova, Voltaire avec terrasse ou balcon (06 70 32 69 44).
- F3 balcon 1er ét. 5 av. de la République contre F3 même adresse côté Hôpital Charles Foix (06 23 93 18 78).
- F2 Robespierre loyer 245 € contre F4/F5 Gagarine, Papin, Spinoza, Lénine (06 64 70 61 15).

A VENDRE

- Barre de toit pr 806 évacion ou fiat 20 €, blou-son cuir Hugo Boss 150 €, chalumeaux : à souder, à découper + tuyaux + manomètres 200 € (06 18 03 18 99).
- Valise à couteaux (24 pièces) 400 € (01 46 58 59 96).
- Canapé d'angle droit 600 €, écran 19 pouces HD + PC pentium 3 + logiciels 180 €, Tv Samsung 250 € (06 77 17 77 52).
- Quad enfant 3/6 ans bé 300 € (06 86 52 54 96).
- Tv 82 cm tbé 150 €, coffre de toit voiture 60 € (01 49 60 10 24).
- Vélos 2/10 ans bé 8 à 15 €, vtt homme 15 vit. 50 €, char d'assaut bb 10 €, trottinette 10 €, enjoliveurs voiture 8 € ls 4, 2 roues nf jantes alu + boyaux pr vtt 30 €, radio k7 Grunding 15 € tbé (01 46 58 27 53).
- Honda Prélude 9 cv 1 750 € tbé (échange contre utilitaire) (06 62 37 36 84).
- Chambre fille 1 pers, armoire 3 portes, bibliothèque, meuble bas, meuble d'angle bas (01 77 99 77 01).

- Caravane tt confort + auvent tt équipé + terrasse, barbecue 8 000 € (06 67 32 10 67).
- 504 collection 76 toit ouvrant, 4 freins à disques, 2 L injection, vitres électriques, direction assistée 35 000 km options d'origine 4 000 € (06 11 51 84 90).
- Console de mixage audio 70 €, enceinte 150 W micro, pied, cordon 200 € (06 76 03 19 27).
- Peugeot 206 break essence 2006 bé 20 500 km 8 200 € (06 37 59 75 80).
- Lit bb barreaux bois + matériel 60 €.
- Vtt adultes 100 €, vélo enfant 5 ans 25 € (06 77 25 75 20).
- Moto Honda XR 125 démarreur électrique 7 100 km tbé 1 700 € (06 22 49 59 30).
- Fauteuil roulant, + siège wc, déambulateur roulettes + un sans roulette + siège baignoire tbé (06 77 25 75 20).
- Micro-ondes 20 L 30 €, seau à charbon 15 €, matelas 1 pers neuf 150 € (06 79 87 93 47).
- Canapé 3 places + 2 fauteuils cuir 700 € (06 60 54 24 23).
- Abri de jardin métallique imitation bois neuf 3 m x 3,6 m 10,7 m² 299 € (06 20 04 53 53).
- Banquette BZ 2 pers kaki/écru housse offerte 50 € (06 03 29 44 36).
- Expert HDI 8 places 2002, clim, radio cd, commande au volant, 128 000 km bé 11 500 €, 2 CV 83 bé 66 000 km 7 500 €, piano symphonie digital Samick 1 500 €, selle américaine cuir marron + couverture bé 400 € (06 15 76 22 94).
- Lot de vêtements bé T38/40/42 (01 45 21 48 40).
- Salon séjour tbé canapé 3 pl cuir, fauteuil relax cuir, living complet avec vitrine, élément vitré, table basse, table 8/10 pers 1 600 € (06 65 14 72 65).
- Caravane Caravelair 3 places bé 800 € (01 56 20 00 71).

- Lampes laiton 15 €, lustre année 50 avec perles 30 €, 2 chaises Louis Philippe 95 € (06 42 00 55 76).
- Peugeot 309 en l'état ou pièces 200 € (01 46 72 65 75).
- Télé Thomson 80 cm plusieurs options 100 € (01 46 71 30 92).
- Meuble tv haut merisier massif 400 €, télé Thomson 70 cm 100 € (01 77 20 82 14).
- Living, grande table + table basse en chêne neuf 1 900 € (06 72 54 36 67).
- Livres policiers thrillers bé (01 46 72 34 09).
- Poussette pr 2 enfants, 2 lits en bois pr bb, matelas bé (01 46 71 86 79).
- Synthétiseur Yamaha bé 80 €, table basse avec vitre 25 €, clic-clac 80 €, 3/4 imitation daim 15 €, vestes restauration homme T38/40 10 € pièce, pantalons Bragard T38 10 € (06 22 90 14 00).
- Chambre lit-pont 3 portes miroir, penderie, armoire, étagères, sommier lattes 250 € (06 84 98 56 21).
- Suzuki DR 93 tbé 20 000 km freins disque, pneus nf 1 700 € (06 33 58 35 18).
- Kangoo 99 aménagé pour transport personne en fauteuil roulant 74 000 km 5 000 € (06 72 93 20 16).

CHERCHE

- A partager appartement avec personne seule (09 50 43 33 95).
- A faire transport ou petits déménagements avec camionnette 12 m3 (06 60 43 16 65).
- Travaux de rénovation bricolage (06 64 85 85 58).
- A louer F2/F3 loyer maxi 600 € (06 78 30 93 28).
- Petit local environ 15/20 m² sur cour, atelier à partager, vieille boutique pour bureau et activité artistique à Ivry Port, rues Mazy, Mirabeau, Hugo, (06 76 28 55 84).
- A apprendre l'Ewondo (01 45 21 49 61).
- Courses, livraisons, déménagement avec fourgonnette (06 62 37 36 84).
- Maison de ville ou petit immeuble près métro rer (06 81 01 07 50).
- Retouches ts vêtements, cuir, tissu (06 77 25 75 20).
- Emploi technicien manutention ou entretien de nettoyage (06 25 69 84 79).
- Appt F2/F3 loyer maxi 600/700 € (06 63 47 35 47).
- Travaux bricolage, jardinage, possède voiture (06 64 86 18 76).
- Studio ou F2 35/40 m² Pierre-Curie, Casanova, Louis Bertrand loyer maxi 550 € (01 46 70 98 94).
- Studio 15/20 m² loyer maxi 500 € (06 10 49 10 17).
- Toilettage pour chiens et chats à domicile (06 30 18 00 13).

VOTRE ANNONCE : un bulletin par rubrique

Seules sont acceptées les annonces libellées sur les 4 lignes de ce bulletin et rédigées de façon lisible.

- Immobilier A louer Echange A vendre Recherche
 Ménage/Repasse Cours Garde d'enfants
 Personnes âgées Emploi Donne Perdu Achète
 Assistances maternelles agréées

N° de tél. :

A retourner à : Ivry-ma-ville - Petites annonces - 8, rue Claude Guy 94200 Ivry-sur-Seine

Pompes Funèbres - Marbrerie - Prévoyance Funéraire

Notre expérience vous accompagne pendant avant après les obsèques

PFG Ivry - 4 rue Raspail à Ivry sur Seine
01 46 72 31 68



Pompes Funèbres Générales
notre mission, vous accompagner

www.pfg-roblot.fr

OGF S.A. au capital de 40 904 385 euros - RCS PARIS 542 076 790 + Habilitation préfectorale N°02-94-029

COURS

- Danse classique pr adulte [06 64 26 31 32].
- Math, physique, chimie par prof [06 76 84 55 32].
- Piano, solfège, guitare [06 98 85 01 93].
- Anglais, informatique [06 88 31 54 73].

PERSONNES AGEES

- Dame de compagnie nourrie logée chez personnes âgées, cuisine, course, repassage, [06 20 07 33 84].
- Assistante jour ou nuit par pers sérieuse bonne expérience [06 03 92 87 05].
- Coiffeur 19 ans d'expérience coiffe à domicile matériel bien équipé [06 71 71 50 58].
- Compagnie, aide ou ménage [06 82 13 91 38].
- Aide, repassage, lavage de carreaux, courses + petit travaux [06 22 94 16 06].
- Aide jour et nuit [06 87 81 45 70].

GARDE D'ENFANTS

- Garde enfants tt la semaine [01 46 70 50 60].
- Garde enfants dispo soirs, week-end, propose repassage [06 07 87 04 50].
- Garde enfants ou bb même week-end + emmène enfants à l'école [06 67 80 93 58].
- Garde enfants [01 46 72 65 75].
- Garde enfants journée, après école et nuit + ménage/rep [01 43 90 08 27].
- Garde enfants Centre-ville [01 46 70 54 26].

MENAGE REPASSAGE

- Ménage/rep, garde d'enfants [06 86 51 30 90].
- Ménage/rep [06 77 25 75 20].
- Ménage/rep [06 60 95 42 88].
- Ménage + baby-sitting [06 88 11 95 38].
- Ménage + aide personnes âgées [06 24 09 92 25].
- Ménage [06 13 66 32 08].
- Ménage/rep mercredi matin, jeudi après-midi, vendredi après-midi [06 59 12 84 54].
- Ménage/rep + courses même week-end [06 12 79 48 00].
- Ménage/rep [06 86 51 59 75].

DONNE

- Méthode apprentissage anglais, portugais livres, textes, cassettes enregis [01 46 72 66 04].

EMPLOI

- La crèche familiale d'Ivry recrute des assistant(e)s maternel(le)s agréé(e)s PMI, motivé(e)s pour un travail d'équipe et pour l'accueil de deux enfants. Salaire mensualisé. Candidatures à adresser à : M. le Député-Maire - Esplanade Georges Marrane - 94205 Ivry-sur-Seine cedex.
- Hôpital Paul Guiraud Villejuif recrute familles d'accueil pour héberger et prendre en charge adultes souffrant de troubles psychiques, suivi assuré par équipes soignantes, rémunération : entre 1 500 et 1 600 €, 47 jours de congés/an, formation continue [01 42 11 70 11 Mme Virideau].
- Les sapeurs pompiers de Paris recrutent hommes/femmes de 18/25 ans (pompier, maintenance automobile, bâtiment, logistique, informatique [0 800 112 018]).
- La Marine Nationale propose 3 200 emplois dans 35 métiers, jeunes gens et filles de 17 à 25 ans niveau scolaire 3e à Bac+2 [01 43 94 32 18 ou 0 810 501 501].
- Pour distribution d'annuaires (4 semaines) Adrexo recherche personne habitant Ivry [01 46 86 52 78].
- GRETA paramédical et social recrute pour le groupe Total personnes handicapées (demandeurs d'emploi). contrat pro adultes + cdi assistant de direction ou assistant de gestion bac + 3 ans d'expérience. greta-aisp@wanadoo.fr [01 53 68 06 90].

URGENCES

MÉDECINS : FAITES LE 15

Le Sami (service d'aide médicale initiale) ne fonctionne plus. En cas de besoin le soir ou le week-end, appelez le 15 qui vous enverra un médecin à domicile, vous orientera vers le Sami de Vitry-sur-Seine ou aux urgences de l'hôpital.

PHARMACIES

Urgences de nuit, s'adresser au commissariat de police : 01 49 59 33 00.

Dimanche 9 mars
MOUHIB

52, av. Maurice Thorez - 01 46 72 26 43

Dimanche 16 mars
GIANNOTTI

55-57, rue Jean Le Gallegu - 01 46 72 59 80

Dimanche 23 mars
GUSMINI-NAHON

1, rue Amédée Huon - 01 46 72 57 36

Lundi 24 mars
NGO DAO

8, place Gambetta - 01 46 72 00 51

Dimanche 30 mars
NGUYEN NGOC TUYET

21, rue Jean Perrin - 01 46 72 07 54

Dimanche 6 avril
NGUYEN THI-NHUHANG

16, avenue de Verdun - 01 46 72 25 75

SOS ENFANTS

119 : reçoit les appels d'enfants victimes de mauvais traitements 365 jours par an et 24 h sur 24.

FIL SANTE JEUNES

0 800 235 236 : n° anonyme et gratuit, tous les jours de 8 h à minuit.

JEUNES VIOLENCES ECOUTE

0 800 20 22 23 : n° anonyme et gratuit à destination des jeunes victimes de violences scolaires, injures, racket.

Bulletin d'abonnement à Ivry-ma-ville

Nom.....

Prénom.....

Adresse.....

.....

.....

.....

.....

Abonnement pour une année : 9,15 €
Etablir le chèque à l'ordre
du Trésor public / Ivry-ma-ville
8, rue Claude Guy - 94200 Ivry-sur-Seine

ÉTAT CIVIL

Ne peuvent être publiées les naissances d'enfants dont les parents n'habitent pas la commune, ni celles dont les parents ne sont pas mariés, sauf demande de la mère. Des imprimés sont à disposition au service de l'état civil 01 49 60 24 63.



NAISSANCES JANVIER

Belkebir Sihem, Bensaid Chayma, Borza David, Boulabas Romaisa, Bou-Said Raya, Brami--Poirier D'ange D'orsay Emmanuel, Cherdel Anouk, Cheriah--Guillet Dylan, Cornu Kylliane, Correia Servane, De Meo Angelo, Delmer Lucas, Deudon Charlyne, Duarte Gaëlle, Granzotto Soulayman, Hoarau Lucas, Kandasamy Anushka, Kettou Nael, Liang Jonny, Ly Thomas, Martin Jade, Martinez Mathéo, Meyer Adam, Mogne Faïzad, Mundele Timu Kessy, Mzalouat Riyad, Nyange Pascal, Ossoulo Dizo Elizé, Pech Nathan, Phomphonesy Carmelly, Sissoko Jean-Simbo, Taillefond Anaïs, Tauv Ines, Tran Hong An, Zenadji Ryles.

MARIAGES JANVIER

Lopez Teresa et Scalbert Dominique, Piquemal-Pastré Laurence et Hamm Philippe, Faye Adèle et M'baye Mouhamed, Shiohara Mizue et Baratta Antoine, Chennaf Nadjat et M'himed Walid, Criquet Cécile et Robert Samuel.

DÉCÈS JANVIER

Attal Alain, Ayrols Paulette, Baudy Geneviève, Bouilly Geneviève, Bourrié Yvonne née Le Rigoleur, Boyer Claudine née Eggimann, Desfougères Jeanne née Paulowitch, Desmetz Paulette née Martinage, Faria Arlindo, Ferga Bertin, Fulgony François, Gau Simonne, Gobbi Marcel, Grondin Marie née Dijoux, Harzouz Lounas, Hedjem Mohamed, Holdenrieth Liliane née Martin, Jaugeard Daniel, Kibler Madeleine née Turenne, Laudoyer Daisy née Candau, Lavagne Germaine née François, Lefebvre Gisèle née Pelouze, Meyer Alain, Pichard-Sucheyre Gérard, Pourriot Maurice, Pouzou Augustine née Grizeau, Queroli Marius, Renesson Gabrielle née Clément, Rouie Daniel, Sebire Michel, Tanguy André, Ternet Josette, Vermeersch Andrée, Vignac Aline née Hodeau, Vuong Eang née Khou, Yeboue Kouassi.

Dans le souci de respecter la vie privée de chacun, les familles qui ne souhaiteraient pas que le nom de leur défunt soit publié, peuvent contacter le service de l'état civil au 01 49 60 28 83.

IVRY ma ville

www.ivry94.fr

EXPOSITIONS

Jusqu'au 30 mars

L'installation de sculptures de Pierre Vadi « Sas » discute pas, ça va se voir. Du mardi au vendredi de 14 h à 18 h, dimanches de 14 h à 19 h. Centre d'art contemporain.



Le réaménagement de la RN 305 est à découvrir en photos, plans, infos... **Mardis et vendredis (11 h - 17 h), mercredis et jeudis (14 h - 19 h), les 1^{er} et 3^e samedis du mois (10 h - 13 h et 14 h - 17 h).** Espace Gérard Philipe.

Du 10 mars au 11 avril

La photographe Hélène Biensa présente *1+1=3 et plus !*, regard tendre et amusé sur les couples ou familles « enceints ». Visite guidée avec l'artiste : **mercredis 19 mars, 2 et 9 avril. Crèche Toupty-Arc-en-ciel (voir p.17).**

@ Programmation sur www.ivry94.fr

Du 21 mars au 19 avril

En embarquant dans **Nous, vous, îles... Les mondes imaginaires de François Place**, le visiteur rencontre tigres volants, villages-fleurs, pélicans... **Rez-de-chaussée de la médiathèque.**

Du 28 au 30 mars

Des étudiantes organisent une initiative à but caritatif sur **l'Abbé Pierre et la vie ouvrière d'Ivry**. Photos, vidéos, jeux pour enfants, lots... Un livre sur l'Abbé sera vendu au bénéfice de la fondation Emmaüs. Vernissage : 28 mars à 18 h (les 29 et 30 de 10 h à 18 h). **Local du FSI - Centre Jeanne Hachette.**

CONCERTS

28, 29 et 30 mars

Le romantisme allemand. Week-end thématique proposé par le conservatoire municipal. Œuvres de Schumann, Brahms, Mendelssohn, Lachner, Kummer... (détail pages suivantes et 44).

CINÉMA

Du 18 au 20 mars

Le printemps du cinéma Toutes les séances sont à 3,50 €. **Cinéma Le Luxy.**

CHANSON

Du 12 mars au 6 avril

Dans **Rire en fugue**, sa création tout public, Jacques Haurigné réinvente le répertoire d'Henri Salvador. **Théâtre Antoine Vitez.**

THÉÂTRE

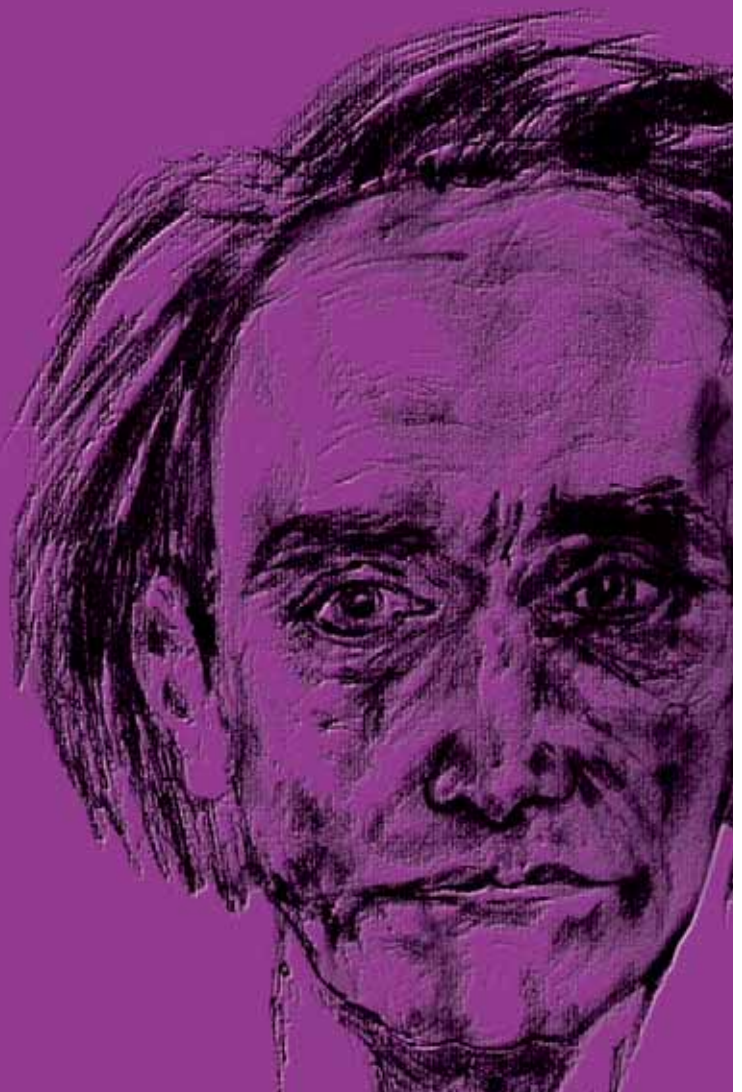
Du 12 mars au 6 avril

Présentation, en alternance ou en intégrale, de **Rien d'humain, Les serpents** et **Hilda**, triptyque de Marie Ndiaye sur la dévoration. **Studio Casanova.**

Jusqu'au 30 mars

La compagnie Aleph joue en alternance **Requiem enchanté** (jeudis et vendredis à 20 h 30) et **Hasta la vida siempre !** (samedis à 20 h 30, dimanches à 18 h 30). **Espace Aleph.**

À L'AFFICHE



Fulgurant Artaud

Après avoir déjà rendu hommage à **ANTONIN ARTAUD** en donnant son nom à l'auditorium de la médiathèque, la Ville commémore, du 9 mars au 29 mai, le 60^e anniversaire de sa disparition. Homme de théâtre, de cinéma, écrivain, dessinateur... Artaud est mort à Ivry le 4 mars 1948, deux ans après son arrivée à la maison de santé du docteur Delmas.

Dimanche 9 mars à 16 h : **Réminiscence d'Artaud le Môme**, spectacle créé d'après des textes d'Artaud.

Mardi 11 mars à 19 h : **Antonin Artaud : une vie, une œuvre (1896-1948) - La période d'Ivry**, conférence par F. de Mèredieu, auteur de plusieurs livres sur Artaud.

Mardi 25 mars à 19 h : projection, en présence des réalisateurs, du film **La véritable histoire d'Artaud le Môme**.

Ces initiatives se déroulent à l'auditorium de la médiathèque.

Du 29 mars au 29 mai, sur les grilles du parc Maurice Thorez : Exposition **Antonin Artaud, un poète à Ivry (1946-1948)**.

Vernissage le 29 mars à 17 h. ●

MARS 2008

8

SAMEDI

Foot

USI CFA 2 - Alfortville U.
18 h - Stade Clerville.

Bébés lecteurs

Histoires racontées
aux moins de 3 ans.
10 h 30 - Médiathèque.

Hand

USI N1 M - Lanester.
18 h - Gymnase Delaune.

Café littéraire

Présentation de
romans autour d'un
petit déjeuner.
10 h 30 - Médiathèque.

9

DIMANCHE

Elections

1^{er} tour des élections
municipales.
De 8 h à 20 h
Bureaux de vote.

Spectacle

Cycle Antonin Artaud :
**Réminiscence d'Artaud
le Mômo**, lecture.
16 h - Auditorium
de la médiathèque.

Hand

USI D1 M - Istres.
16 h - Gymnase Delaune.

11

MARDI

Conférence

Cycle Antonin Artaud :
**Artaud, une vie,
une œuvre (1896-1948).**
La période d'Ivry.
19 h - Auditorium
de la médiathèque.

De fil en aiguille

Atelier couture.
Ouvert à tous et gratuit.
17 h 30 - 44 bis,
rue Raspail.

Projection-débat

La Onzième heure,
film écolo-choc.
Intervenants : Y. Jadot
de Greenpeace et
B. Cressens de WWF.
20 h 30 - Cinéma Le Luxy.

12

MERCREDI

Méli-mélo

Histoires racontées
aux 3-5 ans.
10 h 30 - Médiathèque.

Dîner seniors

Organisé par la Ville
pour les retraités.
12 h - Foyer Casanova.

14

VENDREDI

Concert caritatif

La chorale du Moulin
donne des œuvres de
César Franck et Jean-
Sébastien Bach au profit
de l'opération Mille
chœur pour un regard.
20 h 30 - Eglise Saint-
Pierre Saint-Paul.

Chanson

Marcel Kanche.
20 h 30 - Forum
Léo Ferré.

Circuit training

L'association Génération
3 propose des séances
d'entraînement pour
préparer l'Humarathon
et l'Humarando.
10 h - Devant
le Pavillon d'accueil
du parc des Cormailles.

Rencontre-débat

Avec T. Derbent, auteur
du livre **La résistance
communiste allemande
1933-1945.**
20 h 30
Librairie Envie de lire.

15

SAMEDI

Chili con films

Journée
du cinéma chilien.
A 16 h 45 : *Mon ami
Machuca* ; à 19 h 30 :
Rue Santa Fe.
Cinéma Le Luxy.

Heure de musique

Donnée par les élèves
et professeurs du
département jazz du
conservatoire municipal.
15 h 30 - Théâtre
Antoine Vitez.

Bébés lecteurs

Histoires racontées
aux moins de 3 ans.
10 h 30 - Bibliothèque
Monmousseau.

Chanson

Les Malpolis.
20 h 30 - Forum
Léo Ferré.

De fil en aiguille

Atelier couture.
Ouvert à tous et gratuit.
14 h - 44 bis, rue Raspail.

**Concerts**

Rouda, Insa Sane
et Soul slam Band.
20 h - Le Hangar.

16

DIMANCHE

Elections

2^e tour des élections
municipales.
De 8 h à 20 h
Bureaux de vote.

Tennis

Coupe Delaune FSGT
Ivry-ES Vitry.
14 h - Complexe Gosnat.

18

MARDI

Conférence Chantée

Rencontre autour de
Rire en fugue, spectacle
de Jacques Haurogné
consacré au répertoire
d'Henri Salvador.
19 h - Auditorium
de la médiathèque.

Ciné seniors

Les femmes de l'ombre,
film de J. P. Salomé sur
la résistance au féminin.
Avec Sophie Marceau,
Julie Depardieu...
14 h - Cinéma Le Luxy.

Club de lecture

Présentation des
nouveauautés aux 8-14 ans.
17 h 30 - Médiathèque.

Méli-mélo

Histoires racontées
aux 3-5 ans.
10 h 30 - Médiathèque.

**Comptoir
des archives**

La photo mystère et
l'enquête qui va avec
jouent les prolongations.
12 h - Espace
Gérard Philipe.

19

MERCREDI

Commémoration

Célébration de la fin de
la guerre d'Algérie en
présence d'associations
d'anciens combattants
et de la municipalité.
11 h - Cimetière
Monmousseau.

Bulles de musique

Courte intervention
donnée par les
élèves et professeurs
du conservatoire.
17 h - Médiathèque.

Méli-mélo

Histoires racontées
aux 3-5 ans.
10 h 30 - Bibliothèque
Monmousseau.

20

JEUDI

Dîner seniors

Organisé par la Ville
pour les retraités.
12 h - Foyer Croizat.

Atelier chanson

Pour les personnes
âgées, animée par
Madjid.
14 h 30 - Foyer Croizat.

21

VENDREDI

Be-bop

Jazz'Ivry invite le pianiste
Benjamin Moussay
pour un hommage à
Thelonious Monk.
21 h - Salle St-Just.

**Chanson**

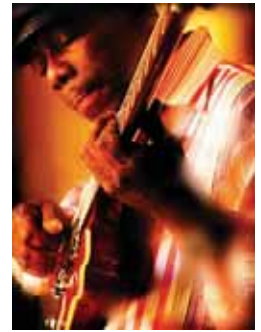
Francesca Solleville
(également samedi 22).
20 h 30 - Forum
Léo Ferré.

22

SAMEDI

Blues

Lucky Peterson,
chanteur, guitariste,
organiste, arrangeur...
20 h 30 - Le Hangar.

**25**

MARDI

Film

Cycle Antonin Artaud :
**La véritable histoire
d'Artaud le Mômo**,
documentaire.
19 h - Auditorium
de la médiathèque.

De fil en aiguille

Atelier couture.
Ouvert à tous et gratuit.
17 h 30 - 44 bis,
rue Raspail.

Conférence-débat

Avec **René Bidouze**,
auteur de *Lissagaray
la plume et l'épée.*
20 h 30 - Librairie
Envie de lire.

26

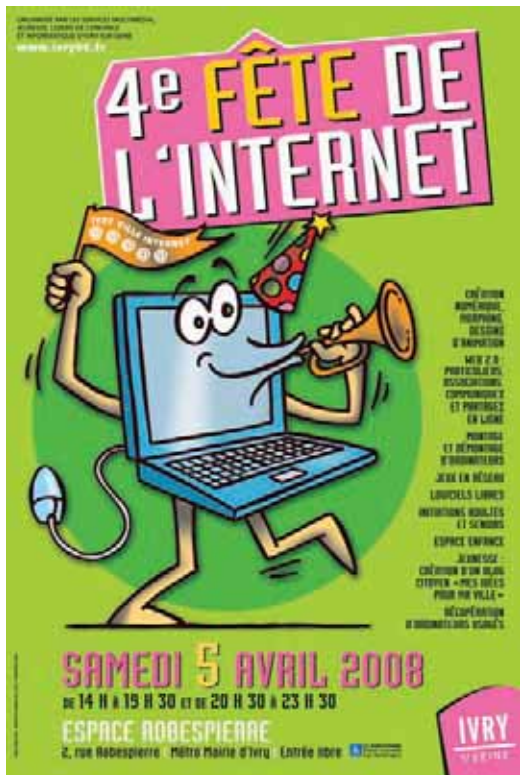
MERCREDI

Blanche-Neige

Le célèbre conte des
frères Grimm revu et
corrigé... Spectacle pour
enfants (dès 8 ans).
10 h - Théâtre
Antoine Vitez
(également le 30 à 11 h).

Méli-mélo

Histoires racontées
aux 3-5 ans.
10 h 30 - Médiathèque.



Atelier mulot

Le Point informatique pour tous propose une séance sur **le traitement de texte**.
18 h 30 - 10, avenue de la République.

27

JEUDI

Conseil municipal
(ou le vendredi 28)
20 h 45 - Mairie

Expo-rencontre

Autour d'affiches et d'images d'**Elel Valat**, extraites de son *Journal de la Commune*. En présence de l'auteur.
20 h - Librairie
Envie de lire.

Avenir et formations

Destiné aux collégiens, le **Forum avenir et formations** permet de s'informer sur les filières, les métiers, les études, les écoles... Ouvertes aux parents et élèves.
De 12 h à 17 h
Palais des sports de Vitry (avenue Barbusse).

Thé dansant

Destinée aux retraités.
14 h - Foyer Chevaleret.

28

VENDREDI

Chanson

Hélène Martin
(également le 29).
20 h 30
Forum Léo Ferré.

29

SAMEDI

Hand

USI N1 M - Nanterre.
18 h - Gymnase Delaune.

Le Forum avenir et formation accueille les collégiens, le jeudi 27 mars, au Palais des sports de Vitry.



De fil en aiguille

Atelier couture.
Ouvert à tous et gratuit.
14 h - 44 bis, rue Raspail.

Café-lecture

Des auteurs israéliens.
10 h 30 - Médiathèque.

Hand

USI D 1 M - Nîmes.
20 h - Gymnase Delaune.

Portes ouvertes

L'Institut Intech'Info fait découvrir les enseignements et les métiers auxquels elle prépare ses étudiants.
14 h à 18 h - 72, avenue Maurice Thorez.

Bébés lecteurs

Histoires racontées aux moins de 3 ans.
10 h 30 - Bibliothèque Monmousseau.

Foot

USI CFA 2 - Chantilly.
18 h - Stade Clerville.

Zique

Soirée Fondelacour.
De jeunes talents font leurs premières armes.
20 h - Le Hangar.

Garder bébé

Réunion d'information sur les contrats de travail organisée entre parents et assistantes maternelles.
9 h à 12 h - Salle Quincey.

30

DIMANCHE

Athlétisme

Interdépartementaux FSFGT des enfants, compétitions mixtes des Moustique à minimes.
10 h à 17 h
Stade Clerville.

MUSIQUE, WEEK-END THÉMATIQUE

Le romantisme allemand

VENDREDI 28 MARS

Concert sandwich

avec l'ensemble Le Concert impromptu (œuvres de Kasparl Kummer et Franz Lachner).
12 h - Auditorium de la médiathèque.

L'ensemble vocal Les cris de Paris

interprète, entre autres, la *Messe sacrée* de Schumann.
20 h 30 - Eglise Saint-Pierre Saint-Paul.

SAMEDI 29 MARS

14 h : **Le Quatuor Parisii** et le clarinettiste Florent Heau (œuvres de Félix Mendelssohn et Johannes Brahms).
16 h : **Le Quatuor Rosamonde** (Schumann et Brahms).
18 h : **clarinette, piano, alto et violoncelle** (pièces de Robert Schumann et Johannes Brahms).
20 h 30 : **Le Quatuor Parisii** et **le Quatuor Rosamonde** donnent Schumann et Brahms.
Auditorium de la médiathèque.

DIMANCHE 30 MARS

11 h : **Mystères et légendes**, concert pour jeune public.
16 h : **Concert commenté** (Schumann et Mendelssohn).
Auditorium de la médiathèque.

Bébé hand

Tournoi de mini-hand
Jusqu'à 20 h
Gymnase Delaune.

Tennis

Coupe Delaune
FSFGT (ESC XV1)
A 14 h - Complexe Gosnat.



1er avril

MARDI

Conférence

Mard !, ou la vie d'une œuvre d'art. Terminus et escales de l'œuvre.
19 h - Auditorium de la médiathèque.

2

MERCREDI

Lecture-musicale

Embarquement pour Quinookta et Selva, deux îles mystérieuses.
15 h - Médiathèque.

Atelier chanson

Séance destinée aux personnes âgées, animée par Madjid.
14 h 30 - Foyer Croizat.

5

SAMEDI

Fête de l'Internet

Initiation, jeux, ateliers... pour accros du mulot, apprentis de la souris, gagas du multimédia... de 3 à 99 ans.
14 h à 23 h 30
Espace Robespierre.

Concert

Chanson française avec **Ben Ricour** et, en 1^{re} partie, Soem.
20 h - Le Hangar.

Athlétisme

Interdépartementaux FSFGT des enfants.
Moustique à minimes.
14 h à 19 h
Stade Clerville.

Chanson

Jean Chavot.
17 h - Théâtre Antoine Vitez (également le 6 à 15 h et le 8 à 20 h 30).

6

DIMANCHE

Tennis

Coupe Delaune FSFGT (COSM Arcueil).
A 14 h - Complexe Gosnat.

LE LUXY

CALENDRIER DU 5 MARS AU 8 AVRIL

77, avenue Georges Gosnat / 01 72 04 64 60

Du 5 au 11 MARS	Mercredi 5	Jeudi 6	Vendredi 7	Samedi 8	Dimanche 9	Lundi 10	Mardi 11
Lotte de Gadgetville	10 h	14 h 30	-	-	15 h 30	-	-
Le merveilleux magasin...	14 h 30	14 h	14 h 30, 18 h 30	15 h 30	18 h 30	-	-
Paris	20 h 30	-	14 h, 20 h 30	18 h, 20 h 30	15 h, 20 h 30	18 h, 20 h 30	18 h
John John - v.o.	14 h, 21 h	20 h 30	18 h	15 h, 21 h	18 h	18 h 30	21 h
Lumière silencieuse - v.o.	-	21 h	21 h	18 h 30	21 h	21 h	18 h 30
La onzième heure - v.o.	-	-	-	-	-	-	20 h 30
Du 12 au 18 mars	Mercredi 12	Jeudi 13	Vendredi 14	Samedi 15	Dimanche 16	Lundi 17	Mardi 18
Le ballon rouge / Crin blanc	14 h 30	-	14 h 15	18 h 30	15 h 30	-	-
Les femmes de l'ombre	14 h, 21 h	20 h 30	18 h, 20 h 30	15 h 30, 21 h	15 h, 18 h	21 h	18 h
La Ronde de nuit - v.o.	-	21 h	14 h, 18 h 30, 21 h	-	21 h	18 h 15, 20 h 45	21 h
Les mauvaises fréquentations	-	-	-	15 h	18 h 30	-	18 h 30
Mon ami Machuca - v.o.	-	-	-	16 h 45	-	-	-
Rue Santa Fé - v.o.	20 h 30	-	-	19 h 30	20 h 30	18 h	20 h 30
Du 19 au 25 mars	Mercredi 19	Jeudi 20	Vendredi 21	Samedi 22	Dimanche 23	Lundi 24	Mardi 25
Le roi et l'oiseau	14 h 30	-	14 h 15	18 h 30	15 h 30	-	-
Dans la vie	14 h, 20 h 30	-	14 h, 20 h 30	18 h, 20 h 30	15 h, 20 h 30	18 h 30	20 h 30
Bienvenue chez les Ch'tis	21 h	20 h 30	18 h 30	15 h, 21 h	18 h	20 h 30	18 h
En avant jeunesse ! - v.o.	-	21 h	18 h, 21 h	15 h 30	21 h	18 h	21 h
Mes petites amoureuses	-	14 h	-	-	18 h 30	21 h	18 h 30
Du 26 MARS au 1 ^{er} AVRIL	Mercredi 26	Jeudi 27	Vendredi 28	Samedi 29	Dimanche 30	Lundi 31	Mardi 1 ^{er}
Muksin - v.o.	14 h 30	-	14 h 15	18 h 30	15 h 30	21 h	-
Les trois brigands	-	14 h 15	10 h	-	-	-	-
Un cœur simple	14 h, 20 h 30	-	14 h, 21 h	18 h, 20 h 30	15 h, 18 h 30	20 h 30	20 h 30
Soyez sympa, rembobinez ! - v.o.	21 h	20 h 30	18 h	15 h, 21 h	20 h 30	18 h	18 h 30
Le cahier - v.o.	-	21 h	18 h 30	15 h 30	21 h	18 h 30	21 h
Van Gogh	-	-	20 h 30	-	18 h	-	18 h
Du 2 au 8 AVRIL	Mercredi 2	Jeudi 3	Vendredi 4	Samedi 5	Dimanche 6	Lundi 7	Mardi 8
Bébert et l'omnibus	14 h 30	-	14 h 15	18 h 30	15 h 30	-	-
Petit à petit	10 h	9 h 30, 10 h 30	10 h	-	-	-	-
Mr 73	20 h 30	-	20 h 30	18 h	18 h 30, 21 h	18 h 30, 21 h	21 h
L'heure d'été	14 h, 21 h	-	21 h	15 h 30, 21 h	15 h	20 h 30	18 h
Juno - v.o.	-	20 h 30	14 h, 18 h	15 h, 20 h 30	18 h, 20 h 30	18 h	20 h 30
Sous le soleil de Satan	-	21 h	18 h 30	-	-	-	18 h 30

Salle accessible aux handicapés DOLBY STEREO



Toute la programmation sur www.ivry94.fr rubrique culture

LES FILMS

Lotte de Gadgetville
Film d'animation.
Dès 4 ans.

Le merveilleux magasin de Mr Magorium
De Zach Helm.
Avec Dustin Hoffman.
Dès 8 ans.

Paris
De Cédric Klapisch.
Avec Romain Duris.

John John
De Brillante Mendoza - v.o.
Avec Eugene Domingo.

Lumière silencieuse
De Carlos Reygadas - v.o.
Avec Cornelio Wall.

La onzième heure
Documentaire - v.o.
Avec Leonardo Di Caprio.

Le ballon rouge et Crin Blanc
D'Albert Lamorisse.
Dès 6 ans.

La Ronde de nuit
De Peter Greenaway - v.o.

Les femmes de l'ombre
De Jean-Paul Salomé.
Avec Sophie Marceau.

Les mauvaises fréquentations
De Jean Eustache.

Le roi et l'oiseau
De Paul Grimault.
Dès 4-5 ans.

Mes petites amoureuses
De Jean Eustache.

Dans la vie
De Philippe Faucon.

Bienvenue chez les Ch'tis
De et avec Dany Boon.
Avec Kad Merad.

En avant jeunesse !
De Pedro Costa - v.o.
Avec Mario Ventura Medina.

Le cahier
De H. Makhmalbaf - v.o.

Les trois brigands
Film d'animation
de Hayo Freitag
Dès 4 ans.

Muksin
De Yasmin Ahmad.
v.o. - Dès 10 ans.

Soyez sympa, rembobinez !
De Michel Gondry
v.o. - Avec Jack Black.

Un cœur simple
De Marion Laine.
Avec Sandrine Bonnaire.

Van Gogh
De Maurice Pialat.
Avec Jacques Dutronc.

Petit à petit
Animation - Dès 2 ans.

Bébert et l'omnibus
D'Yves Robert.
Avec Petit Gibus.
Dès 6 ans.

Mr 73
D'Olivier Marchal.
Avec Olivia Bonamy,
Daniel Auteuil.

Juno
De Jason Reitman
v.o. - Avec Ellen Page.

Juno.

Du 16 au 18 mars
Printemps du cinéma
Toutes les séances à 3,50 €

L'heure d'été
D'Olivier Assayas.
Avec Charles Berling,
Juliette Binoche.

Sous le soleil de Satan
De Maurice Pialat.
Avec Sandrine Bonnaire,
Gérard Depardieu.

Samedi 15 mars
Journée du cinéma chilien

Mon ami Machuca
D'Andres Wood - v.o.

Rue Santa Fe
Documentaire - v.o.

Tarif unique pour
chaque films : 3,20 €